



Inhoudelijke
jaarverantwoording 2024
Sterk Papendrecht

Prestatiegerichte afspraken

APRIL 2025



Inhoudsopgave

Inhoudsopgave.....	2	5. Ondersteuning, begeleiding en waardering van vrijwillige inzet.....	23
Voorwoord.....	3	5.1 Waar werken we aan? (Doel).....	23
Leeswijzer.....	5	5.2 Wat is onze opgave voor 2024? (Resultaat).....	23
1. Toegankelijke en laagdrempelige ingang.....	6	5.3 Welke voortgang en resultaten hebben we behaald in 2024?.....	23
1.1 Waar werken we aan? (Doel).....	6	5.4 Wat hebben we in 2024 gedaan om deze resultaten te realiseren?.....	24
1.2 Wat is onze opgave voor 2024? (Resultaat).....	6	5.5 Signalen en trends.....	25
1.3 Welke voortgang en resultaten hebben we behaald in 2024?.....	6	6. Financiële zelfredzaamheid.....	27
1.4 Wat hebben we in 2024 gedaan om deze resultaten te realiseren?.....	8	6.1 Waar werken we aan? (Doel).....	27
1.5 Signalen en trends.....	8	6.2 Wat is onze opgave voor 2024? (Resultaat).....	27
2. Preventie en vroegtijdige ondersteuning.....	9	6.3 Welke voortgang en resultaten hebben we behaald in 2024? (Prestatie indicatoren).....	28
2.1 Waar werken we aan? (Doel).....	9	6.4 Wat hebben we in 2024 gedaan om deze resultaten te realiseren.....	28
2.2 Wat is onze opgave voor 2024? (Resultaat).....	9	6.5 Signalen en trends.....	31
2.3 Welke voortgang en resultaten hebben we behaald in 2024?.....	9	Vroegsignalering.....	32
2.4 Wat hebben we in 2024 gedaan om deze resultaten te realiseren?.....	10	Sterk in de Wijk.....	36
2.5 Signalen en trends.....	14	Bijlage 1 : GALA Activiteit - Welzijn op recept.....	43
3. Individueel en collectief.....	15	Bijlage 2 : GALA Activiteit - Eenzaamheid.....	45
3.1 Waar werken we aan? (Doel).....	15		
3.2 Wat is onze opgave voor 2024? (Resultaat).....	15		
3.3 Welke voortgang en resultaten hebben we behaald in 2024?.....	15		
3.4 Wat hebben we in 2023 gedaan om deze resultaten te realiseren?.....	15		
3.5 Signalen en trends.....	18		
4. Ondersteuning, begeleiding en waardering mantelzorgers.....	19		
4.1 Waar werken we aan? (Doel).....	19		
4.2 Wat is onze opgave voor 2024? (Resultaat).....	19		
4.3 Welke voortgang en resultaten hebben we behaald in 2024?.....	19		
4.4 Wat hebben we in 2024 gedaan om deze resultaten te realiseren?.....	20		
4.5 Signalen en trends.....	22		

Voorwoord

Reflectie op 2024 en vooruitblik op 2025: Bouwen aan een sterke sociale basis

Terugkijkend op 2024 blijft één constante overeind: de grote dynamiek binnen het sociaal domein. Tegelijkertijd is het hoopgevend dat onze sector steeds nadrukkelijker wordt gezien als een sleutel tot het oplossen van urgente maatschappelijke vraagstukken. Thema's zoals bestaanszekerheid, de toename van het aantal jongeren in de jeugdhulp (één op de zeven), vergrijzing en tekorten op de arbeidsmarkt blijven centraal staan in de gemeentelijke opgaven.

HERVORMINGEN EN STRATEGISCHE SAMENWERKING

Deze uitdagingen hebben geleid tot diverse hervormingsagenda's, zoals het Integraal Zorgakkoord (IZA), Gezond en Actief Leven Akkoord (GALA), Hervormingsagenda Jeugd (HJ&G), Wonen, Zorg en Ondersteuning voor Ouderen (WOZO) en Toekomstscenario Kind- en Gezinsbescherming (TKS). Binnen deze kaders werken we samen aan duurzame oplossingen, met een sterke focus op wijk- en buurtniveau.

Deze akkoorden delen een aantal gemeenschappelijke principes:

- Eigen kracht en sociale netwerken: Inwoners worden gestimuleerd om meer zelf en samen te doen, terwijl professionals een faciliterende rol innemen.
- Gerichte en mensgerichte ondersteuning: De overheid en zorgpartners stappen in waar dit echt noodzakelijk is, met maatwerk als uitgangspunt.
- Versterking van de sociale basis: Het vergroten van de veerkracht van wijken en buurten door toegankelijke voorzieningen en een sterke sociale infrastructuur.
- Bestaanszekerheid en eenvoudige dienstverlening: Dichtbij, laagdrempelig en mensgericht organiseren om iedereen mee te laten doen.

- Digitalisering en innovatie: Technologie als middel om de zelfredzaamheid van inwoners te ondersteunen en arbeidstekorten op te vangen.
- Lokale voorzieningen van jong tot oud: Integrale wijkvoorzieningen als sleutel tot preventie en inclusieve ondersteuning.

Om deze doelen te realiseren, is een verschuiving van middelen van de medische en zorgsector naar het sociaal domein noodzakelijk. MEEVivenz heeft hieraan bijgedragen door mee te werken aan de transformatieplannen van IZA Waardenland 2025-2028 en het opzetten van regionale netwerken zoals Sociaal Werk Waardenland, in regio ZHE en Rivierenland.

FOCUS VAN GEMEENTEN IN 2024

In 2024 hebben gemeenten zich sterk gericht op:

- Nieuwe inkoopmodellen voor jeugdhulp en Wmo, met een verschuiving van maatwerkvoorzieningen naar collectieve en algemene voorzieningen in wijken en buurten.
- Vermindering van inzet bij Veilig Thuis en leerplicht, met preventie als uitgangspunt.
- Intensieve samenwerking met zorgverzekeraars via onder andere het Preventieakkoord.

Tegelijkertijd zien we dat gemeenten worstelen met stijgende kosten binnen het sociaal domein en dreigende bezuinigingen vanaf 2026. Dit dwingt hen tot lastige keuzes, waarbij preventie en lokale laagdrempelige voorzieningen onder druk staan. Juist nu is het essentieel om als strategische partner mee te denken en innovatieve oplossingen te bieden.

Voorwoord

EEN PROACTIEVE KOERS: FUSEREN EN VERSTERKEN

Om in te spelen op deze ontwikkelingen hebben MEEVivenz en Stichting Jeugdteams ZHZ in 2024 besloten te fuseren, met een bestuurlijke fusie per 1 januari 2025. Hiermee bundelen we onze krachten om integrale lokale teams voor alle leeftijden te organiseren en de sociale basis verder te versterken.

In vijf gemeenten (Zwijndrecht, Papendrecht, Alblasserdam, Hendrik-Ido-Ambacht en Gorinchem) werken we al intensief samen binnen lokale teams. In Dordrecht participeren we in Dordrecht Sociaal, samen met Contour de Twern. In Hoeksche Waard, Molenlanden en Sliedrecht bouwen we verder aan sterke samenwerkingsverbanden met lokale partners.

DATA-GEDREVEN WERKEN EN INNOVATIE

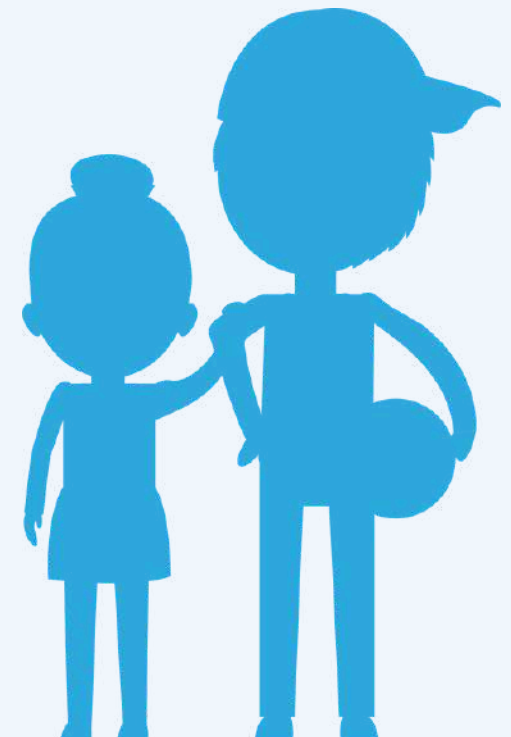
In 2024 hebben we flink geïnvesteerd in innovatieve methoden om de impact van onze ondersteuning inzichtelijk te maken:

- Leerloopssystemen voor inwoners, professionals en gemeenten, waarbij zowel koude als warme data (vertelpunt) worden gecombineerd.
- Impactgericht verantwoord en anders organiseren (Anders Zorgen), om effectiviteit en efficiëntie van onze aanpak te vergroten.
- Digitale innovatie en een gebruiksvriendelijk cliëntvolgsysteem, dat aansluit bij de behoeften van inwoners van jong tot oud.
- Onderzoek naar de inzet van Artificial Intelligence (AI) in de vorm van een sensitieve virtuele assistent die kwetsbare mensen ondersteunt.
- Samenwerkingen met welzijn, jongerenwerk, onderwijs, woningcorporaties, huisartsen en andere ketenpartners om een sterke en integrale sociale basis te garanderen.

VOORUITBLIK

De inzet en samenwerking binnen Stichting Jeugdteams ZHZ hebben in 2024 bewezen dat we met passie en daadkracht kunnen bijdragen aan een inclusieve samenleving. We blijven bouwen aan een sterk sociaal domein, met de focus op samenhang, laagdrempelige hulp en het versterken van de sociale basis. Ons uitgangspunt blijft: een samenleving waarin iedereen ertoe doet. Met vertrouwen kijken we naar de toekomst!

Anke Bosma
Bestuurder



Leeswijzer

Elk hoofdstuk in deze jaarverantwoording is op dezelfde manier opgezet en gaat in op onze doelen, voortgang, resultaten, inspanningen, signalen en trends.

De hoofdstukindeling correspondeert met de prestatie indicatoren die onderdeel uitmaken van de beschikking van de gemeente aan Stichting De Sociale Basis en Stichting Jeugdteams ZHZ.

Hoofdstuk 1 gaat in op welke wijze Sterk Papendrecht gewerkt heeft aan een toegankelijke en laagdrempelige ingang voor inwoners. In 2024 hebben meer inwoners ons weten te vinden en hebben we onze werkwijze aangepast. We werken nog meer outreachend, werken samen met de SDD in het eerste contact en pakken veiligheidsvragen integraal op.

Hoofdstuk 2 geeft weer welke voortgang we hebben gemaakt op preventief werken en het geven van vroegtijdige ondersteuning. We zetten in op het bereiken en vroegtijdig ondersteunen van inwoners die ons zelf niet gemakkelijk vinden/benaderen; mensen met betaalachterstanden, ouderen, mensen die eenzaam zijn, ouders van jongeren met autisme, burens die overlast ondervinden. In de ondersteuning werken we samen met vrijwilligers en partners met expertise die van toegevoegde waarde is voor de inwoner.

Hoofdstuk 3 laat zien wat Sterk Papendrecht doet om tot meer en passende collectieve begeleiding te komen. Voor, door en met inwoners collectief werken, de wijk ingaan, ontmoetingen stimuleren en normaliseren vraagt om experimenteren met samenlevingsopbouw en samen met inwoners en samenwerkingspartners meer waarde brengen voor inwoners. Het gaat om een gezamenlijk leerproces dat tijd nodig heeft.

Hoofdstuk 4 Dit hoofdstuk beschrijft dat steeds meer mantelzorgers in Papendrecht in beeld komen en de kennis van professionals op het zorg-en leefpad van mantelzorgers is vergroot. Er is geëxperimenteerd met beschikingsvrije vervangende mantelzorg (respijtzorg) waarvan de uitkomst succesvol is. Er is in 2024 specifiek aandacht geweest voor de jonge mantelzorger. Doordat er meer mantelzorgers in beeld zijn, wordt steeds duidelijker wat mantelzorgers nodig hebben om het vol te kunnen houden.

Hoofdstuk 5 behandelt de resultaten van het Vrijwilligerspunt, die zich ontwikkelt tot lokale adviseur vrijwillige inzet in Papendrecht. Er is geïnformeerd, geadviseerd, versterkt en er zijn verbindingen gemaakt. en natuurlijk zijn vrijwilligers gewaardeerd. waarmee we inzicht geven in hoe wij vrijwilligers binnen de gemeente inzetten en waarderen. we zien regedruk en financiële druk ontstaan bij bestaande vrijwilligersorganisaties, maar ook kansen voor meer vrijwillige inzet

Hoofdstuk 6. gaat in op de ondersteuning naar financiële zelfredzaamheid, vroegsignalering in het kader van Wet Gemeentelijke Schuldhulpverlening en het project Sterk in de Wijk. Er is in 2024 extra aandacht geweest voor de voorzieningencheck. Samen met vrijwilligers en de Sociale Dienst Drechtsteden heeft Sterk Papendrecht inwoners ondersteund in het financieel zelfredzaam worden. De relatie wonen en geldzorgen wordt steeds meer zichtbaar. De resultaten met de uitvoering van vroegsignalering in het kader van de Wet Schuldhulpverlening zijn verbeterd ten opzichte van van het voorgaande jaar; het aantal inwoners dat hulp accepteert stijgt.

In de bijlagen zijn de resultaten van de activiteiten in het kader van de SPUK-GALA middelen 2024 op de thema's Eenzaamheid en Welzijn op recept .

1 Toegankelijke en laagdrempelige ingang

Het jaar 2024 is het jaar waarin we de integrale klantroute binnen Sterk Papendrecht hebben gerealiseerd. Een nieuwe werkwijze waarbij de belangrijkste doelstelling is, het versterken van de toegang van Sterk Papendrecht waarbij iedere inwoner van Papendrecht terecht kan met zijn of haar hulpvraag op de diverse leefgebieden.

De intensieve samenwerking tussen de collega's van de SDD en het sociaal team, zorgt ervoor dat de inwoner niet van het kastje naar de muur wordt gestuurd, maar er met de diverse professionals samen met de inwoner wordt gekeken naar wat de meest passende oplossing is.

Op deze wijze kunnen kleinere kortere vragen direct worden behandeld en afgerond. Wordt na het eerste contact duidelijk dat de vraag complexer is en meer tijd en aandacht behoeft, dan vindt er een aanmelding plaats.

1.1 Waar werken we aan? (Doel)

Er is een toegankelijke en laagdrempelige ingang voor alle inwoners van Papendrecht met (ondersteunings)vragen en wij bieden gerichte ondersteuning.

1.2 Wat is onze opgave voor 2024? (Resultaat)

De inwoners van Papendrecht (0-100 jaar) met ondersteuningsvragen op verschillende leefgebieden weten dat zij terecht kunnen bij Sterk Papendrecht.

1.3 Welke voortgang en resultaten hebben we behaald in 2024?

Sinds juni 2024 bieden wij dagelijks inloopsprekuren aan op onze locatie. Het doel is om bezoekers op een laagdrempelige manier te verwelkomen, hen te woord te staan en te voorzien van informatie en advies.

Deze spreekuren worden in samenwerking met de collega's van de sociale dienst georganiseerd, die binnen Sterk Papendrecht werkzaam zijn. Hiervoor hebben we speciaal een kamer in huiselijke sfeer ingericht om inwoners in een prettige omgeving te kunnen ontvangen en spreken.

Er is een start gemaakt met het aanpassen van de website, zodat deze overzichtelijker en toegankelijker wordt voor bezoekers. Hiermee zetten we ook digitaal een stap dichterbij de inwoner toe, zodat informatie en ondersteuning nog beter bereikbaar zijn. Daarnaast zijn we in 2024 op meer plekken in de wijk toegankelijk in het kader van eenzaamheid en voorkomen van schuldproblematiek en integrale wijkaanpak.

AANTAL INWONERS CONTACT

De tabel geeft het aantal inwoners weer dat een vraag stelde aan de medewerkers van Sterk Papendrecht locatie Veerweg.

Voordeur	2022	2023	2024
Telefonisch	4.329	4.855	5.705
Fysiek	4.054	4.649	4.478
Digitaal	1.757	1.891	1.771
Totaal	10.140	11.395	11.954

Het aantal inwoners dat ons wist te bereiken met een hulpvraag is gestegen naar 11.954.

Het totaal aantal inwoners dat ons telefonisch wist te vinden is met 23% gestegen. Dit komt mede door de start van ANWB Automaatje. Met 900 telefonische (aan)vragen draagt dit initiatief waarschijnlijk bij aan de toename van het aantal telefonische contacten.

GEVOLGEN HOGER BEREIK

Doordat er meer fysieke contacten plaatsvinden, zien we dat de wachtruimte en spreekkamers intensiever worden gebruikt, en dat dit begint te knellen. Er is een voorstel ingediend voor uitbreiding van de locatie.

Een ander gevolg is dat de receptiemedewerkers niet alle administratieve taken achter de receptie hebben kunnen uitvoeren wegens de drukte. Deze administratieve taken zijn elders uitgevoerd, waardoor er extra capaciteit aan receptiemedewerkers is ingezet.



KLACHTEN

De uitingen van ontevredenheid over de dienstverlening van Sterk Papendrecht zijn door de teamleiders in behandeling genomen en grotendeels naar tevredenheid afgehandeld. Vanuit Stichting Jeugdteams waren dit er in totaal vier, vanuit het volwassenteam zijn dit er ook vier geweest. De klachten hebben niet geleid tot nieuwe inzichten of aanpassingen in de werkwijze. Bij deze klachten hebben we de inwoners kunnen uitleggen waarom we werken zoals we doen. Dit was toereikend voor de inwoners.

WACHTLIJSTONTWIKKELING

Toegankelijkheid komt ook tot uiting in de lengte van de wachtlijsten en wachttijden. Voor alle vragen die gesteld worden, geldt dat we beoordelen of de vraag direct opgelost kan worden met informatie of advies of het een aanmelding is voor hulpverlening. Bij de aanmelding wordt de urgentie van de hulpvraag beoordeeld. Een onveilige situatie of een dreigende ontruiming worden altijd als urgent beschouwd.

Binnen 2 weken is bij de inwoner bekend wanneer de intake is gepland. De wachttijd voor een intake is gemiddeld 4 weken. Als er veel urgente meldingen zijn, is de wachttijd langer. Na de intake is de vraag van de inwoner helder en kan hulpverlening starten. Indien de betreffende hulpverlening niet direct gestart kan worden, wordt waar mogelijk een alternatief voor individuele hulpverlening aangeboden. Voorbeelden hiervan zijn de Autipoli en de cursus Pittige jaren voor ouders van kinderen 3-8 jaar.

Interpretatie van de cijfers in onderstaande tabel:

Sociaal raadsliden zijn sinds 2024 in een apart registratiesysteem gaan registreren. Binnen onderstaande tabel staan sinds 2024 alleen de cijfers van volwassenteam, dus exclusief sociaal raadsliden.

Volwassenen 18+	2022	2023	2024
Instroom	483	486	268
Uitstroom	446	949	424
Gemiddelde dagen wachttijd	45	31	11
Jeugd 18+	2022	2023	2024
Instroom	229	296	327
Uitstroom	175	362	323
Gemiddelde dagen wachttijd	15	32	39

1.4 Wat hebben we in 2024 gedaan om deze resultaten te realiseren?

De Integrale klantroute heeft er ook toe geleid dat we vanuit Sterk Papendrecht ons aanbod 0-100 anders hebben georganiseerd. We hebben de volgende teams geformeerd;

- Team Ingang,
- Team Aanmelding
- Team Veiligheid
- Team Regie
- Team Hulp en ondersteuning
- Team Welzijn

In deze teams werken de professionals van jeugd en het volwassenteam met elkaar samen. Dit levert de inwoner op dat er breder gekeken wordt naar de hulpvraag. Hierbij kunnen we bijvoorbeeld bedenken dat er een hulpvraag ligt voor een onderzoek bij een jeugdige en ouders hier op moeten wachten. Maar wanneer er tegelijk zorgen zijn rondom werk en inkomen, kunnen ouders hier al direct hulp en ondersteuning bij krijgen, zodat stress kan worden verlicht wat de opvoedsituatie ten goede zal komen.

Het werken in deze specifieke teams levert op dat professionals een afgebakend takenpakket hebben en waardoor zij meer verdieping ervaren in hun specialisme, wat de deskundigheid ten goede komt.

We anticiperen met bovenstaande ontwikkelingen op de regionale en landelijke ontwikkelingen, die voortkomen uit o.a. hervormingsagenda, toekomstscenario Jeugd en Gezin, WMO en Jeugdhulp naar de voorkant.

Het hebben van een team veiligheid biedt ons de mogelijkheid onze professionals met expertise, affiniteit en deskundigheid op dit onderwerp, te faciliteren in het uitvoeren van de taken van de leidraad veiligheid.

Team hulp en ondersteuning, waaronder school maatschappelijk werk en autipoli, bieden zelf actief jeugdhulp aan. Ondersteuning op de diverse opvoedvragen worden georganiseerd vanuit ons lokale team. Hierbij zijn ook trainingen als Pittige Jaren, sociale vaardigheidstrainingen en weerbaarheidstrainingen onderdeel van het verschuiven van de jeugdhulp naar de voorkant

1.5. Signalen en trends

- We verplaatsen onze toegang steeds meer naar de wijk toe, voorbeelden hiervan zijn Sterk in de Wijk (voor inwoners met financiële vragen) en de nieuwe functie van buurtwerker binnen de Integrale Wijkaanpak vanuit Sterk Papendrecht.
- Steeds meer inwoners weten ons te vinden, dit laat zien dat onze acties om de toegankelijkheid te verbeteren, effect hebben. Dit heeft wel gevolgen voor onze bedrijfsvoering.



2 Preventie en vroegtijdige ondersteuning

In 2024 is de aandacht voor preventie en vroegtijdige ondersteuning voortgezet. Dit doen we op het moment dat inwoners zich bij ons melden met een vraag, maar ook door zelf de inwoners actief te benaderen of praktisch te ondersteunen waardoor er bij inwoners vertrouwen ontstaat om hun hulpvraag te stellen. Bij onze preventieve dienstverlening werken we vaak samen met inwoners, die daarmee andere inwoners laagdrempelig kunnen informeren of ondersteunen.

2.1 Waar werken we aan? (Doel)

Er wordt ingezet op preventie en vroegtijdige ondersteuning, zodat zwaardere vormen van ondersteuning kunnen worden voorkomen.

2.2 Wat is onze opgave voor 2024? (Resultaat)

Door in te zetten op preventie en vroegtijdige signalering hebben uiteindelijk minder jeugdigen en volwassenen gespecialiseerde hulp van de regionale zorgmarkt en maatwerkvoorzieningen nodig.

2.3 Welke voortgang en resultaten hebben we behaald in 2024?

De inzet die Sterk Papendrecht doet, levert een bijdrage aan het beoogde resultaat van preventie en vroegsignalering. We zetten hier een breed palet van diensten in zoals inzet van informele diensten, autisme-expert, laagdrempelige jeugd- en opvoedhulp, korte contacten als steuntje in de rug, mantelzorgondersteuning, signalering en advies in de wijk en stimuleren vrijwillige inzet maar ook innovatieve ondersteuningsmogelijkheden zoals Samen Oplopen en ervaringswerkers in de waakvlamfunctie.

Ook andere aspecten dan het uitvoeren van preventie en vroegsignalering hebben. Ook andere factoren dan alleen preventie en vroegsignalering beïnvloeden het gebruik van gespecialiseerde jeugdhulp en maatwerkvoorzieningen.

De cijfers over informatie en advies consulten en hulpverleningstrajecten zeggen wel iets over of het ons lukt om de beweging naar meer preventie en minder gespecialiseerde ondersteuning te maken.

	2022	2023	2024	2022	2023	2024	2022	2023	2024
	kort	kort	kort	lang	lang	lang	Totaal	Totaal	Totaal
Volwassenen	694 (+66)	744 (+50)	774 (+30)	447 (-26)	548 (+101)	425 (-123)	1141 (+40)	1292 (+151)	1199 (-93)
Jeugd	608	555	623	419	636	845	1.027	1191	1468

Aantal kortdurende contacten en langdurige ondersteuningstrajecten voor volwassenen, jeugdigen en ouders. Dit betreft alleen de individuele contacten en niet de deelnemers aan het collectieve aanbod. Doordat sociaal raadslieden sinds 2024 in een eigen systeem registreren, zijn deze aantallen niet meegenomen in deze telling dit verklaart de daling in de cijfers volwassenen.

Vanuit onze registratie en informatie van medewerkers valt ons op:

- De langdurige ondersteunings- en hulpverleningstrajecten (een aanmelding welke bestaat uit meerdere vragen op meerdere levensgebieden) die Sterk Papendrecht heeft ingezet is bij jeugd toegenomen. Er is een toename van ruim 200 trajecten, meer gezinnen zijn geholpen.
- Het aantal jongeren dat in 2024 is doorverwezen naar de zorgmarkt ligt op een percentage van 45,4%. Dit was in 2023 een percentage van 46%. In 2024 is er dus geen toename van verwijzing naar de zorgmarkt, maar Sterk Papendrecht heeft zelf meer opgepakt wat meer druk heeft gegeven op de jeugdprofessionals.
- Ook bij een instroom van 45,4% naar de zorgmarkt, is 54,6% van de gezinnen door ons zelf gedaan. Bij een instroom van 37% naar de zorgmarkt (de norm), zullen de jeugdprofessionals nog meer trajecten zelf moeten uitvoeren.
- Schoolmaatschappelijk werkers hebben 280 jeugdigen ondersteund: Dit is een toename van 80 jongeren.

2.4 Wat hebben we in 2024 gedaan om deze resultaten te realiseren?

Door de introductie van de Autipoli is vrij toegankelijke zorg en begeleiding georganiseerd voor ouders van jongeren met autisme (ASS-problematiek). Vanuit Sterk Papendrecht wordt de Autipoli gecoördineerd door een jeugdprofessional met kennis en ervaring rondom autisme. De inhoudelijke begeleiding wordt gegeven door twee collega's, waarvan er één in dienst is bij Stichting Jeugdteams en de ander in dienst is van Boba. 17 gezinnen hebben gebruik gemaakt van de begeleiding van de Autipoli. Onderdeel van de AutiPoli is de Auticlub, daar hebben 8 kinderen gebruik van gemaakt.

In 2024 is er actief vormgegeven aan de samenwerking met de huisartsen en POH'ers Jeugd van Drechtdokters. Structureel nam de gedragswetenschapper van Sterk Papendrecht deel aan de lunchmomenten met Drechtdokters en een afvaardiging van huisartsen.

De samenwerking, knelpunten en successen zijn besproken. Het resultaat is dat er een uitwisseling mogelijk is om zo elkaars werkprocessen beter te leren kennen en waar mogelijk op elkaar af te stemmen. Actuele ontwikkelingen worden gedeeld, zoals onder andere de trends die zichtbaar zijn rondom het doorverwijzen.

ER OP AF BIJ BETAALACHTERSTANDEN

In 2024 heeft Woonkracht 10 in totaal 77 recidivemeldingen gedaan en 53 nieuwe meldingen van inwoners met een betaalachterstand.

Daarnaast zijn er drie aanzeggingen tot ontruiming gedaan bij inwoners met een huurachterstand, terwijl dit er in 2023 nog negen waren.

Uiteindelijk vond in 2024 één ontruiming plaats vanwege huurachterstand; er waren geen ontruiming door overlast. Woonkracht 10 deed 63 meldingen via Vroegsignalering, 20 meer dan in 2023. De stijging van het aantal meldingen hangt mogelijk samen met de hogere kosten van levensonderhoud, waardoor meer mensen in financiële problemen raken.

Voor wat betreft de ontruiming die heeft plaatsgevonden; dit betrof een persoon die geruime tijd bekend was bij het sociaal wijkteam. Deze persoon weigerde hulpverlening en wenste de problemen zelf op te lossen. Al een aantal jaren kwam hij terug op de lijst van de PHU-meldingen en stond al meerdere keren op de planning voor een woningontruiming. Betrof een ZZP'er die de huurwoning als een opstal gebruikte voor het bedrijf. De ontruiming was onvermijdelijk en de inwoner is ingetrokken bij de ex-partner in Rotterdam.



HUISBEZOEKEN OUDEREN

In zowel 2023 als 2024 zijn bij inwoners tussen de 76 en 81 jaar preventieve huisbezoeken gedaan.

Wat opviel uit de afgenomen vragenlijsten was dat de helft van deze doelgroep zou willen dat de gemeente meer aandacht besteedt aan meer of betere woningen voor senioren. Niet alle woningen waar ouderen wonen zijn voldoende aangepast of gelijkvloers. Zo wonen vier op de tien ouderen niet gelijkvloers en zijn voor een derde de voorzieningen niet in de buurt zijn. Van degenen die serieus denken over verhuizen staat ruim 90% ingeschreven bij Woonkeus.

De informatiebehoefte van senioren is niet groot. Wel blijkt er behoefte aan fysieke informatie via een boekje of een lokaal huis-aan-huis blad. Ruim de helft van de senioren die mantelzorg geeft, weet dat men zich kan laten registreren als mantelzorger. Zo'n 44% van diegene die mantelzorg geeft, wist dat niet.

Wat tenslotte nog opviel, was dat senioren over het algemeen heel tevreden zijn over de contacten die men heeft. Zo'n 12% heeft zich het afgelopen jaar regelmatig of heel vaak eenzaam gevoeld. Een klein aantal senioren wil graag iets doen aan die gevoelens van eenzaamheid, door bijvoorbeeld activiteiten te bezoeken of met hulp van Sterk Papendrecht.

SAMEN OPLOPEN

Met 'Samen Oplopen' legt Sterk Papendrecht verbinding tussen mensen die hun leven in balans hebben en gezinnen die wel wat steun kunnen gebruiken. De vrijwilligers van Samen Oplopen en het gezin lopen een stukje met elkaar op in het leven. De vrijwilliger denkt en doet mee waar dat nodig of wenselijk is. In 2024 waren twaalf vrijwilligers actief, zij hebben samen 20 gezinnen begeleid. De gezinnen waarderen het contact met de vrijwilliger enorm en geven veelal aan dat het ze rust brengt in een stressvolle periode van hun leven. Daarnaast horen we regelmatig terug dat ze het fijn vinden om iemand te hebben om op terug te vallen en hierdoor zelf weer gemotiveerd raken om hun leven weer op orde te krijgen.

De vrijwilligers volgen twee basistrainingen van Stichting Samen Oplopen over de presentiebenadering en het omgaan met andere culturen. Daarnaast organiseren we vanuit Sterk Papendrecht jaarlijks een workshop over gespreks- en luistervaardigheden. Er is een intervisiegroep om samen met medevrijwilligers ervaringen uit te wisselen. Zij kunnen daarbij rekenen op ondersteuning van de coördinator van Sterk Papendrecht.

Om in beeld te brengen wat we doen en nieuwe vrijwilligers te interesseren voor Samen Oplopen, hebben we in 2024 een filmpje gemaakt. <https://www.sterkpapendrecht.nl/gezin-en-relatie/gezinsondersteuning/samen-oplopen/>

In 2025 leggen we de focus op:

- Vrijwilligers ondersteunen bij het creëren van een beter steunnetwerk rondom de gezinnen
- Doorverwijzing (intern) van passende hulpvragen die anders op de wachtlijst komen, naar Samen Oplopen

BUURTBEMIDDELING

We hebben 2024 afgesloten met een recordaantal meldingen voor Buurtbemiddeling: 120 meldingen, wat maar liefst 45 meer is dan normaal! Er zijn uiteindelijk 106 meldingen opgepakt. De andere 14 meldingen waren al te ver gevorderd. Het grootste deel komt uit de wijk Kraaihoek en Westpolder. De meeste burens worden door de woningcorporatie doorverwezen. 50% van de zaken is positief afgesloten, 23% neutraal en 26% is niet opgelost.

Geluidsoverlast is nog steeds oorzaak nummer 1, gevolgd door een verstoorde burensrelatie en intimidatie. Bij een verstoorde burensrelatie speelt dit vaak al geruime tijd, soms al jaren. We pakken deze zaken wel op mits uit de intake blijkt dat zij geschikt zijn. Het is wel moeilijker om deze zaken positief af te ronden. Wanneer we vermoeden dat er escalatie dreigt neemt buurtbemiddeling contact op met meldpunt Zorgwekkend gedrag, betrokken hulporganisaties en Woonkracht 10. Overige meldingen zijn geweest over tuinoverlast, parkeeroverlast en geuroverlast.

Gelukkig weten inwoners van Papendrecht Buurtbemiddeling te vinden voor advies. Met wat tips en handvaten kan men vaak zelf de stap zetten om het gesprek aan te gaan met hun burens. Hierin houden we een vinger aan de pols en kunnen desgewenst coachen, adviseren of een Buurtbemiddelingstraject opstarten.

EENZAAMHEID

We hebben input gegeven op het plan van aanpak eenzaamheid. We hebben de week van de eenzaamheid georganiseerd, waaronder sterk portret, de folder met alle koffiemomenten en wandelgroepen is geactualiseerd en verspreid. Er zijn door het jaar heen meerdere activiteiten georganiseerd. ANWB automaatje is een zeer succesvol initiatief. De betrokken vrijwilligers voelen veel eigenaarschap en organiseren naast de ritten nog leuke activiteiten voor de deelnemers.

Sinds de zomer van 2024 zijn een schoolmaatschappelijk werker en het Jongerenwerk van Suppod getraind in Join Us. Dit programma richt zich op het aanpakken van eenzaamheid bij jongeren en draagt bij aan het versterken van hun mentale en sociale gezondheid. Om jongeren te werven, is Join Us onder de aandacht gebracht op middelbare scholen in Papendrecht. Daarnaast zijn diverse professionals, zoals het Jeugdteam, Suppod, de schoolarts en de jeugdverpleegkundige, geïnformeerd over Join Us. Zij zijn gevraagd om het programma te bespreken met jongeren waarvan zij denken dat het waardevol kan zijn.

Voor de leeftijdsgroep van 14 tot 18 jaar blijkt het echter lastig om voldoende deelnemers te vinden, ondanks de inspanningen om het programma onder de aandacht te brengen. Hier blijven we ons actief voor inzetten. De groep 18+ is in september 2024 gestart en heeft inmiddels 14 deelnemers die om de week bij elkaar komen.

OUDERENADVISEURS

Op 1 november zijn twee ouderenadviseurs gestart. In de eerste periode hebben zij zich voornamelijk gericht op hun inwerkproces en het kennismaken met organisaties in Papendrecht die zich inzetten voor ouderen. Dit dient als voorbereiding op de uitvoering van hun taken in 2025.

VIER DE FEESTDAGEN, SAMEN!

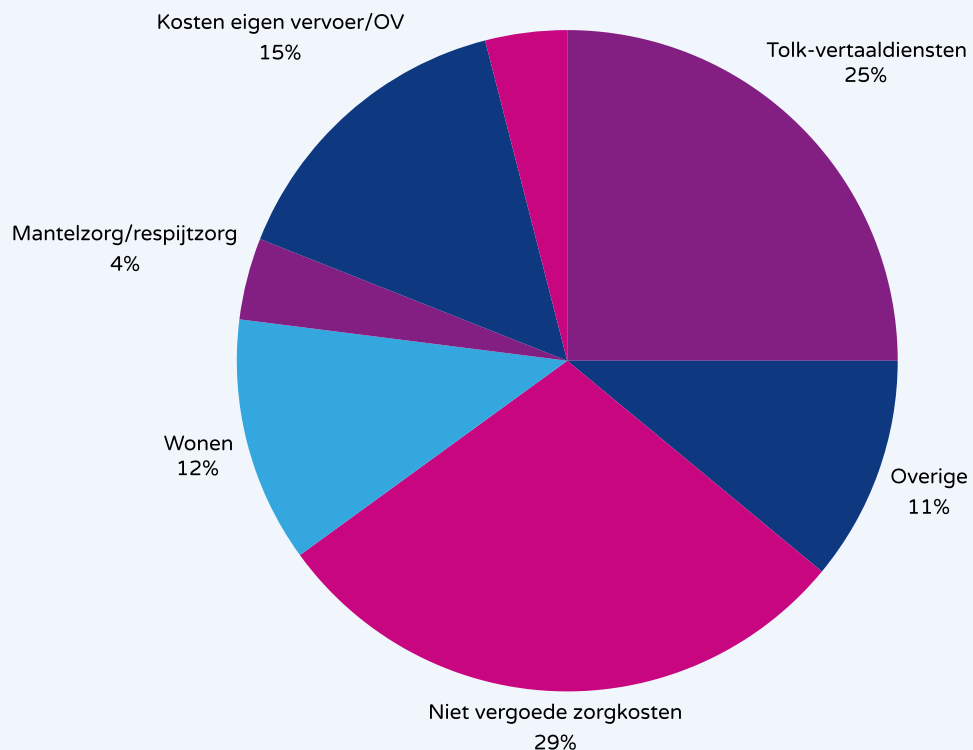
Voor velen is december een tijd van warmte en gezelligheid. Maar niet voor iedereen. Sommige mensen zijn alleen of voelen zich juist in deze donkere dagen eenzaam. Eenzaamheid voelt nooit fijn, maar kan rondom de feestdagen extra zwaar wegen. Daarom heeft Sterk Papendrecht met de bewustwordingscampagne 'Vier de feestdagen SAMEN' inwoners opgeroepen om juist in de decembermaand wat meer om zich heen te kijken. Vanuit de gedachte dat wanneer iedereen iets aardigs doet voor of met iemand die alleen of eenzaam is, wij met elkaar de decembermaand wat aangenamer kunnen maken. De bewustwordingscampagne bestond uit een postercampagne via ESH, een huis-aan-huis bezorgde A5 flyer en persberichten.

Op een speciale pagina van Vier de feestdagen SAMEN! op Puur Papendrecht, werden activiteiten, verhalen, hulpvragen en oproepen verzameld. De verhalen waren verhalen van vier inwoners van Papendrecht die vanuit hun eigen bijzondere perspectief vertelden hoe ze de decembermaand beleven. De campagne werd afgesloten met een Nieuwjaars lunch in de ijsbaantent op de markt.



MAATWERK OM DUURZAAM PERSPECTIEF TE BIEDEN

In 2024 hebben 19 inwoners aanspraak gedaan op een vergoeding vanuit het maatwerkpotje. Juist voor de inwoners die tussen wal en schip vallen en geen aanspraak kunnen doen op bijzondere bijstand of een fonds is het fijn om te beschikken over een regelarm maatwerkbudget.



- Met betrekking tot de uitgaven van het maatwerkpotje zien we dat 29% gaat naar niet vergoede zorgkosten en 25% naar tolk en vertaaldiensten.
- De OV-kosten zijn toegenomen van 3% naar 15 %.
- We zien een afname van het aantal aanvragen voor woonkosten. Van 59% in 2023 naar 12% in 2024.

MDO

Het multidisciplinair overleg met ketenpartners – waaronder Woonkracht10, Veilig Thuis, wijkagenten en de beleidsadviseur Openbare Orde & Veiligheid – vindt maandelijks plaats. In 2024 zijn er 52 casussen ingebracht en besproken. In 2023 waren dit 80 casussen, in 2022 waren het 50 casussen. De meeste meldingen worden vanuit de politie ingebracht. Dit betreft de E33 meldingen (zorg en overlast).

VEILIGHEID

In juni 2024 zijn we gestart met de integrale klantroute, en vanaf dat moment wordt alle veiligheidscasuïstiek door team veiligheid geregistreerd. Vanwege de overgang en nieuwe werkwijze delen we nu alleen de cijfers over de tweede helft van het jaar. Zo kunnen we volgend jaar een goede vergelijking maken.

Jaar 2024 (vanaf juni)				
Totaal*	Enkel volwassenen	Kinderen betrokken	Veiligheidscasus ander team**	THV
30	6	24	14	1

*Aangemeld door VT of cliënt zelf (politie en rechtbank melden nooit aan)

**Casussen waar later in het traject onveiligheid ontstond

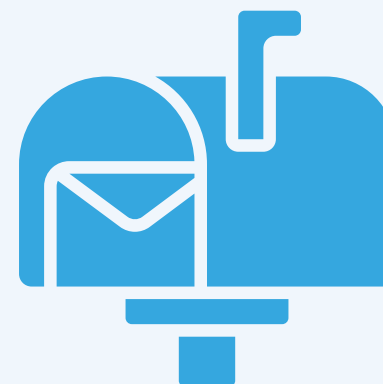
BRIEFADRESSEN

Veel mensen die een briefadres aanvragen, doen dit om een inkomen te verkrijgen. Dit is noodzakelijk om hun financiële problemen aan te pakken en uiteindelijk woonruimte te vinden. De doorstroming naar eigen (zelfstandige) huisvesting is echter beperkt, door zowel een gebrek aan financiële middelen als de lange wachtlijsten bij woningstichtingen. De voorwaarden voor het verkrijgen van een briefadres zijn aangescherpt. Dit betekent dat een briefadres niet alleen wordt verstrekt aan mensen die tijdelijk een adres nodig hebben, maar ook aan mensen die daadwerkelijk een andere hulpvraag hebben. Zoals hulp bij financiën of het vinden van huisvesting. Dit maakt het moeilijker voor sommige mensen om een briefadres te verkrijgen. Het toekennen of afwijzen van een briefadres blijft echter maatwerk.

Het vinden van (passende) woonruimte blijft een terugkerend probleem. Voor alleenstaande jongeren is de Huischmeesters Dordrecht Leerpark een goede optie. Maar ook daar is sprake van een wachtlijst. Dit wijst eveneens op de beperkte beschikbaarheid van betaalbare en geschikte woonruimte.

We zijn 2024 gestart met twaalf briefadressers. Hiervan kwamen er drie uit 2021, vier uit 2022 en vijf uit 2023. Gedurende 2024 zijn er tien van hen uitgestroomd naar een briefadres via het eigen netwerk (2), woning via de Huischmeesters (3), plaatsing Leger des Heils (1), particuliere huisvesting (1), één cliënt is overleden en twee cliënten kwamen herhaaldelijk hun afspraken niet na, wat heeft geleid tot uitschrijving van het briefadres. De overige twee uit 2023 is het nog niet gelukt om een alternatief te vinden voor het briefadres via Sterk Papendrecht.

Gedurende het jaar zijn er acht nieuwe briefadressers bijgekomen. Hiervan zijn er inmiddels twee uitgeschreven: één persoon, omdat deze persoon de afspraken niet nakwam en één persoon is het gelukt om een particulier briefadres te vinden. We hebben het jaar afgesloten met acht briefadressers (twee uit 2023 en zes uit 2024).



2.5 Signalen en trends

- Vanuit de briefadressers merken we dat doorstroming naar een eigen woning dubbel lastig is in verband met te weinig financiële middelen. Ook voor tijdelijk wonen, antikraak en dergelijke zijn spaargeld en borg nodig. Daarnaast zijn er lange wachtlijsten bij de woningstichtingen.
- De trend van de krapte op de woningmarkt, blijft van invloed op het aantal vragen rondom huisvesting.
- We zien dat er een hoge bereidheid is om naar elkaar om te kijken, dit zien wij terug in het aantal vrijwilligers bij diensten zoals ANWB automaatje en Samen Oplopen

3

Individueel en collectief

In 2024 hebben we veel hulpvragers met complexe en individuele problemen ondersteund en de werkbelasting is hoog. Door ook aandacht te geven aan collectief aanbod, kunnen bepaalde taken op den duur door inwoners zelf opgenomen worden. Een inwoner die eerder tegen een veelvoorkomend probleem is aangelopen, kan zijn ervaring en mogelijke oplossing delen met andere inwoners. Dit vermindert op den duur de individuele hulpvragen en geeft meer ruimte aan complexe vraagstukken. In 2024 hebben we het bestaande collectieve aanbod voortgezet en hebben we nieuw collectief aanbod geïmplementeerd.

3.1 Waar werken we aan? (Doel)

Er is ondersteuning op maat, waar nodig individueel en waar mogelijk collectief. We werken outreachend en preventief en faciliteren en ondersteunen collectieve oplossingen

3.2 Wat is onze opgave voor 2024? (Resultaat)

Inwoners met een ondersteuningsvraag krijgen ondersteuning die zij zelf als passend ervaren. Middelen worden efficiënter en effectiever ingezet.

3.3 Welke voortgang en resultaten hebben we behaald in 2024?

Naast de kortdurende en langdurige ondersteuning (zie hoofdstuk 2) hebben wij verschillende vormen van collectieve ondersteuning uitgevoerd in 2024. Als alternatief voor individuele begeleiding voor inwoners die bij ons hun hulpvraag stellen, op basis van behoefte in de wijk/school en in samenwerking met inwoners.

Nieuw collectief aanbod is geïntroduceerd en uitgevoerd. We zijn meer outreachend gaan werken, geven doelgroep gericht collectieve voorlichting en ontmoeting, werken samen met gemeenschappen en trainen inwoners om hun talenten in te zetten voor de Papendrechtse samenleving. Bestaand collectief aanbod is opnieuw uitgevoerd. Het schoolmaatschappelijk werk heeft zijn collectief aanbod gecontinueerd.

3.4 Wat hebben we in 2024 gedaan om deze resultaten te realiseren?

We hebben gemerkt dat het werven voor Lift je leven moeizaam gaat. We nemen aan dat inwoners als zij een keuze hebben voor individuele hulp of collectief aanbod, zij voor individuele aandacht gaan. Daarom willen we Lift je leven meer gaan positioneren in de toegang, zoals we dit ook met pittige jaren hebben gedaan. We hebben het afgelopen jaar veel aandacht besteed aan de basisvoorwaarden voor een laagdrempelige toegang.

‘Pittige jaren’ is een oudertraining gericht op gedragsverandering van ouders en kinderen. Het programma bestaat uit 14 sessies met ouders, iedere sessie duurt twee uur. Het programma is zowel in het voor- als najaar aangeboden in 2024. We kunnen stellen dat door de gegeven trainingen toekomstige aanmeldingen voor jeugd en opvoedhulp voorkómen zijn. Er zijn ouders die na de training nog contact houden en met elkaar koffiedrinken. Als feedback van ouders hebben we teruggekregen dat zij een positievere band voelen met hun kind en meer naar zichzelf hebben leren kijken in de opvoeding. Ze merken dat wanneer zij gedrag aanpassen, dit zorgt voor ander gedrag van hun kind. Er is een positievere sfeer thuis en zij ervaren minder strijd.’

Vanuit de methodiek Pittige jaren werken we met een piramide van opvoedvaardigheden, waarbij het idee is dat hoe meer je inzet vanuit de onderkant van de piramide in de opvoeding met je kind (spelen, prijzen, belonen, positieve aandacht), hoe minder je hoeft in te zetten vanuit het topje van de piramide (negeren, het geven van een time out).

Hoe duidelijker de huisregels, de communicatie, de positieve interactie, hoe minder strijd ouders thuis met hun kinderen zullen ervaren.

Ouders onderling voelen een band ontstaan en merken dat zij niet de enige zijn die het wel eens lastig hebben thuis.

Bereik Schoolmaatschappelijk Werk

In onderstaande tabel is weergegeven welke groepsaanbod er vanuit het schoolmaatschappelijk werk, in samenwerking met het jeugdteam, is aangeboden. Het aanbod is afgestemd met de vraag die er vanuit het onderwijs ligt.

Bereik schoolmaatschappelijk werk	
Individueel traject SMW	179
Groepsaanbod	55
Totaal	234

ONTMOETINGSACTIVITEITEN IN DE WIJK

Vanuit de contactmomenten in de bibliotheek hebben we inwoners kunnen stimuleren een wekelijkse ontmoetingsactiviteit te organiseren in de vorm van schaken. Het initiatief loopt goed, het heeft een bereik voor inwoners in de leeftijd van 8 tot en met 95 jaar. Er is zelfs een schaakwedstrijd georganiseerd.

In kraaihoek stimuleert de buurtwerker samen met het kernteam integrale wijkaanpak ontmoetingsactiviteiten.

De 'Koffie met'-bijeenkomsten worden actief bezocht en ondersteund door onze vrijwilligers. Het aantal bezoekers stijgt. We bereiken wekelijks circa 60 bezoekers op 3 locaties in de wijk. Opvallend is dat ongeveer 8 inwoners alle Koffie met-bijeenkomsten bezoeken.

De activiteiten van kaart- en biljartverenigingen binnen de Spil zijn facilitair en administratief ondersteund en hebben een vast aanspreekpunt bij Sterk Papendrecht.

Vanuit Sterk Papendrecht faciliteren en organiseren we voorlichtings- en ontmoetingsactiviteiten samen met vrijwilligers of voor vrijwilligers en mantelzorgers. De groepsactiviteiten van de week van de mantelzorg werden goed bezocht evenals de workshops en trainingen door het jaar heen.

BESTAAND COLLECTIEF AANBOD

'Grip op je leven' is een initiatief dat is ontstaan uit de werkgroep Ontmoeting met als doel om mensen die zich eenzaam voelen handvatten te bieden om dit te doorbreken. Thema's die worden besproken zijn: jeugd en opvoeding, sociaal netwerk, communicatie, talent en eigenwaarde besproken.

In juni 2024 is een groep gestart met 4 deelnemers. Zij hebben 5 bijeenkomsten bijgewoond met als doel inzicht in jezelf krijgen en hierdoor weten hoe je contact kan maken en kunt behouden. In oktober 2024 is er een groep gestart met 3 deelnemers gedurende 5 bijeenkomsten. Daarna hebben er ook nog individuele gesprekken plaatsgevonden waardoor zij weer verder konden en zelfs als vrijwilliger aan de slag gingen.

Er is een whats-appgroep ontstaan uit deelnemers van 'Grip op je leven' en het signalerend huisbezoek. De groep bestaat uit zes personen die op deze manier contact hebben en leuke dingen doen met elkaar, zoals gezellig samen pannenkoeken eten, een museum bezoeken of naar een concert gaan."

Naast de trainingen Staan in je kracht en Ervaringswerk is in 2024 een extra training, Assertief communiceren, aangeboden. Twee deelnemers uit deze training hebben zich vervolgens aangemeld voor de training Ervaringswerk. Dit is een positieve ontwikkeling, omdat deze inwoners hierdoor versterkt en gemotiveerd zijn om zich in te zetten voor anderen.

Een inwoner uit Papendrecht heeft in 2024 de train-de-trainer-cursus gevolgd en haar ervaringsverhaal gedeeld binnen het team mantelzorgondersteuning. Vervolgens heeft zij ook bijgedragen aan de ontwikkeling van de nieuwe visie op het sociaal domein, specifiek rondom het thema mantelzorgondersteuning.

De trainingen blijken van grote waarde te zijn, niet alleen door de opgedane kennis en vaardigheden, maar ook door de nieuwe sociale contacten die hierdoor ontstaan.

De getrainde ervaringswerkers maken deel uit van een betrokken gemeenschap, onder andere door deelname aan intervisiebijeenkomsten. Het delen van ervaringen binnen deze groep biedt steun, versterkt de onderlinge verbondenheid en leidt tot nieuwe contacten en vriendschappen.

Daarnaast is in 2024 de website www.ervaringvertelt.nl gelanceerd, waardoor de zichtbaarheid en vindbaarheid van het Ervaringswerk zijn verbeterd. Vrijwilligers kunnen zich niet alleen in Papendrecht inzetten, maar ook in andere gemeenten die gebruikmaken van hun expertise.

Tegelijkertijd kunnen vrijwilligers uit andere steden zich in Papendrecht inzetten. Zo is er in het afgelopen jaar een succesvolle koppeling tot stand gekomen tussen een inwoner uit Papendrecht met Niet-Aangeboren Hersenletsel (NAH) en een ervaringswerker.

Dit draagt bij aan de opbouw van een brede en diverse groep ervaringswerkers. Waar mogelijk gaat de voorkeur uit naar koppelingen binnen dezelfde gemeente.

ANWB AUTOMAATJE

ANWB AutoMaatje is een vervoersservice waarbij lokale vrijwilligers met hun eigen auto minder mobiele inwoners vervoeren. Naast vervoer is het persoonlijk contact en elkaar een handje helpen van groot belang. Het doel is om mensen die nu soms gedwongen thuis zitten omdat ze minder mobiel zijn, weer mee te laten doen in de maatschappij.

Resultaten 2024

Aantal vrijwilligers en deelnemers

ANWB	2023	2024
Nieuwe deelnemers	13	207
Nieuwe vrijwilligers	8	18
Vrijwilligers actief	4	23
Verreden ritten	6	1726

Toelichting cijfers

Het afgelopen jaar hebben 18 nieuwe vrijwilligers zich aangemeld voor ANWB AutoMaatje, 17 in de rol van chauffeur en één in de rol van planner. In totaal zijn er nu 5 planners actief en hiermee is het planningsteam compleet. Daarnaast zijn er binnen het team 2 vrijwilligers die de nieuwe deelnemers bezoeken.

Met een pool van 23 enthousiaste en betrokken chauffeurs en planners kunnen we de enorme groei en vervoersvragen van deelnemers in Papendrecht op dit moment aan.

Na de start in december 2023 hebben 207 deelnemers zich aangemeld voor AutoMaatje. Het aantal aanmeldingen ligt vele malen hoger dan de verwachte aanmeldingen van 100 deelnemers. Deelnemers zijn erg positief over AutoMaatje en informeren plaatsgenoten over de vervoersdienst.

Het aantal verreden ritten in 2024 is 1726. Deze aantallen laten zien dat AutoMaatje duidelijk voorziet in een behoefte voor inwoners van Papendrecht die minder mobiel zijn.

In 2024 hebben we vele successen gevierd waaronder de 50e, 100e en 500e rit. Voor de 100e rit hebben we met alle chauffeurs, de burgemeester en een deelnemend echtpaar bij LOEF een klein feestje gevierd. In het kader van de 500e rit heeft er een interview in de plaatselijke krant gestaan met één van onze chauffeurs en een deelnemer.

Het éénjarig jubileum hebben we kunnen vieren met een kerstkaart en attentie voor alle deelnemers dankzij een gift van de Knotwilgploeg. Deze attentie is door de vrijwilligers van AutoMaatje persoonlijk bezorgd bij alle deelnemers.

De publiciteit heeft samen met mond-op-mond reclame van zowel deelnemers als chauffeurs bijgedragen aan het grote succes van AutoMaatje in Papendrecht in het afgelopen jaar.

3.5 Signalen en trends

Om bepaalde problematiek te voorkomen is het nodig op zoek te gaan naar collectieve oplossingen van veelvoorkomende problemen in de wijk, die zoveel mogelijk aansluiten op initiatieven die er al zijn in een buurt of wijk en te faciliteren wat er ontbreekt. Dat gaat niet alleen om het aanbieden van collectieve oplossingen voor individuele hulpvragen. Een collectieve aanpak is juist ook gericht op bescherming en stabilisering in de wijk en het voorkomen van bepaalde problematiek.

Het gaat niet om een sporadisch buurtfeestje, maar om het faciliteren en ondersteunen van structurele activiteiten waarmee meerdere mensen tegelijkertijd geholpen worden.

Voor, door en met inwoners collectief werken, de wijk ingaan, ontmoetingen stimuleren en normaliseren. We zijn in Papendrecht op de goede weg, maar het kan beter. Dit vraagt om kiezen voor ruimte (tijd en budget) voor werken volgens bovenstaande werkwijze, naast de individuele hulpverleningsvragen, die steeds meer complex zijn, op te pakken en waarbij wij ook vaker een vorm van overbruggingszorg moeten geven. We willen meer wijkgericht gaan werken om eerder bij hulpvragen te zijn, te weten wat er bij inwoners speelt en hen te faciliteren in ontmoeting en onderlinge betrokkenheid, zodat er uiteindelijk minder inwoners een beroep hoeven te doen. Hiervoor is de expertise samenlevingsopbouw noodzakelijk, oftewel de inzet van buurtwerk.



4 Ondersteuning, begeleiding en waardering mantelzorgers

Het aantal ingeschreven mantelzorgers is gegroeid naar 566 mantelzorgers. Dit is een stijging van 7% ten opzichte van 2023. Dit jaar hebben wij aandacht besteed aan het opschonen van het mantelzorgbestand. Er zijn 12 mantelzorgers (2%) uit het bestand verwijderd, omdat zij aangeven geen mantelzorg meer te zijn. Door het jaar heen is veel aandacht voor mantelzorg, waardoor we een stijging zien in het aantal ingeschreven mantelzorgers. De grootste stijging zien we rondom de verwenweek (dag van de mantelzorg). Het is fantastisch dat mantelzorgers in Papendrecht steeds meer in beeld komen, zodat zij op de hoogte worden gehouden van het aanbod binnen de gemeente. Hierdoor kunnen wij ons aanbod steeds beter afstemmen op de behoefte van de mantelzorger.

4.1 Waar werken we aan? (Doel)

Mantelzorgers ontvangen passende ondersteuning, begeleiding en waardering.

4.2 Wat is onze opgave voor 2024? (Resultaat)

Overbelasting van mantelzorger en duurdere zorg wordt voorkomen. Mantelzorgers voelen zich gesteund en gewaardeerd.

4.3 Welke voortgang en resultaten hebben we behaald in 2024?

We hebben uitvoering gegeven aan het werkplan Mantelzorgondersteuning 2023 - 2024. Binnen de gemeente Papendrecht worden we gezien als de plek voor kennis, informatie, advies en ondersteuning op het gebied van (jonge) mantelzorg. Het aantal ingeschreven mantelzorgers is gegroeid en ook het aantal individuele vragen van mantelzorgers en professionals is toegenomen. De kennis bij professionals en het netwerk op het zorg- en leefpad van de mantelzorger is hierdoor vergroot. Professionals en het netwerk weten ons te vinden.

Door de nauwe samenwerking in de Drechtsteden hebben we een breed aanbod aan activiteiten kunnen aanbieden aan de Papendrechtse mantelzorgers.

In 2024 is, naast het vaste aanbod, aandacht besteed aan het Zorg- en leefpad van de mantelzorger. Tevens is er aandacht geweest voor de plaats van mantelzorg binnen het team Welzijn Sterk Papendrecht. Dit heeft ervoor gezorgd, dat er meer verbinding is tussen de verschillende disciplines (waaronder o.a. ouderenadviseurs, buurtwerker, bureau sociaal raadslieden, vrijwilligerspunt) en mantelzorgers ook via hen bereikt kunnen worden.

In 2024 hebben 6 mantelzorgers deelgenomen aan een pilot vervangende mantelzorg (respijtzorg) in de thuissituatie. Mantelzorgers hebben de inzet van vervangende mantelzorg positief ervaren en zijn maximaal 48 uur ontlast door de inzet van een respijtzorgaanbieder.

Iedere mantelzorger gaf tijdens de evaluatie aan, dat zij blij werden van het feit dat zij geloofd worden, dat zij mantelzorgers zijn en overbelast zijn, zonder allerlei formulieren en bewijzen te moeten overleggen om voor vervangende mantelzorg in aanmerking te komen. Dit ontlast hen direct.

Twaalf mantelzorgers hebben aangegeven, dat zij ook gebruik wilden maken van de pilot vervangende mantelzorg in de thuissituatie. negen mantelzorgers hebben informatie en advies gekregen om via de aanvullende zorgverzekering vervangende mantelzorg aan huis in te zetten. Drie mantelzorgers hebben behoefte aan vervangende mantelzorg aan huis, maar hebben geen aanvullende zorgverzekering (1 mantelzorger heeft particulier vervangende mantelzorg ingekocht).

AANTAL MANTELZORGERS MET EEN ONDERSTEUNINGSVRAAG DIE PASSENDE INDIVIDUELE/COLLECTIEVE ONDERSTEUNING HEBBEN ONTVANGEN

- 360 mantelzorgers namen deel aan activiteiten gericht op Mantelzorg in de gemeente Papendrecht en in de regio Drechtsteden.
- 282 mantelzorgers namen deel aan activiteiten in de Verwenweek. Toename van 24%.
- 490 mantelzorgers hebben de mantelzorg waardering ontvangen. Toename van 12,6%.

TEVREDENHEID OVER DE INVULLING VAN DE MANTELZORGWAARDERING IN PAPENDRECHT

Sterk Papendrecht heeft invulling gegeven aan de gemeentelijke waardering. De gemeente laat waardering zien aan mantelzorgers in de vorm van activiteiten in de verwenweek op en rond de landelijke dag van de Mantelzorg (10 november 2024) en het uitreiken van een VVV-bon met bedankbrief. We kunnen concluderen dat de bekendheid met het thema mantelzorg vergroot is en dat er meer mantelzorgers uit Papendrecht bekend zijn uit het toegenomen aantal ingeschreven mantelzorgers en aanvragen voor mantelzorgwaardering t.o.v. voorgaand jaar. Vanuit de evaluatie van de verwenweek en signalen na de verwenweek weten we dat mantelzorgers (heel) positief zijn over de vorm van de verwenweek en de waardering.

4.4 Wat hebben we in 2024 gedaan om deze resultaten te realiseren? ONDERSTEUNING AAN MANTELZORGERS

Met individuele ondersteuning, groepsvoorlichting en training aan mantelzorgers wordt ingezet op het voorkomen van overbelasting en het herstel van de balans tussen draaglast en draagkracht. Er wordt geadviseerd en meegedacht op het bereiken van een goede zorgbalans, mogelijkheden om het eigen netwerk in te zetten en de inzet van voorzieningen die verlichting kunnen bieden, zoals respijtzorg.

Door de website helpmijzorgen.nl kunnen we samen met mantelzorgers op een overzichtelijke manier de mogelijkheden van vervangende zorg bekijken. 566 geregistreerde mantelzorgers ontvingen vier keer per jaar een mantelzorgnieuwsbrief (landelijk, regionaal en lokaal nieuws). Zij ontvingen 3 keer per jaar het e-magazine MantelMEE. Er is gecommuniceerd via de (sociale) media.

Het collectieve aanbod vanuit Sterk Papendrecht als het expertisecentrum mantelzorg is breed opgezet en richt zich op verschillende thema's:

- De contactgroepen SamenSterk van Mama Vita en de Parkinson lotgenotencontactgroep zijn ondersteund door het faciliteren van ruimte, beschikbaar stellen van netwerk en het geven van advies en voorlichting.
- Samen met Alzheimer NL, Rivas, Odensehuis, Waardeburgh, bibliotheek Aanzet en vrijwilligers organiseerden we de Alzheimercafe's in Papendrecht. We merkten een terugloop in het aantal bezoekers. We verwachten dat dit komt door het brede aanbod dat er is voor mensen met (beginnende) dementie en hun naasten. In 2024 zijn Rivas en bibliotheek Aanzet gestopt met hun inzet. Er zijn verschillende overleggen geweest met de nog betrokken partijen en is er besloten dat Alzheimer NL zich gaat beraden en contact gaat leggen met Rivas om te kijken of zij toch nog verdergaan met het Alzheimercafe. Mantelzorgers kunnen op dit moment gebruik maken van Alzheimercafe's in de regio.
- De mantelzorgconsulenten maken deel uit van het kenniscentrum Mantelzorg in de regio (Drechtsteden en Zuid-Hollandse Eilanden). In het sociaal team halen we de expertise van wijkverpleegkundigen, specialistisch verpleegkundige GGZ, maatschappelijk werk, ouderenadviseurs en buurtverbinders. Deze samenwerking zorgt voor een brede kennis om (complexe) mantelzorgondersteuning te kunnen bieden.

JONGE MANTELZORGERS

Rondom de week van de jonge mantelzorger (1 t/m 7 juni 2024) en in de verwenweek voor mantelzorgers (november) zijn er 4 activiteiten: suppen, bowling, lasergame en e-sport georganiseerd waar jonge mantelzorgers elkaar konden ontmoeten. Daarnaast hebben zij de waardering ontvangen in de vorm van een bioscoopbon. Medewerkers van het jeugdteam hebben in Papendrecht ondersteund bij de activiteit. Hierdoor krijgen zij meer verbinding met jonge mantelzorgers.

Kinderen die opgroeien in een gezin waar iemand een ziekte/beperking of psychische kwetsbaarheid heeft, hebben als jonge mantelzorger soms te maken met bijzondere situaties. Een “brus” heeft een broer of zus met een beperking of ziekte. Het kan zijn dat de jongere rekening moet houden met de ander, zich meer zorgen maakt of merkt dat het thuis wel eens anders gaat. Speciaal voor hen organiseren we leuke cursussen in Dordrecht; ‘Speciaal voor mij’ (8-12 jaar) en ‘Just4me’ (12-16 jaar), waarbij we praten over de situatie thuis, wat het met de jongere doet en hoe je ermee om kan gaan. Er hebben geen Papendrechtse jonge mantelzorgers deelgenomen.

GESPREK JONGE MANTELZORGER VISIE SOCIAAL DOMEIN

Een jonge mantelzorger en zijn moeder hebben een gesprek gehad met de beleidsmedewerker van de gemeente over zijn rol als jonge mantelzorger en zijn visie op de toekomst als mantelzorger. Wat de jonge mantelzorger en zijn moeder aangaven is dat het voor hem zeer belangrijk is, dat zijn ouders oog hebben voor zijn rol als mantelzorger en hem hierin steunen. Ook was hij erg enthousiast over de waardering in de vorm van een bioscoopbon. Kinderen die opgroeien in een gezin met iemand die een ziekte, beperking of psychische kwetsbaarheid heeft, ervaren als jonge mantelzorgers soms bijzondere en belastende situaties.

Een ‘brus’ is een kind met een broer of zus die een beperking of ziekte heeft. Het kan zijn dat de jongere rekening moet houden met de ander, zich meer zorgen maakt of merkt dat het thuis wel eens anders gaat. Speciaal voor hen organiseren we leuke cursussen waarbij we praten over de situatie thuis, wat het met de jongere doet en hoe je er mee om kan gaan

DESKUNDIGHEIDSBEVORDERING AAN PROFESSIONALS

De visie van het kenniscentrum is dat alle zorgprofessionals de mantelzorger in de basis kunnen ondersteunen. Hiervoor is het nodig dat wij onze kennis en kunde delen met zorgprofessionals.

Onze trainingen ‘Samenspel met de Mantelzorger’ en ‘(H)Erken de Jonge Mantelzorger’ zijn geaccrediteerd bij het Registerplein, SKJ en Accreditatiebureau Kwaliteitsregister V&V en Register Zorgprofessionals. In 2024 hebben wij helaas geen deskundigheidsbevordering aan professionals gegeven, gezien er te weinig aanmeldingen zijn geweest om de trainingen te kunnen starten. Er zijn wel inspanningen verricht om de trainingen vol te krijgen, zoals aandacht via (sociale) media en aandacht via netwerkpartners.



VOORLICHTING EN TRAINING OP MAAT

Er wordt door het jaar heen algemene voorlichting over het begrip mantelzorg gegeven om bewustwording te vergroten en preventief te werken. Vanuit het kenniscentrum Mantelzorg zijn we in 2024 gastpreker geweest en hebben de inhoud (op maat) verzorgd:

- 18 januari gastles Da Vinci college Dordrecht aan 3e jaars MBO-verpleegkundigen, 25 deelnemers
- 13 februari school De Kiem informatiebijeenkomst voor ouders, 30 deelnemers
- 11 maart webinar: Wat kan de apotheker voor u als mantelzorger betekenen?, 7 aanmeldingen, 3 deelnemers
- 12 juni informatiebijeenkomst grenzen stellen voor mantelzorgers, 7 deelnemers
- 10 september workshop epilepsiecafe mantelzorg en loslaten, 20 deelnemers
- 23 oktober bijeenkomst Regie in de Regio: mantelzorg en passend onderwijs, 20 deelnemers

BIJEENKOMST VISIE SOCIAAL DOMEIN

30 juli heeft er een bijeenkomst visie sociaal domein Papendrecht plaatsgevonden met vier mantelzorgers en twee beleidsmedewerkers. Gesproken werd over hun rol als mantelzorger en hun visie met betrekking op de toekomst. De boodschap die de mantelzorgers meegeven is dat zij gezien willen worden als betrouwbare en deskundige samenwerkingspartner bij de gemeente en zij zien de ontlasting vooral in het niet moeten bewijzen wat er met de zorgvrager aan de hand is, voordat er bijvoorbeeld een indicatie of voorziening wordt toegekend. Mantelzorgers geven aan dat zij dit als waardevolle bijeenkomst hebben ervaren.

CURSUS BALANS IN ZORG

In oktober zijn wij gestart met de cursus Balans in Zorg; krachtig zorgen voor jezelf en de ander in samenwerking met het Odensehuis. Zeven mantelzorgers van een zorgvrager met dementie doen mee met de cursus. Het Odensehuis zorgt, indien gewenst, voor de opvang van de zorgvrager, zodat de mantelzorger ongestoord aan de cursus kan deelnemen.

4.5 Signalen en trends

- Het gesprek met zorgaanbieders, respijtzorgaanbieders, zorgverzekeraars en gemeente om respijtzorg toegankelijker te maken voor mantelzorgers blijft nodig om overbelasting te voorkomen en te verminderen.
- Mantelzorgers geven regelmatig aan dat de toegang van respijtzorg bij de zorgverzekeraars vaak moeizaam verloopt. Zij krijgen te maken met onduidelijke en omslachtige procedures.
- De krapte op de woningmarkt heeft steeds meer invloed op mantelzorgers. Hierdoor wordt het moeilijk voor mensen om een geschikte woning te vinden. Bijvoorbeeld als zorgvrager en mantelzorger dichter bij elkaar willen wonen of wanneer er woningaanpassing nodig is. Ook zie je dat kinderen langer thuis blijven wonen, waardoor er geen recht is op huishoudelijke hulp.
- De wachtlijsten voor wonen met een zorgzwaartepakket lopen op en hierdoor moeten mantelzorgers langer voor de zorgvrager zorgen.
- Werkstress neemt toe door verschillende factoren, wat invloed heeft op de werkende mantelzorger. Het wordt steeds belangrijker dat werkgevers –naast de wettelijke plicht – flexibel zijn en meedenken met de situatie van de mantelzorger. Doen ze dit niet, dan wordt het risico op uitval groter.
- Door krapte op de arbeidsmarkt springen mantelzorgers steeds vaker bij om weggevallen professionele zorg op te vangen. Hierdoor wordt de kans op overbelasting op de mantelzorger en het netwerk groter.
- Er lijken steeds meer mantelzorgers met (dreigende) financiële problemen te zijn. Er zijn mantelzorgers die de mantelzorgwaardering zien als pure noodzaak i.p.v. een extraatje om iets voor zichzelf te doen.

5 Ondersteuning, begeleiding en waardering vrijwillige inzet

Ook dit jaar hebben ruim 100 inwoners van Papendrecht het Vrijwilligerspunt benaderd met vragen over vrijwilligerswerk. Nieuw dit jaar is de inzet van de talentenscan, waarmee we inwoners nog gerichter kunnen adviseren. Daarnaast weten maatschappelijke organisaties ons steeds beter te vinden met hun vragen. In totaal zijn er 215 hulpvragen beantwoord, een lichte stijging ten opzichte van vorig jaar.

5.1 Waar werken we aan? (Doel)

Het doel van de inzet van Vrijwilligerspunt Papendrecht is het bieden van passende ondersteuning, begeleiding en waardering aan vrijwilligers en organisaties in Papendrecht. Hierbij staan de behoeften van deze vrijwilligers en organisaties centraal. Het Vrijwilligerspunt ontwikkelt zich tot een lokale adviseur ten behoeve van vrijwillige inzet in Papendrecht.

5.2 Wat is onze opgave voor 2024? (Resultaat)

Vrijwilligers en (vrijwilligers)organisaties voelen zich gesteund, begeleid en gewaardeerd. Maatschappelijke organisaties weten Sterk Papendrecht te vinden als het gaat over vrijwillige inzet. Sterk Papendrecht heeft een actieve rol en is gericht op het bevorderen van vrijwillige inzet binnen de gemeente Papendrecht.

5.3 Welke voortgang en resultaten hebben we behaald in 2024?

AANTAL TEVREDEN VRIJWILLIGERS EN (VRIJWILLIGERS-)ORGANISATIES OVER BEGELEIDING EN MATCHING

In 2024 heeft Vrijwilligerspunt Papendrecht 110 contactmomenten geregistreerd met individuele vrijwilligers en waren er ongeveer 212 contactmomenten met een organisatie, met betrekking tot een ondersteuningsvraag.

Daarnaast hebben de medewerkers van het vrijwilligerspunt regelmatig contact met organisatie in het kader van relatiebeheer en om redenen van organisatorische aard. In totaal waren en ongeveer 954 contactmomenten met organisaties en vrijwilligers/inwoners. Om de zoektocht naar vrijwilligerswerk te ondersteunen biedt het Vrijwilligerspunt sinds 2024 een talentenscan aan. De scan biedt inzicht in talenten en mogelijkheden en biedt een goede basis voor het zoeken naar passende vacatures.

AANTAL ORGANISATIES DAT TEVREDEN IS OVER DE SAMENWERKING MET STERK PAPENDRECHT OP HET GEBIED VAN VRIJWILLIGE INZET

Het meten van tevredenheid doen we met de evaluatie van workshops, evenementen, themabijeenkomsten en periodiek behoefteonderzoek.

- NLdoet 2024 - In de evaluatie van dit evenement is positieve feedback ontvangen van de deelnemende maatschappelijke organisaties en deelnemers op de door het Vrijwilligerspunt geboden ondersteuning.
- Scholing - In 2024 hebben 2 workshops/trainingen plaatsgevonden waaraan 17 cursisten deelnamen. Deze zijn positief gewaardeerd.
- Op diverse manieren is aandacht gegeven aan De Nationale Vrijwilligersdag in 2024 december. Op de publiekscampagne met een A0-poster hebben we positieve reacties gekregen. De vrijwilligersborrel werd bezocht door ongeveer 95 vrijwilligers. Uit de Tips en Tops kaartjes blijkt een hoge waardering van de aanwezige vrijwilligers.
- Netwerklunch – Op 24 oktober vond de eerste netwerklunch plaats. 15 medewerkers van maatschappelijke organisaties namen deel en waardeerden deze bijeenkomst positief.

5.4 Wat hebben we in 2024 gedaan om deze resultaten te realiseren?

De op vijf pijlers gerichte aanpak van het Vrijwilligerspunt heeft de volgende acties en resultaten opgeleverd:

PIJLER 1 – INFORMEREN

- Beantwoorden van ondersteuningsvragen van vrijwilligers en organisaties.
- Nieuwe en actuele content op de website.
- 22 Facebookberichten over vrijwilligerswerk
- 12 nieuwsberichten over vrijwillige inzet en activiteiten in online- en offline media
- 9 nieuwsbrieven met actuele landelijke en lokale informatie en vaste rubrieken.
- 4 nieuwsflietsen over een onderwerp bv. een activiteit.
- De mailinglijst is toegenomen van 579 naar 623 e-mailadressen

PIJLER 2 - ADVISEREN

Er zijn 55 advies- en verdiepende gesprekken met organisaties gevoerd over: de vrijwilligersverzekering, werving van vrijwilligers, profileren van de organisatie (PR-plan), het opzetten van de CultuurCirkel en het gebruik van het online platform Puur Papendrecht.

PIJLER 3 - VERSTERKEN

In samenwerking met de Volksuniversiteit hebben we 2 workshops/trainingen kunnen aanbieden. Het Vrijwilligerspunt bepaalt het aanbod, verzorgt de werving en inschrijving. De Volksuniversiteit werft zelf ook en faciliteert de docent, ruimte en consumpties. De workshop Oriëntatie op vrijwilligerswerk ging dit jaar niet door vanwege de annulering van het programma Stapje Fitter.

De voorgenomen themabijeenkomst over crowdfunding is nog niet gerealiseerd. De Regiobank is betrokken bij het platform 'Samen voor de buurt'. In Papendrecht hebben de medewerkers hiermee nog geen ervaring en hierdoor meer voorbereidingstijd nodig.

Het Vrijwilligerspunt heeft door piekdrukke in de periode oktober t/m maart (Vrijwilligersborrel en NLdoet) geen tijd voor extra activiteiten. De voorbereidingen worden weer hervat na maart 2025.

PIJLER 4 - VERBINDEN

Het online platform Puur Papendrecht maakt organisaties zichtbaar. Vrijwilligerspunt Papendrecht motiveert organisaties om hier een eigen pagina aan te maken en het platform te gebruiken voor het plaatsen van oproepen en berichten.

NLdoet

Vanuit het Vrijwilligerspunt is o.a. geïnvesteerd in het verbinden van bedrijven aan een maatschappelijke organisatie. Drie bedrijven en vier serviceclubs hebben meegewerkt aan het realiseren van klussen bij maatschappelijke organisaties en tonen zo hun maatschappelijke betrokkenheid. Vanzelfsprekend zijn er tijdens de NLdoet-dagen altijd veel reguliere vrijwilligers aan het werk naast de 'vrijwilligers voor een dag'.

Netwerklunch

Het Vrijwilligerspunt heeft in oktober het initiatief genomen voor een netwerklunch voor organisaties op het gebied van zorg, dienstverlening, welzijn, recreatie en natuur. De gastorganisatie was Bij Bosshardt, zij zorgden voor de soep en een presentatie over hun werk. Aantal 15 Vrijwilligerscoördinatoren, bestuursleden en beroepskrachten van de andere organisaties ontmoetten elkaar en maakten kennis met elkaars activiteiten. Wij verwachten dat de aanwezigen elkaar in de toekomst beter weten te vinden voor samenwerking en uitwisseling.



Flexpool

In 2023 is een start gemaakt met het opzetten van een Flexpool voor incidenteel vrijwilligerswerk. Organisaties vinden het een uitdaging om structureel vrijwilligerswerk om te buigen naar flexibel vrijwilligerswerk. Het bleek nodig om in gesprek te gaan met organisaties over de aan te bieden vrijwilligerstaken. Organisaties vinden het lastig om te bedenken welke leuke taken geschikt zijn voor de Flexpool. In 2024 was het niet mogelijk om hierin te investeren qua tijd en daarom is besloten om de Flexpool voorlopig in de pauze-stand te zetten.

PIJLER 5 - WAARDEREN

In 2024 organiseerde Vrijwilligerspunt Papendrecht voor de tweede keer een vrijwilligersborrel in plaats van een vrijwilligersontbijt. Ongeveer 95 vrijwilligers van meer dan 30 verschillende maatschappelijke organisaties in Papendrecht waren present op deze gezellige avond met als hoogtepunt de enige echte Papendrechtse Vrijwilligers-Pubquiz.

Met de vrijwilligersverhalen promoten wij vrijwillige inzet en inspireren we inwoners van Papendrecht om vrijwilligerswerk te gaan doen. De verhalen delen we via de website, nieuwsbrief en social media. In 2024 zijn er slechts 2 interviews gehouden met inwoners van Papendrecht die vrijwilligerswerk doen. De vrijwilligster die deze taak uitvoerde is gestopt en het lukte nog niet om voor haar een vervanger te vinden. Wel is in augustus 2024 een video gemaakt over het vrijwilligerswerk bij Samen Oplopen. In deze video komen 3 vrijwilligers aan het woord die vertellen waarom ze juist hier vrijwilligerswerk doen. De video is verspreid via diverse mediakanalen en social media, maar ook te vinden op de website van Sterk Papendrecht.

Om te achterhalen of ons ondersteuningsaanbod aansluit op de behoeften van vrijwilligers en vrijwilligersorganisaties is in 2024 een behoefteonderzoek uitgezet door middel van een vragenlijst. In 2025 worden de resultaten in een rapportage verwerkt.

5.5 Signalen en trends

Regeldruk voor vrijwilligersorganisaties - Een kleine organisatie die alleen bestaat uit vrijwilligers heeft te maken met zo'n 20 tot 30 verplichtingen. Het aantal en type activiteiten bepaalt dan het aantal verplichtingen. Verplichtingen die betrekking hebben op het organiseren van activiteiten zoals een sportwedstrijd, braderie, feest of optocht komen voornamelijk voort uit gemeentelijke of provinciale regelgeving. De tijd die vrijwilligersorganisaties kwijt zijn om te weten welke verplichtingen van toepassing zijn, veroorzaakt regeldruk. Onder andere hierdoor is het steeds moeilijker om bestuursleden te vinden voor stichtingen en verenigingen. (bron: Onderzoek 'Regeldruk bij vrijwilligersorganisaties en filantropische instellingen', rapport van SIRA Consulting)

Ravijnjaar 2026 - Van alle gemeenten raken de middelgrote het zwaarst in financiële problemen door de miljardenbezuiniging op het gemeentefonds. Voorzieningen zoals zwembaden, bibliotheken, jeugdvoorzieningen en wijkcentra komen onder grote druk te staan. Wat zal dit betekenen voor de vrijwillige inzet in deze sectoren? Op welke manier kan het Vrijwilligerspunt hierbij ondersteunen? (bron: Binnenlandsbestuur.nl)

Het aantal hulpvragen stijgt - Dit weerspiegelt de uitdagingen in onze maatschappij op bijvoorbeeld het gebied van bezuinigingen in de zorg, de woningnood en de stijgende kosten voor levensonderhoud. Creatief omdenken kan zorgen voor extra vrijwillige inzet: 60% van de hulpvragers staat open om te vrijwilligen (bron: NL voor elkaar, Trends Vrijwillige inzet 2024).

De 'grijze golf' als kans – Goed en gezond ouder worden is een onderwerp dat, gezien de dubbele vergrijzing, alsmaar actueler wordt. Het houdt in dat we continu oog moeten houden voor de mogelijkheden die senioren hebben. We willen allemaal betekenis en zin geven aan ons leven. We willen allemaal op waarde geschat worden, geaccepteerd worden, erbij horen en een plek hebben. Dat verandert niet met het ouder worden. Ouderen hebben talenten en een bom aan levens- en werkervaring, heel veel tijd én ze zijn met velen. Dat is een kans voor de samenleving en een bron voor vrijwillige inzet (bron: Samen ouder worden).

Lieve collega, denk je ook aan onze Informele diensten

ANWB-Automatje

ANWB AutoMaatje is een vervoersservice waarbij lokale vrijwilligers met hun eigen auto minder mobiele inwoners vervoeren. Naast vervoer is het persoonlijk contact en elkaar een handje helpen van groot belang.

Meer informatie? Vraag Sascha Zonneveld



Buurtbemiddeling

Vrijwillige bemiddelaars helpen buuren zo snel en zo goed mogelijk om weer in contact te komen met elkaar en de communicatie weer op gang te helpen zodat ze zelf hun issues kunnen oplossen.

Meer informatie? Vraag Laura van der Heide



Hulp bij thuisadministratie

Geldzaken of administratie bijhouden is niet voor iedereen even makkelijk. Bijvoorbeeld na het overlijden van een partner of bij een scheiding. Vrijwilligers van de thuisadministratie kunnen helpen om de administratieve zaken weer op orde te brengen en te houden.

Meer informatie? Vraag Stefanie Middelkoop



Hulp bij belastingaangifte

Inwoners van Papendrecht met een inkomen beneden de zorgtoeslaggrens kunnen terecht voor hulp bij het doen van aangifte inkomstenbelasting. Dit gebeurt in de maanden maart en april, met uitloop in de overige maanden.

Meer informatie? Vraag Stefanie Middelkoop



Koffie met...

Koffie met... is een ontmoetingsactiviteit voor inwoners in de gemeente Papendrecht waar laagdrempelig contact en gezelligheid centraal staan. Inwoners kunnen kosteloos een kopje koffie komen drinken, ongedwongen een praatje maken en andere mensen leren kennen.

Meer informatie? Vraag Hanny Vos of Sascha Zonneveld



Klussendienst

De Klussendienst is er voor inwoners met een kleine beurs en niemand in hun omgeving die een klusje kan doen. Het gaat om kleine klusjes in huis, zoals het ophangen van gordijnrails, een lamp of een plank. Het repareren van een deurbel of een printer, enz. Klussen die je vaak zelf of in eigen kring zou uitvoeren.

Meer informatie? Vraag Hanny Vos



Samen Oplopen

De gezinsvrijwilligers van Samen Oplopen zijn er voor gezinnen met veel problemen. Vrijwilligers bieden een luisterend oor, 'vriendschappelijk' contact en creëren een beter steunnetwerk rondom de gezinnen. Daarmee wordt de veerkracht van gezinnen versterkt en krijgen kinderen meer kansen om gezond op te groeien.

Meer informatie? Vraag Laura van der Heide



Ervaringsdeskundigheid

Inwoners die hersteld zijn van een ingrijpende levensgebeurtenis kunnen een training volgen tot ervaringswerker. Na afloop kunnen zij op verschillende manieren hun ervaring inzetten om anderen te ondersteunen. Bijvoorbeeld voor inwoners met een soortgelijke ervaring (waakvlamfunctie is ook mogelijk), in de rol van co-trainer of voor professionals die advies nodig hebben. Daarnaast worden de trainingen 'Staan in je kracht' en 'Communiceren' aangeboden om alle inwoners te ondersteunen die dit nodig hebben.

Meer informatie? Vraag Natasja Visser-Isen



Voor Elkaar

Het maatjesproject koppelt inwoners voor een boodschap, gezelschap en/of een luisterend oor aan een vrijwillig maatje. Waar nodig en mogelijk wordt met het maatje gewerkt aan netwerkversterking.

Meer informatie? Vraag Floor van Haasteren



6 Financiële zelfredzaamheid

Sociale zekerheid - Mensen hebben pas ruimte voor het aangaan van relaties, persoonlijke ontwikkeling en zelfontplooiing als zij de zekerheid hebben te beschikken over de middelen om in hun levensonderhoud te kunnen voorzien. Zorgen of problemen over financiën, huisvesting of over het gebrek aan toegang tot gezondheidszorg belemmeren het psychisch en sociaal functioneren. Geldzorgen, het gemis van voorzieningen, het niet op de hoogte zijn van regelingen en het ontbreken van een veilige woonplek liggen geregeld ten grondslag aan allerlei probleemsituaties. Sterk Papendrecht heeft in 2024 sterk ingezet op sociale zekerheid.

Er zijn 245 nieuwe inwoners die zich in 2024 hebben gemeld bij Sociaal Raadslieden met problemen en vragen. Er zijn 715 contactmomenten geweest met Sociaal Raadslieden, waarin diverse hulpvragen zijn gesteld. De meeste vragen, ruim 80%, zijn gesteld over de onderwerpen belastingen, uitkeringen/sociale zekerheid, consumentenzaken en wonen/huisvesting.

Inwoners met een kleine beurs en/of inwoners met een uitkering vanuit bijvoorbeeld UWV of SDD stellen meestal een vraag rondom financiële zelfredzaamheid. Andere Papendrechtters met (dreigende) geldzorgen stellen hun vraag nog minder. Om deze mensen te bereiken zetten we 'Vroeg signalering armoede en schulden' en 'Sterk in de Wijk' in (zie bijlage voor rapportage van deze interventies) en werken we samen met Woonkracht10. Er wordt nauw samengewerkt met andere partijen en ingezet op een preventieve aanpak. Hierbij valt onder andere te denken aan de samenwerking met de woningcorporatie die actief is binnen de gemeente. Het afgelopen jaar heeft er 1 woningontruiming plaatsgevonden op basis van een huurachterstand.

Dit betrof een recidive geval, waarbij de woning grotendeels werd gebruikt als opstal voor het bedrijf van de huurder. In totaal waren er in het jaar 2024 drie aanzeggingen en een daadwerkelijke ontruiming (ongeveer 9 meldingen per maand).

6.1 Waar werken we aan? (doel)

Inwoners adviseren over wet- en regelgeving, doorverwijzen naar andere organisaties, aanvragen van regelingen en vragen beantwoorden op het gebied van financiën. Waar mogelijk doen we dit op een preventieve manier zodat de problemen niet onnodig groter worden.

6.2 Wat is onze opgave voor 2024? (Resultaat)

Inwoners met een laag inkomen worden ondersteund om financieel zelfredzaam te worden. Dit doen we onder andere door het inzetten van de spreekuren van Sociaal Raadslieden en doorverwijzen naar verschillende vrijwilligersdiensten, zoals Hulp bij Thuisadministratie, Hulp bij Belastingaangifte en Schuldhulpmaatje. Daarnaast vindt er tijdens spreekuren een voorzieningencheck plaats, waarbij wordt nagegaan of men beschikt over alle voorzieningen (toeslagen, persoonlijk minimabudget, bijstand etc) waar men op dat moment recht op heeft.

6.3 Welke voortgang en resultaten hebben we behaald in 2024?

- In 2024 zijn er 700 contactmomenten geweest op het gebied van financiële zelfredzaamheid bij de Sociaal Raadslieden. Deze contacten zijn verdeeld over 245 cliënten. Bij één contact kunnen er meerdere hulpvragen aan bod komen.
- De meeste hulpvragen worden gesteld door inwoners uit de Kraaihoek en de Westpolder. Dit zijn dan ook de wijken waar extra aandacht aan wordt besteed middels het project Sterk in de Wijk. Uit de gegevens blijkt dat er over het onderwerp belastingen (inkomstenbelasting, toeslagen) de meeste vragen worden gesteld. Daarnaast komt het onderwerp uitkeringen/sociale zekerheid veelvuldig aan bod. Het grootste deel van de dienstverlening bestaat uit informatie en advies en invullen van formulieren.
- Vanuit Sociaal Raadslieden vinden er ook doorverwijzingen plaats naar met name de advocatuur, het Juridisch loket en thuisbegeleiding.
- In 2024 maakten 178 inwoners gebruik van ondersteuning bij het invullen van de belastingaangiften. In 2023 waren dit er 163. Dit is een toename van ruim 9% ten opzichte van 2023. Naar aanleiding van deze cijfers is de verwachting dat er een stijging van het aantal inwoners dat ondersteuning krijgt bij het invullen van de belastingaangifte in 2025 zal zijn.

6.4 Wat hebben we in 2024 gedaan om deze resultaten te realiseren? GELDZORGEN, GEMIS AAN VOORZIENINGEN EN REGELINGEN

In 2024 hebben we extra aandacht besteed aan de voorzieningencheck, waarbij we inwoners helpen nagaan of ze recht hebben op bijzondere bijstand, toeslagen en andere regelingen. Veel mensen weten niet van het bestaan van deze voorzieningen of denken dat ze er niet voor in aanmerking komen. Door deze check hebben we ervoor gezorgd dat meer mensen de voorzieningen kregen waar ze recht op hebben. Deze voorzieningencheck is gestart halverwege 2024. In het laatste half jaar van 2024 is er totaal circa € 6.200 opgeleverd voor de cliënten door deze extra controle.

Zo is er eind 2024 voor een inwoner (met terugwerkende kracht) huurtoeslag aangevraagd welke zij nooit heeft ontvangen, terwijl zij hier al jaren recht op had. Zij heeft ons via een flyer gevonden, waarna zij een afspraak heeft gemaakt met Sociaal Raadslieden.

Mensen die moeite hebben met het op orde brengen van hun financiële administratie zijn geholpen door één van onze 10 vrijwilligers van Hulp Bij Thuisadministratie. In 2024 zijn er 15 cliënten gekoppeld aan vrijwilligers en zijn zij geholpen met hun hulpvragen (12 in 2023).

Indien er sprake is van meerdere schulden vindt er een doorverwijzing plaats naar vrijwilligersorganisatie Schuldhulpmaatje. Er wordt dan een vrijwilliger gekoppeld aan de hulpvrager. Het schuldhulpmaatje zal een overzicht maken van de schulden en er wordt een oplossing gezocht om de schulden aan te pakken.

In totaal zijn er in 2024, 12 cliënten doorverwezen naar schuldhulpmaatje door Sterk Papendrecht. Daarvan lopen er nog 8 trajecten door in het jaar 2025. Er zijn 4 trajecten afgerond, waarvan 1 succesvol en 3 doorverwezen naar andere instanties. Sterk Papendrecht onderhoudt verder nauw contact met de verschillende ketenpartners zoals de SDD, SchuldHulpMaatje, Stichting Present, Het Juridisch Loket, Woonkracht10, Dienst Toeslagen en de Voedselbank.

Onze deelname in de werkgroep rondom armoede levert op dat de lijnen met de andere betrokken partijen kort blijven en de samenwerking bevordert.

Vanuit onze regionale overleggen met Bureau Sociaal Raadslieden blijven wij op de hoogte van nieuwe wet- en regelgeving en bespreken we signalen. Ook vindt er een samenwerking en overleg plaats met het Juridisch Loket in Dordrecht.

Monitoregevens Sociaal raadslieden

AANTALLEN CLIENTEN

Cliënten per Postcode		
POSTCODE	AANTAL	%
3353	89	36,3%
3351	70	28,6%
3352	25	10,2%
3355	23	9,4%
3354	20	8,2%
3356	11	4,5%
	7	2,9%
Totaal	245	100,0%

AANTALLEN CONTACTEN

Type dienstverlening (aantal contacten)		
TYPE	AANTAL	%
Overige dienstverlening	263	37,6%
Informatie en advies	259	37,0%
Invullen formulier	119	17,0%
Schriftelijke handeling	21	3,0%
Bemiddeling	16	2,3%
Bezwaar / Beroep	15	2,1%
Praatpaal / klankbord	3	0,4%
Verwijzing	3	0,4%
Meldpunt Goed Verhuurderschap	1	0,1%
Totaal	700	100,0%

Onderwerpen top 10 (aantal contacten)		
ONDERWERP	AANTAL	%
Belastingen	284	39,7%
Uitkeringen / sociale zekerheid	117	16,4%
Overige onderwerpen	114	15,9%
Consumentenzaken	65	9,1%
Wonen / huisvesting	56	7,8%
Juridische kwesties	36	5,0%
Onderwijs	18	2,5%
Personen / familierecht	17	2,4%
Werken / arbeidsrecht	8	1,1%
Totaal	715	100,0%

Verwezen door (aantal contacten)		
ORGANISATIE	AANTAL	%
Thuisbegeleiding	1	50,0%
UWV werkbedrijf	1	50,0%
TOTAAL	2	100,0%

Verwijzing naar (aantal contacten)		
ORGANISATIE	AANTAL	%
Advocatuur	1	33,3%
Juridisch loket	1	33,3%
Thuisbegeleiding	1	33,3%
Totaal	3	100,0%

Bemiddeling met (aantal contacten)		
ORGANISATIE	AANTAL	%
Overige consumentenorganisaties	1	33,3%
Schuldhelpverlening	1	33,3%
Zorgverzekeraar	1	33,3%
Totaal	3	100,0%

Monitorgegevens Sociaal raadslieden

VOORZIENINGENCHECK

Voorzieningencheck - Bedragen

SOORT	BEDRAG	%
Overig	3625	58,5%
Recht op (hogere) toeslagen	2033	32,8%
Recht op kwijtschelding / vermindering belastingen	427	6,9%
Recht op Bijzondere bijstand	115	1,9%
Belastingteruggaaf	0	0,0%
Totaal	6200	100,0%

Voorzieningencheck - Bron van inkomen

BRON	AANTAL	%
Wet Werk en Bijstand (WWB, reguliere bijstandsuitkering)	5	21,7%
Werkloosheidsuitkering (WW, Toeslagenwet, wachtgeld)	4	17,4%
AOW	3	13,0%
Ziektewet	3	13,0%
Loondienst	2	8,7%
Studiefinanciering/beurs	2	8,7%
Alimentatie	1	4,3%
ANW (Nabestaandenpensioen)	1	4,3%
Arbeidsongeschiktheidsuitkering (WIA, WAJong, TW, Invaliditeitspensioen)	1	4,3%
Zonder inkomen	1	4,3%
Totaal	23	100,0%

Voorzieningencheck - Oorzaak niet gebruik voorziening

OORZAAK	AANTAL	%
Kan het niet zelf	8	34,8%
Regeling niet bekend	8	34,8%
Onbekend/NVT	7	30,4%
Totaal	23	100,0%

Voorzieningencheck - Hoogte inkomen

HOOGTE	AANTAL	%
Minimum tot modaal	4	17,4%
Onder of rond het minimum	19	82,6%
Totaal	23	100,0%

Vanaf 1 juli 2023 is de Wet goed Verhuurderschap van kracht. De gemeente is verplicht een meldpunt in te stellen waar huurders (inclusief arbeidsmigranten), woningzoekenden, omwonenden en anderen terecht kunnen met signalen en klachten over ongewenst gedrag van verhuurders of verhuurbemiddelaars uit de particuliere sector. Het meldpunt wordt uitgevoerd door Sociaal Raadslieden. In 2024 zijn wij hiermee verder gegaan. Inwoners zijn geholpen met en gewezen op de eenmalige huurverlaging. Door uitleg en hulp bij het aanvragen hiervan, zijn huurders geholpen bij het controleren van hun recht op huurverlaging.

6.5 Signalen en trends

- De alleenverdienersproblematiek zien wij ook in 2024 weer terugkomen. Gezinnen of huishoudens krijgen hiermee te maken krijgen wanneer er één persoon in het huishouden werkt en de ander niet werkt of minder verdient. Dit kan een gezin financieel kwetsbaar maken, vooral in situaties waarin de kosten van levensonderhoud relatief hoog zijn. Om voor deze personen de financiële stress te verlichten, helpen wij hen hierbij met het geven van advies, informatie en het aanvragen van verschillende toeslagen en regelingen.
- De wachttijd voor een sociale huurwoning is ook voor 2024 een aanhoudende problematiek. Doordat kinderen niet uit huis kunnen, lopen ouders bepaalde uitkeringen en toeslagen mis. Meer inwoners hebben vragen over het aanvragen van Urgentie. Ook het wijzen op alternatieven, zoals antikraakwoningen, Leger des Heils en particulier huren komt vaker voor.
- Naast de grote vraag naar woningen zien we net als in 2023 een toename in het aantal vragen omtrent het onderhoud van de woningen. Deze betreffen regelmatig vragen omtrent de isolatie, schimmel, ouderdom, etc.
- Vanuit de afdeling Belastingdienst Toeslagen is aangegeven dat zij het zeer belangrijk vinden dat organisaties zoals Sterk Papendrecht voldoende steun vanuit de gemeente zullen ontvangen, zodat de hulpverlening gecontinueerd kan worden.

- Het toeslagenstelsel blijft voor veel mensen ingewikkeld en men vindt de drempel te hoog om contact daarover te zoeken met het belastingkantoor. Het is daarom van groot belang dat we de laagdrempelige hulp kunnen blijven aanbieden en daarbij ook de rol van intermediair tussen de Belastingdienst en de inwoners kunnen blijven vervullen. Zij zullen de politiek hierover dan ook adviseren.



HOE IS DE TREND VERGELEKEN MET VORIG JAAR? WELKE ONTWIKKELINGEN ZIJN MERKBAAR?

Ten opzichte van het jaar 2023 zien we in het jaar 2024 een stijging van het aantal meldingen. Respectievelijk 1706 meldingen in het jaar 2023 tegenover 1852 meldingen in 2024. Dit betekent een stijging van 146 meldingen. Deze stijging kan verklaard worden doordat meer vaste lasten partners zijn aangesloten bij de Vroegsignalering in 2024.

Van de 1852 meldingen zijn er 241 meldingen doorgezet als melding Vroeg eropaf voor het sociaal wijkteam. Over 2023 waren dit er 256. Dit betekent een daling van 6% van doorgezette meldingen voor Vroeg eropaf in 2024 vergeleken met 2023. Dit kan komen door een betere filtering van de signalen en het eerder ingrijpen bij betalingsachterstanden door ketenpartners.

AANTAL OPGEPAKTE SIGNALLEN PER VASTE LASTEN PARTNER

Het systeem van Inforing laat zien dat er ten opzichte van het jaar 2023 een stijging is van zes vaste lastepartners. Waar er in 2023 een 36-tal vaste laste partners signalen hebben doorgezet waren dat er in 2024 42 vaste laste partners. We zien dat de meeste meldingen vanuit de zorgverzekeraars komen. Dit waren er in 2024 in totaal 583. Vanuit de energieleveranciers zijn in 2024 519 meldingen aangeleverd. De partner waarbij de meeste meldingen zijn doorgezet is de Zorgverzekeraar Zilveren Kruis. In 2024 waren dit er 238 ten opzichte van 158 in het jaar 2023.

Daarnaast is de stijging van het aantal signalen te verklaren door het toenemende aantal vaste lasten partners welke zich hebben aangesloten bij het Landelijk Convenant Vroegsignalering van de NVVK. Daarnaast zijn processen rondom het aanleveren van meldingen verbeterd, wat heeft bijgedragen aan een toename in het aantal doorgezette meldingen.

HOE VAAK WENST EEN INWONER ONDERSTEUNING BIJ BETAALACHTERSTANDEN?

Het overzicht hieronder vertelt dat er het afgelopen jaar 56 inwoners waren die ondersteuning wensten bij de betaalachterstanden

RESULTAAT CONTACT

Deze ondersteuning kan diverse vormen hebben, zoals bijvoorbeeld een adviesgesprek of een doorverwijzing naar een van de ketenpartners. De uitvoerder van de Vroegsignalering binnen het sociaal wijkteam meldt de inwoner aan bij de ketenpartner en arrangeert een gesprek.

Wil de klant hulp?	2024												2025	
	Jan	Feb	Maa	Apr	Mei	Jun	Jul	Aug	Sep	Okt	Nov	Dec	Jan	Totaal
Nee, traject afgesloten	0	0	1	1	0	1	10	3	5	2	9	8	2	42
Klant aarzelt nog	0	0	0	0	0	0	0	0	0	0	0	0	0	0
Ja	5	9	0	0	0	5	3	3	10	1	13	5	0	56
Niet ingevuld	4	1	0	0	0	1	3	5	15	6	21	5	1	64
Totaal	10	14	1	1	0	7	16	12	30	9	43	18	3	162

WAT IS HET EINDRESULTAAT?

	2024												2025	
	Jan	Feb	Maa	Apr	Mei	Jun	Jul	Aug	Sep	Okt	Nov	Dec	Jan	Totaal
Brief doorgestuurd door postkamer	0	0	0	0	0	0	0	0	0	0	0	0	0	0
Definitief geen contact kunnen krijgen	3	1	0	0	0	0	2	5	11	3	13	3	2	43
Gebeld door sociale dienst	0	0	0	0	0	0	0	0	0	0	0	0	0	0
Klant heeft geen behoefte aan hulp	0	0	1	0	0	0	3	0	0	1	6	2	1	14
Ongeldige melding/niet opgepakt	0	0	0	0	0	0	0	0	0	0	0	1	0	1
Quick fix	4	3	0	0	0	1	10	3	12	2	12	9	0	58
Reeds bekend bij schuldhelpverlening	0	0	0	0	0	0	0	0	0	0	0	0	0	0
Verwijzing	1	5	0	0	0	6	0	3	3	1	9	2	0	30
Verwijzing financieel (uitgeschakeld)	0	0	0	0	0	0	0	0	0	0	0	0	0	0
Niet ingevuld	1	1	0	0	0	0	1	0	2	2	2	1	0	11
Totaal	9	10	1	1	0	7	16	12	30	9	43	18	3	168

Uit de tabel blijkt dat er een 58 adviesgesprekken (quick fix) zijn gevoerd met inwoners en er een 30 tal door-verwijzingen naar ketenpartners hebben plaatsgevonden in het afgelopen jaar.

SOORT VERWIJZING

De tabel laat zien dat er sprake is van 21 financiële doorverwijzingen. Hierbij kan men denken aan een doorverwijzing naar bijvoorbeeld de Sociaal Raadslieden, Schuldhulpmaatje of Sociale Dienst Drechtsteden, afdeling schuldhulpverlening. Daarnaast waren er 16 niet financiële doorverwijzingen. Hierbij kan men denken aan een doorverwijzing naar maatschappelijk werk.

De niet-financiële doorverwijzingen maken duidelijk dat de effecten van vroegsignalering verder reiken dan ondersteuning op financieel gebied.

Vroegsignalering zorgt ervoor dat er ook mensen in beeld komen bij wie meer speelt dan alleen een betalingsachterstand.

	2024												2025	
	Jan	Feb	Maa	Apr	Mei	Jun	Jul	Aug	Sep	Okt	Nov	Dec	Jan	Totaal
Niet financiële verwijzing	1	4	0	0	0	2	0	2	3	1	3	0	0	16
Financiële verwijzing	1	5	0	0	0	4	0	2	1	0	6	2	0	21
Niet ingevuld	8	5	1	1	0	1	16	9	27	8	34	16	3	132
Totaal	10	14	1	1	0	7	16	13	31	9	43	18	3	169

WAARNAAR VERWEZEN?

In 2024 is er het meeste doorverwezen naar 'andere doorverwijzing'. Hierbij kan gedacht worden aan financiële websites, zoals het Nibud, Geldfit of de Rijksoverheid. Ook is er een aantal keer doorverwezen naar de Sociaal Raadslieden van Sterk Papendrecht. Ten opzichte van het jaar ervoor is er sprake van een stijging van het aantal inwoners die hulp accepteert. Waar dit in 2023 nog 35% was, is dit in 2024 45%. Dit komt door een verbetering van de samenwerking en het creëren van kortere lijntjes tussen ketenpartners, zoals: de voedselbank, Schuldhulpmaatje, Sociale Dienst Drechtsteden en Leergeld. Vanuit deze organisaties wordt meer gericht op vroegsignalering, waardoor inwoners sneller bereid zijn hulp te accepteren. Voor 2025 willen we dan ook nog meer inwoners doorverwijzen naar deze organisaties. Uit de resultaten blijkt dat we hier in 2024 nog niet veel naar hebben verwezen. Door nog meer samenwerking, kunnen we inwoners sneller en efficiënter helpen.

	2024												2025	
	Jan	Feb	Maa	Apr	Mei	Jun	Jul	Aug	Sep	Okt	Nov	Dec	Jan	Totaal
Andere doorverwijzing	1	5	0	0	0	4	0	2	1	0	0	0	0	13
Lijst nog verder aan te vullen (uitgeschakeld)	0	0	0	0	0	0	0	0	0	0	0	0	0	0
Schuldhulpmaatje Papendrecht	0	0	0	0	0	0	0	0	0	0	0	0	0	0
Sociaal Raadslieden	1	3	0	0	0	0	0	0	0	0	6	2	0	12
SDD Schuldhulpverlening	15													2
Niet ingevuld	8	5	1	1	0	3	16	10	29	9	37	16	3	141
Totaal	10	14	1	1	0	7	16	12	30	9	43	19	3	168

Sterk in de Wijk

ACTIVITEITENVERSLAG STERK IN DE WIJK 2024

In 2023 heeft Sterk Papendrecht geparticipeerd in de pilotfase van het project Sterk in de wijk dat door de gemeente is geïnitieerd. Gemeente Papendrecht heeft vervolgens Sterk Papendrecht verzocht een subsidieaanvraag 'Sterk in de wijk' in te dienen en daarin de relatie te leggen met andere activiteiten die Sterk Papendrecht al uitvoert gericht op voorkomen van schuldenproblematiek en met projecten die een verbinding hebben met dit thema. Deze aanvraag is vervolgens ingediend en op 25 juli is de subsidie verleend om het concept Sterk in de wijk verder te ontwikkelen en te coördineren. Naar aanleiding van deze beschikking is onderstaand activiteitenverslag geschreven.

KORTE OMSCHRIJVING STERK IN DE WIJK

Het doel van Sterk in de wijk is om inwoners die in problemen dreigen te raken eerder te bereiken zodat zij op tijd geholpen kunnen worden. Daarbij kunnen inwoners ondersteund worden bij financiële en administratieve vragen zodat deze inwoners overzicht en inzicht hebben in hun leefsituatie. Hierbij wordt voorkomen dat verdere hulpverlening noodzakelijk is. Wanneer er echter blijkt dat er meer nodig is, kan er geschakeld of eventueel opgeschaald worden met de professionals van Sterk Papendrecht of andere aansluitende netwerkpartners. De netwerkpartners die tijdens de inloophmomenten aanwezig zijn, zijn bijvoorbeeld de Energiehulp, Informatiepunt digitale overheid, Woonkracht 10 en de buurtwerker, maatschappelijk werk en Sociaal Raadslieden vanuit Sterk Papendrecht. Daarbij is sinds enkele maanden ook Schuldhulpmaatje aan toegevoegd.

De bijbehorende methodiek is het present en vindplaatsgericht werken. Een methodiek waar Sterk Papendrecht vanuit de basis mee werkt. Present werken is in essentie gebaseerd op zichtbaarheid, laagdrempeligheid en naast de inwoner staan.

GELEERDE LESSEN UIT DE PILOT VAN STERK IN DE WIJK (2023)

In 2023 heeft er een evaluatie plaatsgevonden van de Pilot Sterk in de Wijk. Hier zijn onderstaande aanbevelingen uit voort gekomen:

- Versterk wat er al bestaat, in dit geval 'Sterk in de Wijk'
- Vrijwilligers kunnen eventueel ingezet worden maar wel met professionele coördinatie.
- Werk naar structurele wekelijkse momenten toe waarop inwoners ergens terecht kunnen.
- Wees aanwezig in de wijk om zo laagdrempelig mogelijk te zijn.
- Maak gebruik van de bestaande acties en activiteiten in de wijk die er al zijn. Dit kunnen ook activiteiten van netwerkpartners zijn.

Op basis van bovenstaande aanbevelingen, is er een plan ontwikkeld om Sterk in de Wijk verder door te ontwikkelen. Dit plan is in 2024 en in Q1 2025 uitgevoerd.

UITVOERING STERK IN DE WIJK

Om het present werken zo goed mogelijk te integreren in Sterk in de Wijk is er geïnvesteerd op de volgende elementen: Zichtbaarheid, vindbaarheid en outreachend werken. Op deze manier wordt het steeds meer een gegeven om naast en dicht bij de inwoner te staan.

Om de zichtbaarheid en vindbaarheid te vergroten en van Sterk in de Wijk een begrip te maken, is op diverse manieren ingezet, waaronder:

- Er zijn 2 banners, vlaggenmasten en Sterk in de Wijk kleding om zo goed mogelijk zichtbaar te zijn op de locaties waar Sterk in de Wijk plaatsvindt.
- De flyer bevat overzichtelijke en beknopte informatie over Sterk in de Wijk. Ze worden bezorgd in de wijk, waar Sterk in de Wijk plaatsvindt en Papendrecht breed (gemeentehuis, bibliotheek, verzorgingstehuizen, sportverenigingen enz).
- Voor de huisartsen is er een hand-out flyer gemaakt.
- Social Media. De flyers en berichten worden tevens digitaal geplaatst op de diverse lokale social mediakanalen en lokale nieuwsplatforms als Papendrecht.net, Papendrecht Verrast en Papendrecht24.
- Offline mediakanalen: Sterk in de wijk maakt gebruik van lokale kranten. Er is een groot stuk geplaatst over Sterk in de Wijk in het Kontakt om ook inwoners te bereiken die minder online zijn. Tevens worden de persberichten over nieuwe edities altijd naar de lokale media doorgestuurd.

Bij Sterk in de Wijk is het van groot belang om outreachend te werken, naast de inwoner te staan en de laagdrempeligheid te bevorderen. Tijdens de Sterk in de Wijk momenten wordt er ingezet op een informele sfeer en een proactieve houding van de professionals. De medewerker staat bijvoorbeeld niet achter de tafel maar treedt proactief in contact met de inwoner. Tijdens de theatervoorstelling m.b.t. eenzaamheid gericht op jongeren is er bijvoorbeeld voor gekozen om op een informele manier na de voorstelling met elkaar in gesprek te gaan om zo ook de herkenbaarheid te bevorderen zodat deze jongeren een gezicht kennen wanneer zij hulp nodig hebben om te zoeken.

LOCATIES & PARTNERS

Voor Sterk in de Wijk zijn er diverse inloophmomenten van Sterk in de Wijk. Het uitgangspunt is en blijft versterken van wat er al is. Vandaar dat er wordt ingezet op bestaande locaties. Vaste terugkerende en structurele inloophlocaties zijn dan ook: Het wekelijkse inloophmoment in de bibliotheek en de terugkerende bijeenkomsten in het Bij Bosshardt huis en de Voedselbank.

Het gesprek met huisartsen over signaleren van armoede en schulden heeft ertoe geleid dat we in 2025 willen gaan starten met een inloophspreekuur bij de huisartsen die hier een meerwaarde in zien. Om te kunnen starten is er nog een praktisch knelpunt, omdat er een tekort is aan spreekkamers. Naar aanleiding van dit gesprek zijn de contactgegevens van Sterk in de Wijk gedeeld, en is er een vast contactpersoon voor aanmeldingen via huisartsen. Sinds de bijeenkomst is er regelmatig contact geweest met een aantal huisartsen voor overleg en zijn sinds november 2024 er 7 aanmeldingen gedaan door huisartsen.

De reden dat dit door Sterk Papendrecht als een succes gezien wordt, komt omdat het veelvuldig een uitdaging was om aan te sluiten bij de huisartsen. Door de meerdere diensten van Sterk Papendrecht zoals Welzijn op Recept is er steeds meer aansluiting met deze beroepsgroep. Dit is een mooi gegeven aangezien welzijn en preventie op deze manier steeds meer een plek krijgen in de wereld van hulpverlening.



BRUGFUNCTIONARIS ANNE FRANK SCHOOL

Een belangrijke partner is de basisschool de Anne Frank. Op de Anne Frank school is er informatie gegeven over Sterk in de wijk en is er een goede samenwerking met de brugfunctionaris. Deze brugfunctionaris kent de ouders op de school en kan hulpvragers dan ook direct doorverwijzen naar Sterk in de Wijk. De winst in deze werkwijze is dat de brugfunctionaris al een vertrouwensband heeft opgebouwd met de inwoner. Dit scheelt vooral in tijd om sneller bij de kern van de hulpvraag te komen. Om deze reden is er dan ook voor gekozen om de gesprekken plaats te laten vinden in de vertrouwde omgeving van de school. Door het contact met de brugfunctionaris en op de school aanwezig zijn hebben we nu mensen kunnen bereiken die we anders niet bereikt zouden hebben. Er hebben inmiddels al diverse gesprekken met ouders plaatsgevonden.

PRAKTISCHE UITVOERING

Zoals eerder al aangegeven is er diverse inzet geweest om Sterk in de Wijk zo goed mogelijk uit te voeren. Om een goed beeld te schetsen is er een tabel gemaakt met de uitgevoerde activiteiten. De categorieën zorgen ervoor dat er vanuit de uitvoering op een gestructureerde wijze aandacht is voor alle facetten. De categorieën zijn:

- F - Flyer functie voor zelfsignalering
- S - Signaleren en doorzetten naar hulp
- C - Financieel mobiel team: signaleer en hulp bieden (uitvoering door Sterk in de wijk team)
- H - Signaleer en hulp bieden (vaste plaats)

(Zie pagina 40: Een overzicht van de ingezette acties en activiteiten.)

Pagina 41: Een krantenartikel en een voorbeeld van de flyer.

Pagina 42: Cijfers Sterk in de Wijk)

HULPVragen

Tijdens Sterk in de wijk worden er diverse vragen gesteld door de inwoners. Vanuit Sterk Papendrecht wordt belangrijk gevonden om deze inzichten met elkaar te delen zodat de organisatie zicht heeft op de problematiek maar ook kan ombuigen waar nodig. Vandaar dat de 'trend' van de hulpvragen dan ook beschreven staan.

MEEST GESTELDE HULPVragen

De hulpvragen die gesteld worden zijn vooral gericht op bestaanszekerheid. De zekerheid om over middelen te beschikken om in het levensonderhoud te kunnen voorzien. Het maandelijks kunnen rondkomen blijft voor veel van onze bezoekers een uitdaging. Ondanks de vele maatregelen van de overheid blijkt in de praktijk dat dit onvoldoende is om het gat in het budget op te vullen. Hierdoor ontstaan er vervolgens achterstanden in de betalingen en zelfs problematische schulden.

De gestelde vragen hangen daarom veelal samen met deze problematiek. Het zijn vragen over toeslagen en het terugbetalen daarvan, over brieven van de deurwaarder of het incassobureau, beslaglegging op loon of bankrekening, achterstand in betalingen van de vaste lasten zoals huur en zorg. Sterk in de wijk geeft antwoord op de vragen, voert eventueel een voorzieningencheck uit, verwijst indien nodig door naar budgetbeheer of een bewindvoerder of naar hulp bij thuisadministratie of schuldhulpmaatjes of andere relevante instanties en hulpverlening.

Tevens komt het regelmatig voor dat men de vraag heeft met wat er geregeld moet worden als een kind 18 wordt. De ouder komt dan met het kind naar Sterk in de Wijk en de benodigde acties en eventuele gevolgen worden dan besproken. Dit voor zowel de ouder als het kind. Los van de bijgekomen verantwoordelijkheid voor de 18-jarige zijn er namelijk ook consequenties voor de ouder. Zoals het wegvallen van kinderbijslag, kindgebondenbudget enz.

AFNEMENDE HULPVragen

Er is ten opzichte van vorig jaar meer stabiliteit en rust is gekomen op het gebied van de problematiek rond energiearmoede. Deze vragen komen in mindere mate terug. Veel bezoekers zijn ook al eerder geholpen door de energiehulp, die ook altijd aansloot bij Sterk in de Wijk. Wanneer de vraag er alsnog is, wordt er snel geschakeld met de energiehulp. Tevens zijn er minder vragen omtrent de toeslagenaffaire. De inwoners die zich gedupeerd achten door de toeslagenaffaire hebben zich inmiddels gemeld bij de belastingdienst.

OBSTAKELS UITVOERING STERK IN DE WIJK

Los van de behaalde successen zijn er vanzelfsprekend ook obstakels in de uitvoering van Sterk in de Wijk. Tijdens de uitvoering wordt er regelmatig tussentijds geëvalueerd door middel van interne afstemming. Hierbij worden ook de obstakels besproken en bekeken hoe hierop geanticipeerd kan worden.

Enkele obstakels zijn:

- De nieuwe inlooppmomenten van Sterk in de Wijk trekken weinig inwoners. Het blijft een terugkomende uitdaging om inwoners te bereiken met problematiek. Vanuit ervaring geredeneerd maar ook in gesprekken met partnerorganisaties blijkt schaamte vanuit de inwoner toch een drempel te zijn. Vanuit Sterk Papendrecht wordt daarom dan ook ingezet op continuïteit, normalisering en zichtbaarheid.
- In de praktijk blijkt dat ouders toch niet langs durfden te komen aangezien zij het beeld hebben dat er bij Sterk Papendrecht kinderen uit huis geplaatst worden. Helaas is dit het stigma wat in de Kraaihoek leeft. Daarentegen is ook te zien dat inwoners juist meer vertrouwen krijgen in Sterk Papendrecht wanneer iemand in zijn/ haar omgeving geholpen is door Sterk Papendrecht. Mond tot mond reclame op een positieve manier heeft dan ook invloed op de beeldvorming.

ONTWIKKELINGEN EN TOEKOMSTVISIE

Zoals in het bovenstaande verslag te lezen is, is doorontwikkeling gewenst. Sterk in de Wijk wordt steeds meer zichtbaar en krijgt een grotere en betere naam bij de inwoners maar ook bij de partners. Er zijn verschillende acties ingezet maar een aantal acties zijn tevens in ontwikkeling.

- Er zijn gesprekken met de JOGG Regisseur waarin de mogelijkheden van samenwerking worden verkend.
- Er worden gesprekken gevoerd om een betere aansluiting te krijgen met het project Welzijn op Recept. Dit zorgt ook voor een betere positionering naar de huisartsen toe waarbij het doel is om meer doorverwijzingen te krijgen vanuit de huisartsen.
- Binnen Sterk Papendrecht wordt er ingezet om Sterk in de Wijk meer bekendheid te geven bij onder andere de welzijnsdiensten. Zodat collega's ook vaker doorverwijzen naar Sterk in de Wijk.

Tevens is het een doel om in 2025 door te gaan met de realisatie van diverse inlooppmomenten op diverse locaties. Hierbij wordt de naamsbekendheid groter en is Sterk in de Wijk nog steeds laagdrempelig voor de inwoners. Om de naamsbekendheid te versterken zal er ook ingezet worden op communicatie, zowel intern als extern.

Ook wordt er bekeken hoe Sterk in de Wijk meer afgestemd kan worden op specifieke doelgroepen met daarbij samenhangende thema's. Een concreet voorbeeld hiervan is de voorlichting die gegeven zal worden over Sterk in de Wijk met als extra onderwerp, het erfrecht. Deze voorlichting vindt plaats tijdens het wekelijks koffiemoment in de bibliotheek. De bezoekers hiervan zijn vooral ouderen.

Met Sterk in de Wijk wordt er preventief geïnvesteerd op bestaanszekerheid. Een randvoorwaarde voor het welzijn van alle mensen die helaas niet vanzelfsprekend is.

Sterk in de Wijk - Overzicht activiteiten

	Wijk	F Flyer	S Sleutelfiguren	C Financieel mobiel team	H Signaleren en hulp bieden op vaste plaats
Q2	Kraaihoek		Voorlichting Anne Frank School		Potentie naar een H vindplaats
	Kraaihoek		Integrale wijkaanpak bijeenkomst Kraaihoek		
	Kraaihoek				Inloop Bibliotheek (wekelijks)
	Kraaihoek Westpolder Molenvliet	Algemene flyer en poster Sterk in de Wijk			
	Kraaihoek Westpolder Molenvliet	Social media en relevante sites			
Q3	Kraaihoek		Kernteam-overleg IWA		
	Kraaihoek				Inloop Bibliotheek (wekelijks)
Q4	Kraaihoek		Kernteam-overleg IWA		
	Kraaihoek				Inloop Bibliotheek (wekelijks)
	Westpolder		Kick-of bijeenkomst Willem de Zwijger		
	Westpolder				3x Bosshardt inloop
	Wilgendonk	Hand-outs voor huisartsen	Presentatie huisartsen/ apotheken		
	Kraaihoek			Ertepeller	
	Kraaihoek	Flyers inloopavond Ertepeller			
	Molenvliet			De Spil	
	Molenvliet	Promotie artikel in de Klaroen			

Sterk in de Wijk - Flyer en Artikel Kontakt

STERK IN DE WIJK



Voor iedereen is het dagelijks leven een stuk duurder geworden. Komt u de maand soms wel en soms niet door? En wilt u graag minder of geen geldzorgen? Loop dan eens binnen bij een locatie waar het Sterk in de Wijk team aanwezig is. Misschien komt u in aanmerking voor een toelage of andere ondersteuning.

Op het gebied van wonen, energie besparen en werk of inkomen is er namelijk meer hulp mogelijk dan u waarschijnlijk denkt.

Bekijk wanneer wij op een inkoop-locatie bij u in de buurt zijn!
<https://www.sterkpapendrecht.nl/activiteiten/>



FINANCIËEL FIT met Sterk in de Wijk

Sterk Papendrecht
 Veerweg 127
 (076) 615 47 41
www.sterkpapendrecht.nl



STERK IN DE WIJK



MET DE JUISTE HULP weer op de goede weg

Het Sterk in de Wijk team helpt u graag op weg om financieel fitter te worden!

Dat kan al met een eenvoudige 'potjes-check'. Potjes zijn regelingen of toeslagen om uw inkomen aan te vullen. Deze kunt u zelf thuis doen of samen met iemand van Sterk in de Wijk. Maar het is ook mogelijk om eens een gesprek te voeren met iemand die u heel gerichte tips voor uw situatie geeft. Of plan een afspraak met een energiecoach die bij u thuis komt en u energiebesparende tips laat zien.

Wonen	Werk & inkomen	Energie besparen
<p>Wordt het steeds moeilijker om de huur elke maand te betalen? Of heeft u al een achterstand? Dan is dit het moment om actie te ondernemen.</p> <ul style="list-style-type: none"> • Spreek direct met mensen van Woonkracht 10 • Check of u in aanmerking komt voor huurtoeslag 	<p>Komt er maandelijks niet genoeg geld binnen om alle vaste lasten te betalen? Of zoekt u naar manieren om schulden af te lossen?</p> <ul style="list-style-type: none"> • Check of u in aanmerking komt voor toeslagen • Ontvang tips en persoonlijk advies over uw geld-situatie 	<p>Nemen de maandelijkse energielasten een te grote hap uit uw inkomen? Zoekt u naar eenvoudige manieren om de energiekosten te verlagen?</p> <ul style="list-style-type: none"> • Energie-coaches geven u direct concrete tips • Ontdek wat u kunt doen om in uw situatie kosten te verlagen







PAPENDRECHT • Sterk in de Wijk helpt op donderdag 12 december weer mensen in Papendrecht die problemen hebben op het gebied van wonen, werken, inkomen, kosten of energie.

Met aandacht, hulp en tips zoeken we samen naar oplossingen om zo snel mogelijk weer op de juiste weg te komen", vertellen Stefanie Middelkoop en Cora Damsteeg van Sterk in de Wijk. Zij nodigen iedereen met vragen uit. De bijeenkomst op donderdag 12 december vindt tussen 19.00 en 21.00 uur plaats in De Spil aan de Stellingmolen 176.

"Praten over zaken die vooral op privégebied liggen - zoals geldzorgen - is best lastig", vertellen Cora en Stefanie. "Toch is het belangrijk om te voorkomen dat problemen boven je hoofd groeien, waardoor je onnodig in de moeilijkheden komt. Bijvoorbeeld doordat je de huur, rekeningen en boodschappen niet meer kunt betalen of achterstanden met betalingen oploopt."

Hulp en tips

"We nodigen alle Papendrechtters die zo'n situatie herkennen uit om eens binnen te lopen op een plek waar het team van Sterk in de Wijk aanwezig is. Er is namelijk meer hulp mogelijk dan u waarschijnlijk denkt, samen zoeken we graag naar de beste oplossingen. Zo kunnen we helpen met een eenvoudige 'potjes-check' om te zien of en op welke toeslagen u recht heeft. Deze check kunt u zelf thuis doen of samen met iemand van Sterk in de Wijk."

"U kunt ook spreken met iemand die gerichte tips voor uw situatie geeft om te besparen of schulden af te lossen. Of plan via ons een afspraak met een energiecoach. Deze komt bij u thuis en geeft direct tips om energie te besparen en kosten te verlagen. Maar we kunnen bijvoorbeeld ook samen aan de slag met digitale vragen waar u zelf niet uitkomt."

Inloop

"We merken dat niet iedereen die even een extra paar ogen en een helpende hand kan gebruiken ons weet te vinden. Daarom draaien we het om: we gaan de komende maanden graag naar inwoners toe, op bekende locaties in Papendrecht. Binnenkort gaan we ook naar Bij Bosshardt. Eerst sporten we met z'n tweeën mee om daarna te helpen met vragen die er leven."

Fitter en sterker

Tijdens alle inloopavonden zijn verschillende organisaties aanwezig, zoals Sterk Papendrecht, de Energiehulp, Woonkracht 10 en Informatiepunt Digitale Overheid. Donderdag 12 december is iedereen vanaf 19.00 uur van harte welkom in De Spil. Stefanie en Cora: "Wij zorgen voor thee, koffie en iets lekkers erbij en helpen u graag op weg om financieel fitter te worden en sterker te staan."

Sterk in de Wijk - Cijfers

Juni t/m december 2024		
Locatie	Opkomst	Vragen
Anne Frank School	15	4
Bosshardt (maandelijks)	43	15
Bibliotheek Aanzet (wekelijks)	85	
Presentatie huisartsen Papendrecht	9	Gesprek over signalering
Willem de Zwijger college (kick-of docenten)	15	Gesprek over signalering
Bijeenkomst de Ertepeller (eenmalig)	2	2
Bijeenkomst de Spil (eenmalig)	1	1

Bijlage 1 - GALA activiteit: Welzijn op recept

Aan welk doel (van het plan van aanpak GALA Papendrecht) draagt deze activiteit bij?

- Terugdringen gezondheidsachterstanden
- Een fysieke leefomgeving die uitnodigt tot bewegen en ontmoeten, gezonde leefomgeving & rekening houdt met klimaatverandering
- Het versterken van (de verbinding) met de sociale basis
- Een gezonde leefstijl
- Versterking van de mentale weerbaarheid en mentale gezondheid
- Vitaal ouder worden

Hoeveel unieke personen hebben er deelgenomen aan de activiteit?

37 deelnemers in totaal

Wat is de verhouding man/vrouw? (mag geschat worden)

Aantal mannen : 17

Aantal vrouwen : 20

Hoeveel deelnemers waren er per leeftijdscategorie? (mag geschat worden)

00-15 jaar - 0
16-25 jaar - 4
26-45 jaar - 5
46 -65 jaar - 9
65 en ouder -19

Uit welke wijk kwamen de meeste deelnemers?

Uit de wijk Westpolder

Hoeveel deelnemers hebben meerdere keren deelgenomen aan een terugkerende activiteit? (mag geschat worden)

Eenmalige deelname - 6
Meerder keren deelgenomen - 30
Deelname voortijdig beëindigd - 1

Ervaringen vanuit de deelnemers:

Wat zijn de 3 meest genoemde redenen dat deelnemers meedoen aan de activiteit?

- Eenzaamheid
- Dagingvulling
- Maatschappelijke deelname
- Gevoelens van onbehagen

Hoe hebben deelnemers de activiteit ervaren?

Dat wisselt per deelnemer, in algemene zin positieve ervaring waarbij deelnemers weer op weg zijn geholpen met maatschappelijke deelnamen/of welbevinden.

Hoe tevreden zijn deelnemers gemiddeld over de activiteit? Kruis één van onderstaande opties aan:

- Zeer tevreden
- Enigszins tevreden
- Niet tevreden en niet ontevreden
- Enigszins ontevreden
- Zeer ontevreden

Welke resultaten heeft het de deelnemers opgeleverd?

- Uitbreiding sociaal netwerk
- Deelname aan maatschappelijk activiteit als deelnemer of vrijwilliger
- Passende training volgen
- Contact met ervaringsdeskundigen

Bijlage GALA activiteit: Welzijn op recept

Welke verbetermogelijkheden zien de deelnemers voor de activiteit?

Soms is er geen passend aanbod voor de deelnemers binnen de gemeentegrenzen te vinden.

Hoeveel van de deelnemers denken op de lange termijn baat te hebben bij deelname aan de activiteit en waarom? (mag geschat worden)

28 (75%)

Hoe tevreden ben je als organisatie met het verloop van de activiteit op inhoud?

- Zeer tevreden
- Enigszins tevreden
- Niet tevreden en niet ontevreden
- Enigszins ontevreden
- Zeer ontevreden

Welke verbetermogelijkheden zijn er voor de activiteit op inhoud?

Afspraken rondom tijdspad

Welke verbetermogelijkheden zijn er voor de activiteit op proces?

- Info materiaal ontwikkelen
- Overzicht deelnemers
- C-boards inzetten als communicatiemiddel

Hoe tevreden ben je als organisatie over de samenwerking met de gemeente?

- Zeer tevreden
- Enigszins tevreden
- Niet tevreden en niet ontevreden
- Enigszins ontevreden
- Zeer ontevreden

Heb je als organisatie het afgesproken doel bereikt? Kun je dit toelichten?

- Plan van aanpak is afgerond
- Contacten Drechtdokters
- Sociale kaart in beeld gebracht
- Eerste contacten Huisartsen/POH
- Netwerkontwikkeling
- WoR onder aandacht gebracht binnen Sterk Papendrecht en derden
- 37 deelnemers begeleid

Welke beoogde resultaten en doelen kwamen niet of minder naar voren?

- Nog niet alle Huisartsen/POH zijn bereikt
- Communicatiemiddelen nog afronden

Zou deze activiteit doorgezet moeten worden? Kun je dit toelichten?

- Bereiken van een nieuwe doelgroep
- Verbinden van medisch en sociaal domein
- Verbinding heeft positieve impact op gezondheid
- Kostenbesparend

Bijlage 2 - Gala activiteit: Eenzaamheid

Aan welk doel (van het plan van aanpak GALA Papendrecht) draagt deze activiteit bij?

Kruis één van onderstaande categorieën aan:

- Terugdringen gezondheidsachterstanden
- Een fysieke leefomgeving die uitnodigt tot bewegen en ontmoeten, gezonde leefomgeving & rekening houdt met klimaatverandering
- Het versterken van (de verbinding) met de sociale basis
- Een gezonde leefstijl
- Versterking van de mentale weerbaarheid en mentale gezondheid
- Vitaal ouder worden

Toelichting activiteiten:

Naast de reguliere activiteiten van Sterk Papendrecht zijn er aanvullende activiteiten uitgevoerd in het kader van eenzaamheid, waaronder:

- Bijdragen aan lokaal plan van aanpak eenzaamheid
- Campagne week van de eenzaamheid: versterken en zichtbaar maken van activiteiten in de week van de eenzaamheid
- Campagne feest vier je samen!: zichtbaar maken van activiteiten in de maand december (Feestdagen). De inzet is gericht geweest op bewustwording, zichtbaar maken van bestaande activiteiten in Papendrecht, het stimuleren van activiteiten in het kader van eenzaamheid.

De werkzaamheden in het kader van GALA zijn daarmee faciliterend geweest en zijn niet specifiek gericht op het organiseren van nieuwe activiteiten. Door zichtbaar te maken wat eenzaamheid is, dat het bestaat en wat eraan te doen is. Sterk Papendrecht samen met partners veel mensen bereikt met activiteiten die gericht zijn op het thema eenzaamheid. Sommige activiteiten zijn gericht op één specifieke wijk en andere activiteiten verspreid door Papendrecht heen. Voorbeelden van activiteiten georganiseerd in de week van de eenzaamheid:

Sterk Portret

Aantal bereikte bezoekers: 100. Van hen hebben 90 mensen gebruikgemaakt van de mogelijkheid om een foto te laten maken.

Wie: Deelnemers van alle leeftijden. De meeste deelnemers hebben (dreigende) geldzorgen

Waarom gekomen: Gratis een foto maken die gebruikt kan worden voor sollicitatie ed.

Sorry, theaterstuk over eenzaamheid jongeren:

Wie: Jongeren en Samenwerkingspartners

Aantal bereikt: 60 bezoekers

Waarom gekomen: Aandacht voor eenzaamheid onder de jongeren op een andere manier.

Ervaring over de activiteit: Deelnemers ervoeren de voorstelling als prettig. Op deze manier wordt het niet persoonlijk wat maakt dat de drempel lager wordt ervaren.

Soepmiddag Kraaihoek:

Activiteit gericht op 1 wijk t.b.v. sociale cohesie bevorderen.

Aantal bereikt: 6 bewoners

Waarom gekomen: Sociaal contact

Ervaring over de activiteit: Ervaring deelnemer: Door verlies van mijn partner zijn feestdagen zwaar voor mij. Deze activiteit zorgt ervoor dat ik afleiding heb en toch buiten kom. Voor een volgende keer zou de activiteit beter buiten op straat gedaan worden. Dit zal ervoor zorgen dat je meer bewoners bereikt.

Bijlage Gala activiteit: Eenzaamheid

Campagne feestdagen vier de feestdagen, SAMEN!:

Bewustwordingscampagne 'Vier de feestdagen SAMEN', inwoners zijn opgeroepen om juist in de decembermaand wat meer om zich heen te kijken. Het uitgangspunt was dat als iedereen iets aardigs doet voor of met iemand die alleen of eenzaam is, we samen de decembermaand aangenamer kunnen maken.

De bewustwordingscampagne bestond uit een postercampagne via ESH, een huis-aan-huis bezorgde A5 flyer en persberichten. Op een speciale pagina van Vier de feestdagen SAMEN! op Puur Papendrecht (sociale marktplaats concept 'mijn buurtje'), werden activiteiten, verhalen, hulpvragen en oproepen verzameld. De verhalen waren verhalen van vier inwoners van Papendrecht die vanuit hun eigen bijzondere perspectief vertelden hoe ze de decembermaand beleven. De campagne werd afgesloten met een Nieuwjaars lunch in de ijsbaantent op de markt. Deze werd door 50 mensen bezocht.

Hoe tevreden ben je als organisatie over de samenwerking met de gemeente?

Kruis één van onderstaande opties aan:

- Zeer tevreden
- Enigszins tevreden
- Niet tevreden en niet ontevreden
- Enigszins ontevreden
- Zeer ontevreden

Welke verbetermogelijkheden zijn er voor de samenwerking met de gemeente?

De opdracht op het thema 'eenzaamheid' inbedden in het jaarprogramma. Zodat er voldoende voorbereidingstijd is.

Heb je als organisatie het afgesproken doel bereikt? Kun je dit toelichten?

Vier de feestdagen SAMEN was een bewustwordingscampagne over het omkijken naar elkaar gedurende de decembermaand. De afgesproken activiteiten zijn gerealiseerd. Het bereiken van doelen/effecten is moeilijk meetbaar. Wel hebben we geconstateerd dat het thema leefde gedurende de hele maand december. Er waren vele initiatieven met het doel om iets voor een ander te betekenen en mensen samen te brengen. Een greep uit het aanbod is te vinden op puurpapendrecht.nl.

Uit de statistieken van december op Puur Papendrecht kunnen we het volgende aflezen:

	December 2024	November 2024
Unieke bezoekers	6.092	5.402 (+13%)
Nieuwe bezoekers	5.113	4.528 (+13%)

Het is niet exact vast te stellen dat deze verhoging in bezoekersaantallen werd veroorzaakt door de campagne 'Vier de feestdagen SAMEN!' Wel kunnen we vaststellen dat in de maand waarin we d.m.v. de campagne, aandacht vroegen voor het platform Puur Papendrecht, de bezoekersaantallen flink hoger waren dan in de maand ervoor en daarna.

Bijlage Gala activiteit: Eenzaamheid

Welke beoogde resultaten en doelen kwamen niet of minder naar voren?

- **Puur Papendrecht 'Elkaar Helpen'** biedt de mogelijkheid om samen iets te doen via oproepen en hulpvragen. Geen gebruik van gemaakt. In het algemeen constateren we dat individuele inwoners weinig oproepen/hulpvragen plaatsen op Puur Papendrecht. Ook tijdens deze campagne, waarin we heel expliciet aandacht hebben gevraagd voor deze mogelijkheid, is er geen gebruik gemaakt van deze tool.
- **De nieuwjaarslunch in de ijsbaantent vond plaats samen met drie 'Koffie met...'-groepen.** Vaste bezoekers namen iemand mee die wel een extraatje kon gebruiken. Er waren 50 aanwezigen waarvan 15 nieuwe bezoekers. We hadden ons gericht op circa 80 bezoekers en hadden graag wat meer mensen ontvangen. Ook vonden we het aantal nieuwkomers/gasten wat teleurstellend. Kennelijk is er een drempel om iemand uit je eigen omgeving mee te nemen naar een activiteit.

Kun je de behaalde resultaten kwantificeren?

Vier de feestdagen SAMEN!

Het thema 'omkijken naar elkaar' onder de aandacht brengen van inwoners d.m.v.:

- Publiekscampagne met A0 posters via ESH (20x 10-12 t/m 17-12).
- Flyer huis-aan-huis bezorgd met het Kontakt (15.000).
- Persberichten in de lokale media (2x).
- Puur Papendrecht content pagina met activiteitenaanbod.
- Social media.
- Verhalen vanuit het perspectief van 4 verschillende inwoners van Papendrecht die vertellen over hoe zij de decembermaand beleven. Deze verhalen zijn via social media en Puur Papendrecht (incl. nieuwsbrief, 1152 ontvangers) gedeeld.

Inwoners motiveren om iets voor een ander of met elkaar te doen:

- Puur Papendrecht 'elkaar helpen' inzetten voor oproepen om iets te doen SAMEN.

In bij ons bekende groepen het thema 'omkijken naar elkaar' onder de aandacht brengen en de deelnemers oproepen om samen naar de Nieuwjaars lunch te komen.

- Nieuwjaarslunch in de ijsbaantent in samenwerking met de bezoekers van 3 'Koffie met...' groepen van Sterk Papendrecht. De vaste bezoekers nemen iemand die wel een extraatje kan gebruiken, mee naar de Nieuwjaars lunch. (50 deelnemers)

Zou deze activiteit doorgezet moeten worden? Kun je dit toelichten?

Als onderdeel van een structureel en samenhangend aanbod op het gebied van eenzaamheid en ontmoeting is het zeker het overwegen waard om deze campagne te herhalen. Het is een gegeven dat bij veel mensen gevoelens van eenzaamheid toenemen in de decembermaand

Dat zal volgend jaar niet anders zijn. Juist in deze periode is het goed om aandacht te vragen voor het omkijken naar elkaar. Zowel individuele inwoners als organisaties kunnen initiatief nemen om mensen samen te brengen en voor gezelligheid en verbinding te zorgen.

