



Inhoudelijke
jaarverantwoording 2023
Sterk Papendrecht

Prestatiegerichte afspraken

APRIL 2024



Inhoudsopgave

Inhoudsopgave.....	2	5. Ondersteuning, begeleiding en waardering mantelzorgers.....	22
Voorwoord.....	3	5.1 Waar werken we aan? (Doel).....	22
Leeswijzer.....	5	5.2 Wat is onze opgave voor 2023? (Resultaat).....	22
1. Toegankelijke en laagdrempelige ingang.....	6	5.3 Welke voortgang en resultaten hebben we behaald in 2023?.....	22
1.1 Waar werken we aan? (Doel).....	6	5.4 Wat hebben we in 2023 gedaan om deze resultaten te realiseren?.....	23
1.2 Wat is onze opgave voor 2023? (Resultaat).....	6	5.5 Signalen en trends.....	25
1.3 Welke voortgang en resultaten hebben we behaald in 2023?.....	6	6. Ondersteuning, begeleiding en waardering van vrijwillige inzet.....	26
1.4 Wat hebben we in 2023 gedaan om deze resultaten te realiseren?.....	8	6.1 Waar werken we aan? (Doel).....	26
1.5 Signalen en trends.....	10	6.2 Wat is onze opgave voor 2023? (Resultaat).....	26
2. Preventie en vroegtijdige ondersteuning.....	11	6.3 Welke voortgang en resultaten hebben we behaald in 2023? (Prestatie indicatoren).....	26
2.1 Waar werken we aan? (Doel).....	11	6.4 Wat hebben we in 2023 gedaan om deze resultaten te realiseren.....	27
2.2 Wat is onze opgave voor 2023? (Resultaat).....	11	6.5 Signalen en trends.....	28
2.3 Welke voortgang en resultaten hebben we behaald in 2023?.....	11	7. Financiële zelfredzaamheid.....	29
2.4 Wat hebben we in 2023 gedaan om deze resultaten te realiseren?.....	12	7.1 Waar werken we aan? (Doel).....	29
2.5 Signalen en trends.....	15	7.2 Wat is onze opgave voor 2023? (Resultaat).....	29
3. Individueel en collectief.....	16	7.3 Welke voortgang en resultaten hebben we behaald in 2023?.....	29
3.1 Waar werken we aan? (Doel).....	16	7.4 Wat hebben we in 2023 gedaan om deze resultaten te realiseren?.....	30
3.2 Wat is onze opgave voor 2023? (Resultaat).....	16	7.5 Signalen en trends.....	30
3.3 Welke voortgang en resultaten hebben we behaald in 2023?.....	16	8. Verantwoording SPUK/GALA.....	31
3.4 Wat hebben we in 2022 gedaan om deze resultaten te realiseren?.....	16	8.1 Mantelzorg/respijtzorg.....	31
3.5 Signalen en trends.....	19	8.2 Eenzaamheid.....	31
4. Integraal en vraaggericht.....	20	8.3 Welzijn op recept (WOR).....	31
4.1 Waar werken we aan? (Doel).....	20	Bijlage 1 : Vroegsignalering.....	32
4.2 Wat is onze opgave voor 2023? (Resultaat).....	20	Bijlage 2 : Financiële verantwoording Sterk Papendrecht DSB.....	35
4.3 Welke voortgang en resultaten hebben we behaald in 2023?.....	20		
4.4 Wat hebben we in 2023 gedaan om deze resultaten te realiseren?.....	21		
4.5 Signalen en trends.....	21		

Voorwoord

We leven in een dynamische tijd met vele maatschappelijke, politieke en economische uitdagingen op wereldniveau. In Nederland en dus ook in de wijken en dorpen waar wij actief zijn. Dit is in 2023 niet veranderd. We hebben nog steeds te maken met de impact van Corona, de ongekend hoge inflatie, de krappe woningmarkt en de onzekerheden als gevolg van oorlogen in de Oekraïne en het Israëlisch – Palestijns conflict.

De impact is merkbaar bij de inwoners die wij ondersteunen. We zien meer eenzaamheid en depressies, angst voor verlies van werk, het niet kunnen betalen van de (energie)rekeningen en het niet beschikbaar zijn van passende woonruimte. Tel vergrijzing en de tekorten aan zorg- en medisch personeel, zoals verpleegkundigen en psychiaters daarbij op en we zien het aantal inwoners dat meer op zichzelf en de eigen omgeving is aangewezen toenemen. Inwoners (zeker inwoners met een beperking) komen sneller in de knel.

We zien ook veerkracht en mooie initiatieven van inwoners, die elkaar helpen en er voor elkaar zijn, of mooie combinaties met ondernemers die hun maatschappelijke verantwoordelijkheid nemen. Ook zijn er inwoners die als vrijwilliger, mantelzorger of ervaringsdeskundige iets voor de ander en de samenleving betekenen. Dat is onbetaalbaar en zal steeds belangrijker worden in de toekomst.

Onze inzet helpt mensen hun weg te vinden en mee te blijven doen. Alleen of samen met hun netwerk en in de eigen wijk en buurt. Hiermee geven we betekenis aan de ervaren kwaliteit van leven en positieve gezondheid van inwoners. En 'last but not least' leveren we maatwerk en werken we vanuit de leefwereld van inwoners.

De beschikbare middelen voor sociaal werk staan echter niet in verhouding tot wat we uitgeven aan medische- en zorgkosten en daarom kunnen we slechts een deel bereiken van degenen die in de knel komen en hen verder helpen[1]. Gelukkig zien we steeds meer oog voor de meerwaarde van sociaal werk en dit vertaalt zich onder meer naar in de diverse landelijke afgesloten akkoorden[2].

Samenwerking Stichting Jeugdteams Zuid-Holland-Zuid en MEEVivenz

Als netwerkorganisaties werken wij vooral samen met de gemeenten (onze opdrachtgevers) en partners. Dit doen we in de overtuiging dat wij met (de specifieke expertise van) onze partners nog meer waarde genereren voor inwoners en onze opdrachtgevers.

In 2023 hebben we de focus gelegd op hoe we onze professionals het beste kunnen ondersteunen en hoe we expertise kunnen verbinden. Gekozen is de organisaties verder te integreren, waarbij grote stappen zijn gezet om toe te werken naar een gezamenlijke bedrijfsvoering. De kwaliteitsteams van beide organisaties (inclusief ons Expertisecentrum Sociaal Werk MEEVivenz) worden sinds januari 2023 aangestuurd door één manager. In 2024 bereiden we een fusie voor, waarbij we koersen op 2025.

[1] [Onderzoek 'Impact sociaal werk in de wijk' \(Sociaal Werk Nederland\)](#)

[2] [Samenvatting Integraal Zorgakkoord \(Rijksoverheid\)](#),
[Toekomstscenario kind- en gezinsbescherming \(Rijksoverheid\)](#),
[Visie eerstelijnszorg 2030 \(Rijksoverheid\)](#)

STERK PAPENDRECHT: DE LOKALE SAMENWERKING VAN STICHTING JEUGDTEAMS ZUID-HOLLAND-ZUID EN MEE VIVENZ

In Papendrecht hebben we in 2023 ons 5-jarig jubileum op de lokale samenwerking gevierd. In die vijf jaar zijn we gegroeid naar het bekende centrale punt voor alle inwoners van 0-100 jaar met een ondersteuningsvraag op alle levensgebieden. Een mooi vertrekpunt om met nog meer partners en de gemeente Papendrecht nog meer waarde te genereren voor inwoners.

Met het project Gezamenlijk Transformeren brengen we de transformatiedoelen en de praktijk bij elkaar. Sterk Papendrecht heeft vanaf juni 2023 voor de meeste dienstverlening een integraal cliëntvolgsysteem. Hierdoor kan er beter met onderbouwde data gestuurd gaan worden. Het inrichten van een systeem brengt altijd met zich mee dat er extra focus is op de werkprocessen en deze keer ook specifiek voor de randvoorwaarden voor het werkproces van de integrale dienstverlening. Voor onze medewerkers heeft dit ondersteunend gewerkt bij het vorm geven van de integrale aanpak.

Vanuit de tussenevaluatie gezamenlijk transformeren na de zomer is helderheid ontstaan over wat mogelijk is om op korte en langere termijn in te zetten om het transformatieproces vorm te geven. De nieuwe manager van Stichting Jeugdteams kon daardoor focussen op het ondersteunen en faciliteren van het team.

Behalve een wisseling op een sleutelpositie binnen Sterk Papendrecht hebben we in 2023 ook te maken gehad met wisselingen van voor ons relevante sleutelposities bij de Gemeente. Hiervoor is aandacht geweest en gezamenlijk hebben we duurzame samenwerkingsafspraken gemaakt.

SAMENWERKING OP MAATSCHAPPELIJKE VRAAGSTUKKEN PAPENDRECHT

Gemeente Papendrecht en Sterk Papendrecht hebben samengewerkt aan inhoudelijk thema's, zoals het opstellen van de Routekaart jeugd, de visie Wonen en zorg voor senioren en het Integraal Veiligheidsplan. Met de Verpleging en Verzorging en Thuiszorg sector en Woonkracht10 heeft Sterk Papendrecht verkend hoe er samen gebouwd kan worden aan een zorgzame buurt.

Ten aanzien van de eigen dienstverlening is naast het gezamenlijk transformeren gewerkt aan verbeteringen van dienstverlening (informele diensten en collectieve dienstverlening), uitproberen van nieuwe dienstverlening (Sterk in de wijk, respijtzorg zonder indicatie, collectieve dienstverlening) en het implementeren van nieuwe dienstverlening (ANWB AutoMaatje, herstelwoning). Met de inzet van SPUK GALA middelen hebben we een start gemaakt met de plannen voor aanpak eenzaamheid, mantelzorg en Welzijn op Recept.

TENSLLOTTE

In 2023 is door onze organisaties hard en met veel passie gewerkt aan "Met elkaar werken aan een samenleving waarin iedereen ertoe doet". Zij dragen bij aan de opgaven in het sociaal domein: meer samenhang, hulp en ondersteuning dichterbij de inwoner organiseren en versterken van hun sociale basis. Uitgangspunt is het bouwen van een sterke community en focus op gezondheid en inclusie. Wij zijn trots op hun inzet en doorzettingsvermogen en kijken met vertrouwen naar de toekomst!

Papendrecht, april 2024

Anke Bosma Bestuurder De Sociale Basis
An Theunissen Directeur - bestuurder Stichting Jeugdteams ZHZ

Leeswijzer

Elk hoofdstuk in deze jaarverantwoording is op dezelfde manier opgezet en gaat in op onze doelen, voortgang, resultaten, inspanningen, signalen en trends.

De hoofdstukindeling correspondeert met de prestatie indicatoren die onderdeel uitmaken van de beschikking van de gemeente aan Stichting De Sociale Basis en Stichting Jeugdteams ZHZ.

Hoofdstuk 1 richt zich op de bereikbaarheid van Sterk Papendrecht en de mate waarin we gevonden worden door inwoners. In dit hoofdstuk tonen we aan dat we vindbaar zijn voor steeds meer inwoners en dat inwoners weten wat ze van ons kunnen verwachten.

Hoofdstuk 2 gaat in op preventie en vroegtijdige ondersteuning. Inwoners worden door Sterk Papendrecht geholpen om een naderende negatieve spiraal tijdig te doorbreken, bijvoorbeeld door het vroegtijdig stellen van vragen en verkrijgen van informatie. We voeren met partners diverse preventieve aanpakken uit en werken samen met vrijwilligers.

Hoofdstuk 3 gaat over collectieve begeleiding. We zien dat collectieve begeleiding leidt tot een efficiëntere inzet van onze mensen zonder de kwaliteit van het aanbod te verminderen. Belangrijker nog: we zien dat het aanbieden van groepsworkshops aansluit bij de behoefte van inwoners.

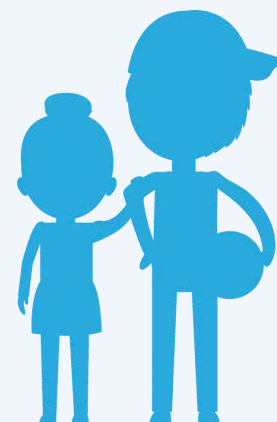
Hoofdstuk 4 gaat in op de integrale en vraaggerichte aanpak. Als Sterk Papendrecht profileren we ons als een algemene voorziening voor alle inwoners met één loket, in plaats van een loket voor elke wet die we uitvoeren.

Hoofdstuk 5 gaat over mantelzorgondersteuning en mantelzorgwaardering. Mantelzorgers zijn van groot belang in het bieden van informele zorg en hulp. Als Sterk Papendrecht bereiken we mantelzorgers en bieden hen relevante informatie. We zetten erop in dat onze professionals oog hebben voor mantelzorgers, waarmee we synergie behalen door formele hulp en ondersteuning te koppelen aan informele hulp en ondersteuning.

Hoofdstuk 6 behandelt de resultaten van het Vrijwilligerspunt waarmee we inzicht geven in hoe wij vrijwilligers binnen de gemeente inzetten en waarderen.

Hoofdstuk 7 gaat in op de ondersteuning naar financiële zelfredzaamheid en Vroegsignalering in het kader van Wet gemeentelijke schuldhulpverlening.

Hoofdstuk 8 is de verantwoording op de SPUK GALA middelen 2023 op de thema's Mantelzorg, Eenzaamheid en Welzijn op recept.



1 Toegankelijke en laagdrempelige ingang

We bereiken steeds meer inwoners door onze inspanningen op vergroten naamsbekendheid en verbeteren van de toegankelijkheid.. Door de intensieve samenwerking met SDD is het aantal inwoners die op onze inlooplocatie een vraag stelt toegenomen. Tegelijkertijd zijn we meer vindplaats gericht gaan werken. Omdat we veel vragen krijgen, hebben we werkafspraken gemaakt om inwoners snel duidelijkheid te geven over wat ze van ons kunnen verwachten en bieden we alternatieven aan in afwachting op hulpverlening.

1.1 Waar werken we aan? (Doel)

Er is een toegankelijke en laagdrempelige ingang voor alle inwoners van Papendrecht met (ondersteunings)vragen en wij bieden gerichte ondersteuning.

1.2 Wat is onze opgave voor 2023? (Resultaat)

De inwoners van Papendrecht (0-100 jaar) met ondersteuningsvragen op verschillende leefgebieden weten dat zij terecht kunnen bij Sterk Papendrecht.

1.3 Welke voortgang en resultaten hebben we behaald in 2023?

De inwoners van Papendrecht kunnen terecht bij Sterk Papendrecht voor vraagstukken gericht op het sociaal domein; er is geen 'wring door'. Behalve via ons inlooppunt op de Veerweg, kunnen mensen ons telefonisch en digitaal bereiken. Daarnaast bereiken we inwoners op de vindplaats en via direct contact met onze professionals.

AANTAL INWONERS CONTACT

De tabel geeft het aantal inwoners weer dat een vraag stelde aan de medewerkers van Sterk Papendrecht via het inlooppunt (fysiek, digitaal en telefonisch)

	2021	2022	2023
Telefonisch	4.463	4.329	4.855
Fysiek	2.881	4.054	4.649
Digitaal	1.806	1.757	1.891
Totaal	9.150	10.140	11.395

- Het bereik is verder gestegen naar 11.395 inwoners met een vraag.
- Het totaal aantal inwoners dat ons fysiek wist te vinden is met 23% gestegen.
- De Sociale Dienst Drechtsteden is meer aanwezig op de locatie. Dit betekent dat, ten opzichte van 2022, er zich 56% meer inwoners gemeld hebben voor dienstverlening vanuit de SDD. Dit verklaart grotendeels de stijging van de fysieke contacten.
- Ook het aantal telefonische en digitale vragen is gestegen.

GEVOLGEN HOGER BEREIK

Doordat er meer fysieke contacten plaatsvinden zien we dat de wachtruimte en spreekkamers intensiever worden gebruikt en het begint te knellen. Er ligt een voorstel voor uitbreiding van de locatie.

Een ander gevolg is dat de receptiemedewerkers niet alle administratieve taken achter de receptie hebben kunnen uitvoeren wegens de drukte. Deze administratieve taken zijn elders uitgevoerd, waardoor er extra capaciteit receptiemedewerker is ingezet.

WACHTLIJSTONTWIKKELING

Toegankelijkheid komt ook tot uiting in de lengte van de wachtlijsten en -tijden. Voor alle vragen die gesteld worden, geldt dat we beoordelen of de vraag direct opgelost kan worden met informatie of advies of het een aanmelding is voor hulpverlening. Bij de aanmelding wordt de urgentie van de hulpvraag beoordeeld. Een onveilige situatie of een dreigende ontruiming zijn altijd urgent.

Binnen 2 weken is bij de inwoner bekend wanneer de intake is gepland. De wachttijd voor een intake is gemiddeld 6 weken. Als er veel urgente meldingen zijn, is de wachttijd langer.

Na de intake is de vraag van de inwoner helder en kan hulpverlening starten. Indien de betreffende hulpverlening niet direct gestart kan worden, wordt waar mogelijk een alternatief voor individuele hulpverlening aangeboden. Voorbeelden hiervan zijn de Autipoli en de cursus Pittige jaren voor ouders van kinderen 3-8 jaar.

De in- en uitstroom voor het jeugdteam in 2023 was hoger dan voorgaande jaren (de instroom is met 23% toegenomen en de uitstroom met 52% t.o.v. 2022). De hogere instroom correspondeert met de toenemende vraag naar Jeugdhulp, landelijk en dus ook lokaal in Papendrecht.

Een verklaring voor het hoger aantal afgesloten trajecten, bij zowel jeugd als volwassenen, komt mede voort uit de migratie van het registratiesysteem van MEEVivenz. Diverse medewerkers, onder andere alle (school) Maatschappelijk werkers, Mantelzorgconsulenten, Cliëntondersteuners en Sociaal raadsliden hebben dossiers moeten afsluiten en opnieuw opgestart.

	2021	2022	2023
Volwassenen 18+			
instroom	496	483	486
uitstroom	509	446	949
gemiddelde wachttijd (dagen)	45	45	31
Jeugd 18-			
instroom	166	229	296
uitstroom	164	175	362
Gemiddelde wachttijd (dagen)	60	15	32

KLACHTEN

De uitingen van ontevredenheid over de dienstverlening van Sterk Papendrecht zijn door de teamleiders in behandeling genomen en grotendeels naar tevredenheid afgehandeld.

Vanuit Stichting Jeugdteams waren dit er in totaal in drie, waarvan er nog twee doorlopen in 2024.

Daarnaast is 1 bezwaarschrift ingediend die uiteindelijk is ingetrokken.

Voor MEEVivenz zijn er vier uitingen van ontevredenheid binnen gekomen welke na een (telefonisch) gesprek positief zijn afgehandeld. Er is een klacht binnen gekomen waarbij we de klacht niet naar tevredenheid van de inwoner hebben afgehandeld. Deze inwoner heeft geen gebruik gemaakt van de volgende stap in de klachtenprocedure.

De klachten hebben niet geleid tot nieuwe inzichten of aanpassingen in de werkwijze.

1.4 Wat hebben we in 2023 gedaan om deze resultaten te realiseren?

In 2023 is er geïnvesteerd in:

- Bereikbaarheid en toegankelijkheid vergroten door:
 - Dienstverlening SDD-lokaal aan te bieden.
 - Vindplaatsgericht werken: pilot Sterk in de wijk en versterken School Maatschappelijk Werk vanuit de NPO-middelen.
- Ontwerpen van een integrale ingang en toegang in samenwerking met de SDD als onderdeel van het plan Integrale Klantroute.
- Bieden van laagdrempelig aanbod, zodat er meer inwoners eerder en tegelijk geholpen kunnen worden en inwoners gestimuleerd worden elkaar te ondersteunen. Dit is tevens aanbod waar inwoners gebruik van kunnen maken in afwachting van start hulpverlening.
- Zichtbaarheid door communicatie uitingen via diverse media. Aandacht voor ons 5-jarig jubileum met de uitgave van het magazine '5 jaar Sterk Papendrecht' met verhalen van onze professionals en hun werk.
- Het management is getraind in werving en selectieproces medewerkers en preventie ziekteverzuim om alert en adequaat te handelen om voldoende beschikbaar personeel te hebben en lange wachttijden te voorkomen.
- Onafhankelijke cliëntondersteuning wordt in Papendrecht aangeboden door Sterk Papendrecht. Hierbij worden verschillende uitdagingen, problemen ervaren die overigens ook naar voren komen in andere gemeenten (bron: VNG de Handreiking Clientondersteuning 2022). Bijvoorbeeld de bereikbaarheid van onafhankelijke cliëntondersteuning (OCO), helderheid over het doel

en doelgroep van OCO, het onderscheid met andere client-ondersteunende activiteiten in Papendrecht, maar ook bereikt OCO de mensen die kwetsbaarder zijn in het vinden van de juiste hulp in Papendrecht.

Na een aantal jaren uitvoering is daarom een pas op de plaats nodig om de cliëntondersteuning in Papendrecht te versterken en beter aan te laten sluiten bij de behoeften van inwoners van Papendrecht.

In samenwerking met JSO is een actiegericht onderzoek gestart met als doel gezamenlijk een werkwijze te ontwikkelen, waarbij inwoners in Papendrecht de weg weten te vinden naar passende steun of hulp, dankzij de toegankelijke ondersteuning van een cliëntondersteuner met specifieke expertise en vanuit een onafhankelijke rol.



PROJECT GEZAMENLIJK TRANSFORMEREN: INTEGRALE KLANTROUTE

Het plan Integrale Klantroute omvat de stappen die een inwoner doorloopt (klantreis) en een voorstel om per fase als samenwerkende organisaties de dienstverlening te verbeteren.

De klantreis is opgedeeld in vier fases:

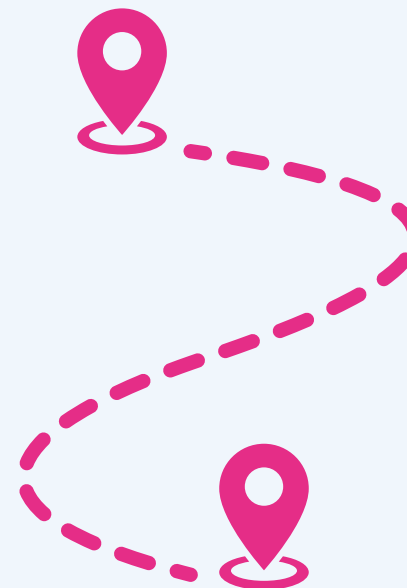
1. De ingang en de toegang
2. De triage
3. Het aanbod/ dienstverlening
4. Integraal werken bij complexe casuïstiek (buiten scope 2023 i.v.m. de WAMS)

TUSSENEVALUATIE

Gedurende het jaar is er een tussenevaluatie opgeleverd. De tussenevaluatie gaf aan dat het implementeren volgens het plan meer tijd en verdieping vroeg, maar vooral waarbij meer ruimte is voor maatwerk passend bij de gemeente Papendrecht. Sterk Papendrecht is de vindplek voor inwoners met vragen gericht op het sociaal domein en het huidige pand met de huidige rollen en taken passen niet meer heel goed bij de visie van Sterk Papendrecht. Om een toekomstbestendige vindplek te zijn en te blijven is er een grotere investering nodig dan inhoudelijk de rollen en taken aan te scherpen zoals omschreven in het plan gezamenlijk transformeren.

In samenspraak met de gemeente is ervoor gekozen om deel 1 en 2: de ingang en de triage in een aparte opdracht verder uit te werken en voor het project gezamenlijk transformeren dat wat mogelijk is binnen de huidige context te implementeren. In deze nieuwe opdracht werken we vanuit de visie van Sterk Papendrecht aan een dienstverleningsconcept dat hierbij passend is. Dit zal impact hebben op het locatie gebruik, de samenwerkende partners en de rollen en taken die nodig zijn om het dienstverleningsaanbod toekomstproef te maken.

Vanaf het najaar 2023 heeft het het project gezamenlijk transformeren zich gefocust op de verdere uitwerking van de Integrale Klantroute (IKR) met als resultaat een implementatieplan per fase. De grootste verandering is het gaan werken met 0-100 teams: Team ingang voor eerste contact en informatie en adviesvragen, Aanmeldteam, Hulp en ondersteuningsteam, Veiligheidsteam en Regie team.



1.5. Signalen en trends

- Door het hoge bereik merken we dat de beschikbare ruimte niet meer toereikend is. Het is prettig dat steeds meer samenwerkingspartners gebruik willen maken van onze kantoorruimte, maar dit zorgt ook voor druk op onze spreekkamers.
- Vanuit het plan IKR hebben we geconstateerd dat de ingang/ontvangstruimte niet meer voldoet aan een veilige en laagdrempelige ontvangst waar we inwoners op een laagdrempelige wijze kunnen informeren en adviseren. Hiervoor is een notitie uitbreiding huisvesting opgesteld.
- De verwachting van wat Sterk Papendrecht kan oplossen voor inwoners is te hoog als het gaat om vragen met betrekking tot wonen. Soms lukt het Sterk Papendrecht een doorbraak te creëren voor bijzondere gevallen. Door de hoge inflatie en krappe woningmarkt is het nog altijd voor veel inwoners ingewikkeld om passende woonruimte te vinden.
- Inwoners met financiële problemen weten ons nog niet altijd te vinden. Outreachend werken en wijkgericht werken krijgen steeds meer de aandacht als mogelijke oplossing om mensen eerder te bereiken in samenwerking met medeburgers en samenwerkingspartners. We hopen door bijvoorbeeld activiteiten als Sterk in de Wijk en extra aandacht tijdens de Week van het Geld meer inwoners te bereiken.

Rechts staat een persbericht van dhr. Batenburg, gepubliceerd op zaterdag 10 februari 2024

PAPENDRECHT • Na 4,5 jaar zonder eigen dak boven zijn hoofd, lijkt het dan eindelijk te gaan lukken voor Richard Batenburg. De 47-jarige Papendrechtster heeft een urgentieverklaring binnen, waardoor hij binnenkort een woning krijgt.

“Hé eindelijk! Dat was het eerste wat ik dacht toen ik het nieuws te horen kreeg”, vertelt Richard Batenburg. Hij scheidde van zijn vrouw en moest toen hun huis uit. Hij kon geen onderdak bieden aan zijn nu vijftienjarige dochter, terwijl hij daar wel de zorgplicht voor heeft. Hij verblijft nu op verschillende plekken, onder meer bij zijn moeder en bij vrienden. Maar voor zijn dochter was de situatie niet ideaal. Zij woonde bij haar stiefvader, omdat zijn moeder veel van huis is vanwege haar werk.

Jarenlang proberen

Waarom Richard Batenburg nu eindelijk, na jarenlang proberen, eindelijk een urgentieverklaring heeft gekregen, is niet helemaal duidelijk. De gemeente Papendrecht meldt: “Als gevolg van gewijzigde omstandigheden bij de heer Batenburg -ouderschapsplan opgesteld- was het mogelijk om hem een urgentieverklaring te geven. Daartoe heeft het college gisteren besloten.” Richard zelf meldt dat hij nooit een urgentieverklaring heeft aangevraagd, omdat hij op voorhand al te horen had gekregen dat hij er niet voor in aanmerking zou komen. “Maar met de hulp van Sterk Papendrecht hebben we een poosje terug doorgepakt en alle formulieren ingeleverd. Ik ben blij dat mijn ex daar ook aan mee wilde werken.”

Het is nog niet duidelijk wanneer Richard Batenburg kan gaan verhuizen naar zijn nieuwe woning. Volgens de gemeente is er beloofd aan Richard dat hij binnen twee tot zes weken een woning aangeboden krijgt.

Richard: “Maar in een mail die ik gekregen heb, staat dat ik drie maanden de tijd heb om te reageren op een woning die geschikt is. Dat doe ik al 3,5 jaar, zonder succes. Ik ga Sterk Papendrecht maar om opheldering vragen.”

Gat in de lucht springen

“Eigenlijk zou ik een gat in de lucht moeten springen met deze urgentieverklaring, maar ik wil eerst de sleutel in mijn handen hebben. Dat zou fantastisch zijn. Dan kan ik samen met mijn dochter naar de toekomst kijken en het verleden eindelijk achter ons laten.”

2 Preventie en vroegtijdige ondersteuning

In 2023 is de aandacht voor preventie en vroegtijdige ondersteuning voortgezet. Dit doen we op het moment dat inwoners zich bij ons melden met een vraag, maar ook door zelf de inwoners actief te benaderen of praktische te ondersteunen waardoor er bij inwoners vertrouwen ontstaat om hun hulpvraag te stellen. Bij onze preventieve dienstverlening werken we vaak samen met inwoners, die daarmee andere inwoners laagdrempelig kunnen informeren of ondersteunen.

2.1 Waar werken we aan? (Doel)

Er wordt ingezet op preventie en vroegtijdige ondersteuning, zodat zwaardere vormen van ondersteuning kunnen worden voorkomen.

2.2 Wat is onze opgave voor 2023? (Resultaat)

Door in te zetten op preventie en vroegtijdige signalering hebben uiteindelijk minder jeugdigen en volwassenen gespecialiseerde hulp van de regionale zorgmarkt en maatwerkvoorzieningen nodig.

2.3 Welke voortgang en resultaten hebben we behaald in 2023?

De inzet die Sterk Papendrecht doet, levert een bijdrage aan het beoogde resultaat van preventie en vroegsignalering. We zetten hier een breed palet van diensten in zoals inzet van buurtbemiddeling, autisme-expert, laagdrempelige jeugd- en opvoedhulp, korte contacten als steuntje in de rug, mantelzorgondersteuning, vrijwillige inzet maar ook innovatieve ondersteuningsmogelijkheden zoals Samen Oplopen, en inzet ervaringswerkers.

Ook andere aspecten dan het uitvoeren van preventie en vroegsignalering hebben invloed op het gebruik van gespecialiseerde jeugdhulp en maatwerkvoorzieningen. De cijfers over informatie en advies consulten en hulpverleningstrajecten zeggen wel iets over het ons lukt om de beweging naar meer preventie en minder gespecialiseerde ondersteuning te maken.

	2021 kort	2022 kort	2023 kort	2021 lang	2022 lang	2023 lang	Totaal 2021	Totaal 2022	Totaal 2023
Volwassenen	628 (-14)	694 (+66)	744 (+50)	473 (+6)	447 (-26)	548 (+101)	1.101 (-8)	1.141 (+40)	1292 (+151)
Jeugd	442 (+32)	608 (+166)	555 (-53)	403 (-153)	419 (+16)	636 (+217)	845 (-124)	1.027 (+182)	1191 (+164)

Aantal kortdurende contacten en langdurige ondersteuningstrajecten voor volwassenen, jeugdigen en ouders. Dit betreft alleen de individuele contacten en niet de deelnemers aan het collectief aanbod.

Vanuit onze registratie en informatie van medewerkers valt ons op:

- De langdurige ondersteunings- en hulpverleningstrajecten (een aanmelding welke bestaat uit meerdere vragen op meerdere levensgebieden) die Sterk Papendrecht heeft ingezet, zijn zowel bij volwassenen als bij jeugd toegenomen. Voor de goede orde: bij deze trajecten gaat het om unieke cliënten. Bij jeugd is er een toename van ruim 200 langdurige trajecten. We zouden kunnen aannemen dat er onder de toename van aanmeldingen meer complexe vragen zijn, die een langdurige inzet nodig hebben.
- Het aantal jongeren dat in 2023 door het jeugdteam is doorverwezen naar de zorgmarkt ligt op 46%, dit correspondeert met 295 beschikkingen. In 2022 lag dit op 39%, dit correspondeerde met 181 beschikkingen. Deze stijging is mede een gevolg van de steeds meer complexe hulpvragen en toename van het aantal aanmeldingen.
- Schoolmaatschappelijk werker hebben 200 jeugdigen ondersteund; Dit is een toename van circa 50 jongeren. Met de inzet van de NPO middelen konden we meer jongeren bereiken met individueel en nieuw collectief aanbod.

2.4 Wat hebben we in 2023 gedaan om deze resultaten te realiseren?

Door de introductie van de Autipoli is vrij toegankelijke zorg en begeleiding georganiseerd voor ouders van jongeren met autisme (ASS-problematiek). Vanuit Sterk Papendrecht wordt de Autipoli gecoördineerd door een jeugdprofessional met kennis en ervaring rondom autisme. De inhoudelijke begeleiding wordt gegeven door twee collega's van Boba. 19 gezinnen hebben gebruik gemaakt van de begeleiding van de Autipoli. Onderdeel van de AutiPoli is de Auticlub daar hebben 9 kinderen gebruik van gemaakt. Er is een ouderavond georganiseerd waar 10 ouders aan hebben deelgenomen

De samenwerking tussen Sterk Papendrecht en de huisartsen waarbij een psycholoog vanuit Sterk Papendrecht de huisartsen ondersteund bij vragen van jongeren (POH'er GGZ Jeugd) is doorgegaan in 2023. Het eerste half jaar van 2023 zijn er 9 jongeren begeleid. Een deel van 2023 was de gedragswetenschapper vanwege verlof niet beschikbaar. We stellen vast dat de samenwerking tussen de huisartsen en Sterk Papendrecht door deze werkwijze een positieve impuls heeft gehad en huisartsen minder geneigd zijn te verwijzen naar specialistisch jeugdhulp.

ER OP AF BIJ BETAALACHTERSTANDEN

In 2023 zijn er 72 recidive meldingen gedaan door Woonkracht10 en 36 nieuwe meldingen van inwoners met een betaalachterstand.

Er zijn 9 aanzeggingen tot ontruiming gedaan bij inwoners met een betaalachterstand in de huurpenningen. Er heeft uiteindelijk 1 ontruiming plaatsgevonden op basis van huurachterstand.

En er zijn 42 meldingen gedaan middels Vroegsignalering door Woonkracht 10. Er hebben geen ontruiming plaats gevonden op basis van overlast. Een verklaring voor een stijging in het aantal recidive meldingen hangt wellicht samen met de stijgende kosten van levensonderhoud, waardoor men in een schuldsituatie terecht komt.

Steeds meer inwoners moet hard werken om het hoofd boven water te houden. In eerste instantie weigeren inwoners regelmatig het aanbod op ondersteuning vanuit het sociaal wijkteam en willen zij zelf tot een oplossing komen. Wanneer dit niet succesvol blijkt te zijn en de schulden groter worden, wenden zij zich tot de hulpverlening.

Voor wat betreft de ontruiming welke heeft plaatsgevonden: dit betrof een persoon welke bekend was bij het sociaal wijkteam en bij diverse ketenpartners. De persoon weigerde elke vorm van hulp, wat uiteindelijk leidde tot ontruiming van de woning. Uiteindelijk heeft de ontruiming de inwoner iets positiefs gebracht, namelijk een plek in een zorginstelling waar het de zorg krijgt die nodig is en dit ook als zodanig ervaart.

HUISBEZOEKEN OUDEREN

De eerste maanden van 2023 zijn de bezoeken bij de 80+-ers in de gemeente afgerond, waarna er een evaluatiemoment is geweest met de betreffende beleidsmedewerker. Wat opviel uit de afgenomen vragenlijsten was dat maar een kwart van de 80+ers gebruik maakt van het openbaar vervoer en/of de drechthopper. Daarnaast blijkt er een grote behoefte aan (gelijkvloerse) woningen voor ouderen, liefst met voorzieningen in de directe omgeving. Wat tenslotte nog opviel, was dat er veel gebruik wordt gemaakt van WMO-voorzieningen zoals huishoudelijke hulp. Na de zomer zijn we gestart met het bezoeken van de 75+ers. Op de verzonden brieven wordt weer door ongeveer 12 á 13% van de geadresseerden gereageerd. We verwachten deze groep voor de zomer van 2024 te hebben bezocht. Er heeft dus nog geen evaluatie van deze bezoeken plaatsgevonden.

SAMEN OPLOPEN

Samen Oplopen is een project waarin vrijwilligers worden ingezet bij gezinnen met multi-problematiek. We hebben in 2023 in samenwerking met de organisatie 'Luistergoud' een training over het omgaan met emotie tijdens gesprekken aangeboden waar zeven vrijwilligers van Samen Oplopen aan hebben deelgenomen.

Verder hebben de nieuwe vrijwilligers deelgenomen aan de 2 basistrainingen van Stichting Samen Oplopen over de presentiebenadering en het omgaan met andere culturen. Aantal actieve koppelingen op 1 januari 2023 is 10 koppelingen, er zijn 5 nieuwe gezinnen gekoppeld lopende 2023 en 8 koppelingen afgesloten

BUURTBEMIDDELING

In 2023 zijn er 75 meldingen binnengekomen bij Buurtbemiddeling, dit zijn er 2 minder dan vorig jaar. 44% van de zaken is positief afgesloten, 9% is nog in behandeling en 44% niet opgelost. Dit is een vrijwel gelijk aan vorig jaar. Opvallend is wel dat 14 melders uiteindelijk geen Buurtbemiddeling willen, vaak omdat ze bang zijn dat de situatie verslechterd. Anderen vinden het toch de moeite niet waard en een klein gedeelte geeft aan dat de andere buur de schuldige is en zij daarom geen moeite willen doen. Resultaten ongeveer gelijk aan vorig jaar. Daarnaast is er een nuttige training georganiseerd voor bemiddelaars om nog effectiever te werk te gaan.

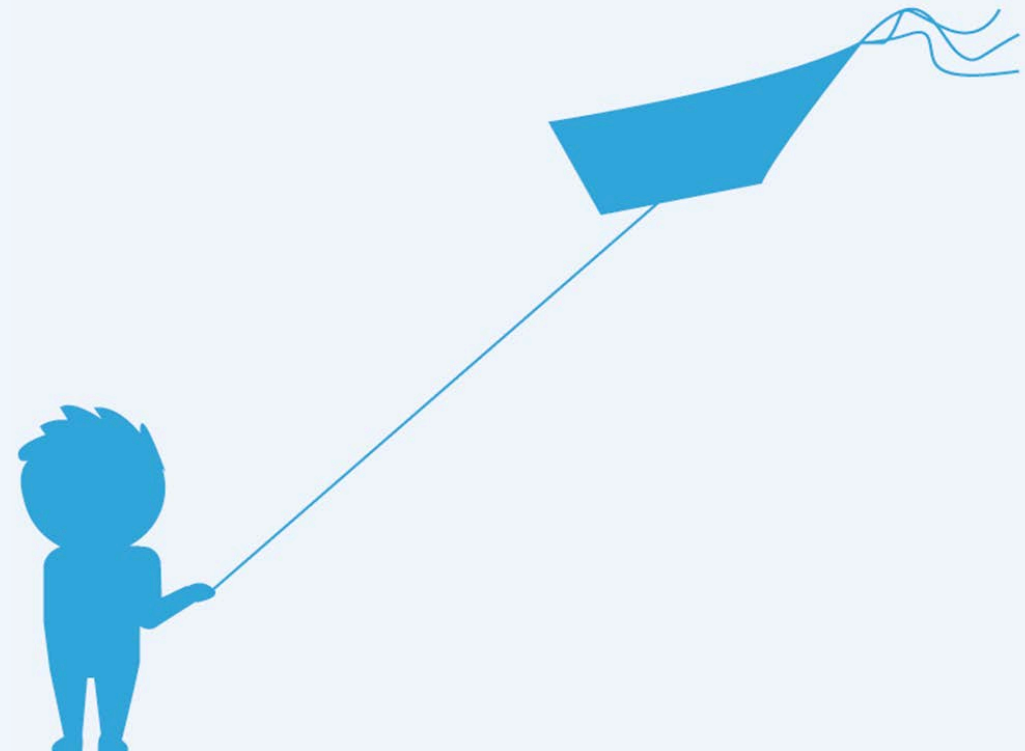
EENZAAMHEID

De werkgroep ontmoeting heeft zich in 2023 beziggehouden met seniorenactiviteiten in de Week tegen eenzaamheid en het actualiseren van de folder “Koffie momenten in Papendrecht” aangevuld met de wandelgroepen.

De coördinatoren van de koffiemomenten worden op de hoogte gehouden van activiteiten die van belang zijn voor hun bezoekers (zoals AutoMaatje, Gouwe Ouwe, nieuws over mantelzorgorganisatie, en activiteiten van Puur Papendrecht. Er is een evaluatie gemaakt van het meerjarenplan.

MAATWERK OM DUURZAAM PERSPECTIEF TE BIEDEN

In 2023 hebben 13 inwoners aanspraak gedaan op een vergoeding vanuit het maatwerkpotje. Juist voor de inwoners die tussen wal en schip vallen en geen aanspraak kunnen doen op bijzondere bijstand of een fonds is het fijn om te beschikken over een regelarm maatwerk budget.



BRIEFADRESSEN

Voor de gemeente Papendrecht is Sterk Papendrecht de plek waar inwoners tijdelijk ingeschreven kunnen worden voor een briefadres. Mensen die dak- of thuisloos zijn of dreigen te raken krijgen goed en snel de voor hen passende ondersteuning. Zo voorkomen we dakloosheid of stromen mensen zo snel mogelijk en duurzaam door naar een passende woonplek.

Samen zorgen wij er met andere partijen zoals Toegangspoort Nieuwe Start voor dat mensen een traject kunnen volgen dat hen helpt bij het opbouwen van een vast bestaan. Denk hierbij aan inkomen, zorg en een dak boven het hoofd. Met de betrokkene wordt een plan opgesteld. Hulpvragers krijgen goed en snel de passende ondersteuning. Partijen schakelen waar nodig extra expertise in. Zoals begeleiding of behandeling van (specialistische) zorg of bemoeizorg.

In 2023 hebben in totaal 33 mensen gebruik gemaakt van een briefadres. 6 daarvan hadden al sinds 2021 een briefadres en 14 sinds 2022. In 2023 hebben we 13 nieuwe aanvragen binnengekregen.

Van de 6 mensen uit 2021 zijn er inmiddels 3 uitgeschreven, zij hebben zelfstandige woonruimte gevonden. Van de 14 mensen uit 2022 zijn er in de loop van 2023, 12 uitgeschreven. 2 mensen hebben nog geen passende woonruimte kunnen vinden. Van de 13 nieuwe briefadressers in 2023 zijn er 6 uitgeschreven. Eind 2023 staat het aantal briefadressers hiermee op 12.

De voornaamste redenen voor het aanvragen van een briefadres zijn evenals in 2022 om een inkomen te verkrijgen en de financiën op orde te brengen. Een deel van de briefadressers gaat aan het werk, een ander deel vraagt een uitkering aan. Het verkrijgen van een inkomen is nodig om vervolgens aan de slag te kunnen gaan met de financiële problemen en het zoeken naar woonruimte.

Zeker dit laatste is ook in 2023 een groot probleem en zorgt ervoor dat een deel van de briefadressers gedurende een langere periode afhankelijk is van een briefadres. Mensen binnen het netwerk van de briefadressers vinden het lastig om hen een woonplek en/of briefadres te geven, omdat ze bang zijn dat de schuldeisers bij hen zullen aankloppen

Een aantal inwoners hebben in 2023 gebruik kunnen maken van het woningaanbod van de Huischmeesters Dordrecht Leerpark. Dit is een mooie woonoptie van jonge mensen in de leeftijd van 18-35 jaar. Helaas hebben ook zij sinds eind 2023 te maken met een wachtlijst.

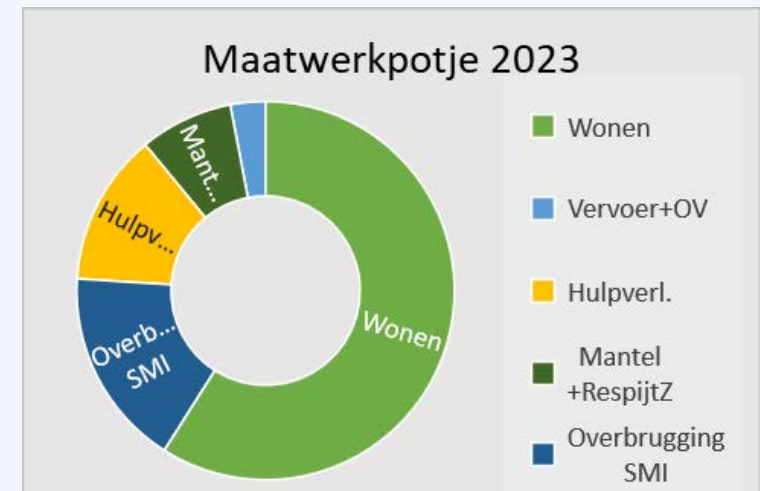
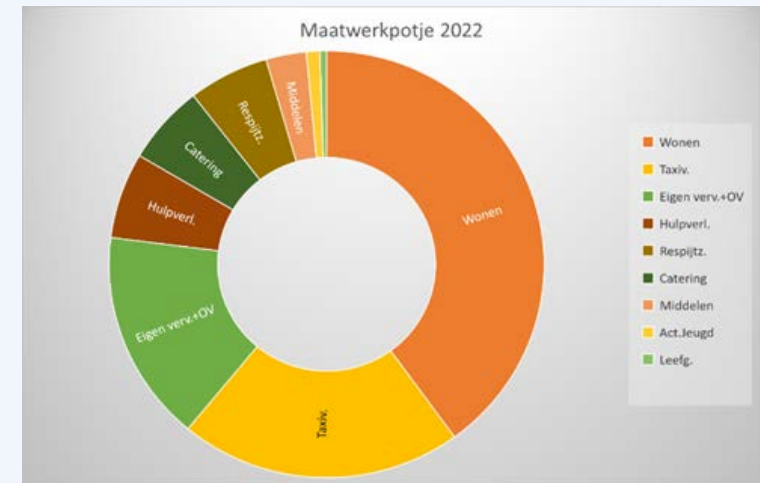
De procedure en werkwijze zijn nog steeds in ontwikkeling. De voorwaarden voor het verkrijgen van een briefadres zijn aangescherpt. Dit maakt het lastiger voor cliënten om een briefadres te krijgen. Binnen het wijkteam is het namelijk een briefadres gekoppeld aan een hulpvraag. Lang niet alle cliënten die een briefadres willen aanvragen hebben ook daadwerkelijk een andere hulpvraag dat alleen wonen/briefadres.

De samenwerking met de toegangspoort Nieuwe start is in het afgelopen jaar verder verstevigd.



2.5 Signalen en trends

- De NPO middelen hebben de inzet van het schoolmaatschappelijk werk positief beïnvloed. We zien een stijging van het aantal jongeren op de scholen dat in contact staat met een schoolmaatschappelijk werker.
- Door de hoge inflatie en krapte op de woningmarkt merken we een toename rondom huisvestingsvragen. Veel inwoners willen bijvoorbeeld ondersteuning bij het aanvragen van urgentie en het vinden van geschikte woonruimte.
- Vanuit de briefadressers merken we dat doorstroming naar een eigen woning dubbel lastig is in verband met te weinig financiële middelen. Ook voor tijdelijk wonen, antikraak en dergelijke is spaargeld en borg nodig. Daarnaast zijn er lange wachtlijsten bij de woningstichtingen.
- Met betrekking tot de uitgave van het Maatwerkpotje zien we dat 59% van deze kosten zitten in woonkosten (huur, inboedel en verhuiskosten). We zien een afname in de aanvragen voor vervoerskosten van jongeren ten opzichte van 2022 (taxi kosten, vergoeding OV).



3 INDIVIDUEEL EN COLLECTIEF

In 2023 hebben we veel hulpvragers met complexe en individuele problemen ondersteund en de werkbelasting is hoog. Door ook aandacht te geven aan collectief aanbod, kunnen bepaalde taken op den duur door inwoners zelf opgenomen worden. Een inwoner die eerder tegen een veelvoorkomend probleem is aangelopen, kan zijn ervaring en mogelijke oplossing delen met andere inwoners. Dit vermindert op den duur de individuele hulpvragen en geeft meer ruimte aan complexe vraagstukken. In 2023 hebben we het bestaande collectieve aanbod voortgezet en hebben we nieuw collectief aanbod geïmplementeerd.

3.1 Waar werken we aan? (Doel)

Er is ondersteuning op maat, waar nodig individueel en waar mogelijk collectief. We werken outreachend en preventief en faciliteren en ondersteunen collectieve oplossingen

3.2 Wat is onze opgave voor 2023? (Resultaat)

Inwoners met een ondersteuningsvraag krijgen ondersteuning die zij zelf als passend ervaren. Middelen worden efficiënter en effectiever ingezet.

3.3 Welke voortgang en resultaten hebben we behaald in 2023?

Naast de kortdurende en langdurige ondersteuning (zie hoofdstuk 2) hebben wij verschillende vormen van collectieve ondersteuning uitgevoerd in 2023. Als alternatief voor individuele begeleiding voor inwoners die bij ons hun hulpvraag stellen, op basis van behoefte in de wijk/school en in samenwerking met inwoners.

Nieuw collectief aanbod is geïntroduceerd en uitgevoerd. We zijn meer outreachend gaan werken, geven doelgroep gericht collectieve voorlichting en ontmoeting, werken samen met gemeenschappen en trainen inwoners om hun talenten in te zetten voor de Papendrechtse samenleving. Bestaand collectief aanbod is opnieuw uitgevoerd. Het schoolmaatschappelijk werk heeft stevig ingezet op collectief aanbod vanuit de NPO middelen

3.4 Wat hebben we in 2023 gedaan om deze resultaten te realiseren?

NIEUW GROEPSAANBOD IN 2023

Het 'Lift je leven' gedragsveranderingsprogramma helpt om bewuster en effectiever te worden op het gebied van een duurzame leefstijl en richt zich daarom op drie pijlers: Goed met geld, Goed met groen en Goed met je gezondheid. Er is aandacht voor: geld besparen, energie, wonen, sociale contacten, identiteit en zelfrespect.

De training is begeleid door twee sociaal werkers en een ervaringsdeskundige. Zij zijn vooraf getraind in het begeleiden en tijdens het programma gecoacht door de interventie eigenaar. Vanaf september tot en met december 2023 hebben 5 deelnemers meegedaan. Wat heeft het deelnemers opgeleverd:

- Inzicht in hoe je concrete doelen opstelt en uitvoert
- Inzicht in eigen financiën door middel van een kasboek
- Inzicht in hoe je kan besparen
- Kwaliteit van leven is gestegen
- Sociaal netwerk is vergroot
- Meer zelfvertrouwen

In 2024 willen we Lift je leven eerder in de klantroute gaan aanbieden als alternatief voor individuele hulpverlening. We denken daarmee een hoger bereik te hebben en een stap te kunnen maken om individuele hulpvragen te collectivieren.

‘Pittige jaren’ is een oudertraining gericht op gedragsverandering van ouders en kinderen. Het programma bestaat uit 14 sessies met ouders, iedere sessie duurt twee uur.

Het programma is in het najaar aangeboden en 7 ouders hebben deelgenomen; 3 deelnemers hebben het programma helemaal afgerond. We kunnen stellen dat door de gegeven trainingen toekomstige aanmeldingen voor jeugd en opvoedhulp voorkomen zijn. Er zijn ouders die na de training nog contact houden en met elkaar koffie drinken. Als feedback van ouders hebben we teruggekregen dat zij een positievere band voelen met hun kind en meer naar zichzelf hebben leren kijken in de opvoeding. Ze merken dat wanneer zij hun gedrag aanpassen, dit zorgt voor ander gedrag van hun kind. Er is een positievere sfeer thuis en zij ervaren minder strijd.

Vanuit de methodiek Pittige jaren werken we met een piramide van opvoedvaardigheden, waarbij het idee is dat hoe meer je inzet vanuit de onderkant van de piramide in de opvoeding met je kind (spelen, prijzen, belonen, positieve aandacht), hoe minder je hoeft in te zetten vanuit het topje van de piramide (negeren, het geven van een time out). Hoe duidelijker de huisregels, de communicatie, de positieve interactie, hoe minder strijd ouders thuis met hun kinderen zullen ervaren. Ouders onderling voelen een band ontstaan en merken dat zij niet de enige zijn die het wel eens lastig hebben thuis.

Bereik Schoolmaatschappelijk werk	
Individueel traject SMW	165
groepsaanbod	196
Totaal	361

Trainingen School Maatschappelijk’ zijn in samenspraak met de scholen ontwikkelt op basis van nieuwe thema’s die binnen de scholen spelen na de COVID-periode: faalangsttraining, weerbaarheidstraining en emotie-regulatietraining en oudertraining. De trainingen zijn gebaseerd op wetenschappelijke inzichten en bestaande trainingen. Het Schoolmaatschappelijk werk heeft 196 kinderen en jongeren bereikt met collectief aanbod, deze stijging komt door de inzet van de NPO middelen over heel 2023. Dit is een stijging van bijna 90% t.o.v. 2022.

ONTMOETINGSACTIVITEITEN IN DE WIJK

Vanaf begin 2023 zijn elke dinsdagmiddag van 14.00 tot 16.00 uur onze thuisbegeleider en vaste vrijwilliger in de Bibliotheek voor het organiseren van een spelletjesmiddag. We willen op een laagdrempelige wijze Papendrechtters van jong tot oud met elkaar in verbinding brengen en om te weten wat bij inwoners speelt. In het begin werd de speeltjes middag druk bezocht, later werd het minder. De schaakactiviteit heeft een vaste aantal deelnemers. Elke week zijn 4/5 schakers aanwezig van jong tot oud en de belangstelling groeit.

We hebben gemerkt dat mensen ook behoefte hebben aan gesprek. In 2024 willen we een themagespreksavond organiseren in de bibliotheek. We gaan gebruik maken van het buiten schaakspel op het marktplein om meer zichtbaar te zijn.

BESTAAND COLLECTIEF AANBOD

'Grip op je leven' is een initiatief dat is ontstaan uit de werkgroep Ontmoeting met als doel om mensen die zich eenzaam voelen handvatten te bieden om dit te doorbreken. Thema's die worden besproken zijn: jeugd en opvoeding, sociale netwerk, communiceren en talent en eigenwaarde besproken.

In het najaar van 2023 zijn de 4 bijeenkomsten in de bibliotheek aangeboden en hebben 7 mensen meegedaan. De jongste was 28 en de oudste in de tachtig. 1 deelnemer is gestopt door gehoorproblemen en individueel begeleid.

De bijeenkomsten zijn positief ervaren. Twee deelnemers zijn toe geleid naar professionele vervolg begeleiding. Twee deelnemers zijn gematched aan dorpsgenoten uit ons netwerk. 1 deelnemer is de spelletjesmiddagen in de bibliotheek gaan bezoeken. Er is een Whatsapp groep opgericht en samen onderneemt de groep activiteiten.

Vanuit Sterk Papendrecht faciliteren en organiseren we voorlichtings- en ontmoetingsactiviteiten samen met vrijwilligers of voor vrijwilligers en mantelzorgers.

- De 'Koffie met'-bijeenkomsten worden actief bezocht en ondersteund door onze vrijwilligers. Het aantal bezoekers stijgt. We bereiken wekelijks circa 60 bezoekers op 3 locaties in de wijk. Opvallend is dat ongeveer 8 inwoners alle Koffie met-bijeenkomsten bezoeken.
- De groepsactiviteiten van de week van de mantelzorg werden goed bezocht evenals de workshops en trainingen door het jaar heen.
- De activiteiten van kaart- en biljartverenigingen binnen de Spil zijn facilitair en administratief ondersteund en hebben een vast aanspreekpunt bij Sterk Papendrecht.

Met de 'Training tot ervaringswerker' heeft onze consultant Ervaringsdeskundigheid samen met de vrijwillige co-trainer Ervaringswerk 6 deelnemers getraind. Hiervan gaan 4 deelnemers hun ervaring daadwerkelijk inzetten voor Papendrecht. Er zijn momenteel 14 vrijwillige ervaringswerkers in Papendrecht. Het is wisselend met welke ervaring men aan de slag gaat.

We hebben bijvoorbeeld een vrijwilliger die een koppeling heeft met een andere ouder met een kind met een beperking. Door de herkenning die het geeft ervaart men steun en begrip. Daarnaast ondersteunt deze vrijwilliger sinds 2023 ook Sterk Papendrecht in het onderzoek en de opzet voor Onafhankelijke Clientondersteuning.

Er zijn 2 ervaringswerkers betrokken geweest bij het onderzoek van het JSO naar het aanbod voor jeugdigen, formele preventie & Informele steun. Een ervaringswerker neemt deel aan een kennisteam eenzaamheid.

13 Inwoners zijn ondersteund door een vrijwillige ervaringswerker. Daaronder zijn een aantal inwoners met een langdurende psychische kwetsbaarheid, waarbij het contact een waakvlamfunctie heeft. Hierbij signaleert de ervaringswerker en kan hulpverlening eventueel opgeschaald worden indien nodig.

De Staan in je kracht training heeft in positieve zin bijgedragen aan het verstevigen van de inwoners. Een dame heeft niet lang na de training het werkzame leven op kunnen pakken. Een andere dame is de training tot ervaringswerker gaan volgen en is nu vrijwilliger ervaringswerk.

De ervaringswerkers maken deel uit van een community waar ze om de 6 weken intervisie ontvangen, en er zijn ontmoetingsbijeenkomsten georganiseerd waarbij de ervaringswerkers elkaar tot steun kunnen zijn en ervaringen uitwisselen. Daarnaast zijn er 4 deskundigheidsbevorderingsbijeenkomsten geweest.

START ANWB AUTOMAATJE

In 2023 is Sterk Papendrecht gestart met de nieuwe vervoersdienst ANWB AutoMaatje. We merkten dat het voor met name ouderen soms lastig was om van de bestaande vervoersdiensten gebruik te maken. Zo werden er ov-lijnen geschrapt en busroutes veranderd. Het openbaar vervoer in Papendrecht is daardoor niet voldoende toereikend voor alle inwoners, waardoor ouderen soms geïsoleerd raken. AutoMaatje neemt dit voor een stuk weg en creëert mobiliteit voor ouderen.

De officiële start van AutoMaatje vond plaats op woensdag 20 december 2023. Inwoners van Papendrecht die voor hun vervoer afhankelijk zijn van anderen kunnen gebruik maken van deze nieuwe vervoersdienst. In december hebben de eerste ritten plaatsgevonden.

Bij AutoMaatje vervoeren vrijwillige chauffeurs (de zogenaamde AutoMaatjes) deelnemers naar de huisarts, het ziekenhuis, de kapper of familiebezoek. Na een succesvolle werving hebben zich in 2023 al negen vrijwilligers aangemeld om deelnemers met hun eigen auto te rijden.

3.5 Signalen en trends

Om bepaalde problematiek te voorkomen is het nodig op zoek te gaan naar collectieve oplossingen van veelvoorkomende problemen in de wijk, die zoveel mogelijk aansluiten op initiatieven die er al zijn een buurt of wijk en te faciliteren wat er ontbreekt. Dat gaat niet alleen om het aanbieden van collectieve oplossingen voor individuele hulpvragen. Een collectieve aanpak is juist ook gericht op bescherming en stabilisering in de wijk en het voorkomen van bepaalde problematiek. Het gaat niet om een sporadisch buurtfeestje, maar om het faciliteren en ondersteunen van structurele activiteiten waarmee meerdere mensen tegelijkertijd geholpen worden.

Voor, door en met inwoners collectief werken, de wijk ingaan, ontmoetingen stimuleren en normaliseren. We zijn in Papendrecht op de goede weg, maar het kan beter. Dit vraagt om kiezen voor ruimte (tijd en budget) voor werken volgens bovenstaande werkwijze, naast de individuele hulpverleningsvragen, die steeds meer complex zijn, op te pakken en waarbij wij ook vaker een vorm van overbruggingszorg moeten geven. Daarnaast is het nodig meer expertise op samenlevingsopbouw toe te voegen aan Sterk Papendrecht.



4 INTEGRAAL EN VRAAGGERICHT

Het doel van gezamenlijk transformeren is dat samenwerken de norm is binnen Sterk Papendrecht en met ketenpartner de Sociale Dienst Drechtsteden (SDD). In 2023 was ook het doel dat de samenwerking zou worden verankerd in een logische klantreis: de integrale klantroute. Het implementatieplan integrale klantroute is opgeleverd en in 2024 wordt er geïmplementeerd. behalve werken aan een integrale aanpak samen met de SDD, is Sterk Papendrecht gewend om vraagstukken met partners vraaggericht op te pakken. In 2023 is veel aandacht gegaan naar het samenwerken in het kader van veiligheid.vraagstukken

4.1 Waar werken we aan? (Doel)

Er is integrale, vraaggerichte ondersteuning op alle leefgebieden waarbij de veiligheid van kinderen en kwetsbare volwassenen gewaarborgd is.

4.2 Wat is onze opgave voor 2023? (Resultaat)

De professionals van Sterk Papendrecht bieden ondersteuning volgens één plan en bestrijken daarbij alle leefgebieden. De klanten van Sterk Papendrecht ervaren dat zij met een plan en op alle leefgebieden ondersteuning (kunnen) ontvangen.

4.3 Wat is onze opgave voor 2023? (Resultaat)

Inwoners perspectief:

- Het “no wrong door principe” is behaald. De inwoners van Papendrecht kunnen terecht bij Sterk Papendrecht voor brede vraagstukken gericht op het sociaal domein;
- De inwoner spreekt in zijn eigen gemeente een professionals passend bij het vraagstuk;
- De professionals kennen elkaar en vinden elkaar wanneer er een bredere hulpvraag is en samenwerking noodzakelijk is;
- Bij complexere casuïstiek vindt er integraal overleg plaats waarbij op- en afschalen de norm is en er kostenbewust wordt gekeken naar het aanbod aan de inwoner.

Professionals en Sterk Papendrecht perspectief:

- De 18- en 18+ professionals werken samen in 1 systeem;
- Sterk Papendrecht heeft betere managementinformatie door het integrale systeem waardoor er meer met onderbouwde data gestuurd kan worden
- Er is een deelopdracht geformuleerd waarin doordacht toegewerkt kan worden naar een nieuwe ingang en toegang (visie/ dienstverleningsconcept/ gebouw);
- Het implementatieplan “de IKR” is opgebouwd en wordt gedragen door de professionals;
- Het implementatieplan wordt geïmplementeerd.

4.4 Wat hebben we in 2023 gedaan om deze resultaten te realiseren?

- Bestaande overlegvormen zoals het integrale casuïstiek overleg en Veilig Opgroeien is Teamwork zijn in 2023 gecontinueerd, evenals de intensieve samenwerking in complexe casuïstiek tussen de verschillende professionals.
- Op basis van evaluaties en het hieruit voortkomende inzicht hebben we aanpassingen gedaan in frequentie en duur van het VOIT. We plannen vaker een korter moment van overleggen in, zodat er sneller geschakeld kan worden op inhoud.
- Gezamenlijk hebben de collega's van Sterk Papendrecht deelgenomen aan de training 'omgaan met grensoverschrijdend gedrag', met als doel de medewerkers handvatten te geven hoe te reageren en hoe om te gaan met grensoverschrijdend gedrag. Zo kunnen zij naar de inwoners toe op een eenduidige en verantwoorde wijze handelen.
- Het multidisciplinair overleg met de verschillende ketenpartners - waaronder Woonkracht10, Veilig thuis, de wijkagenten en de beleidsadviseur Openbare Orde & Veiligheid van de gemeente, vindt maandelijks plaats. In 2023 zijn er ruim 80 casussen ingebracht en besproken. Dit is een stijging van 30 casussen ten opzichte van 2022.

De meeste meldingen worden vanuit de politie ingebracht. Dit betreft de E33 meldingen (zorg en overlast) In 2023 zijn er 35 trajecten gestart welke zijn aangemeld door Veilig Thuis bij team Veiligheid voor team Volwassenen, waaronder 3 tijdelijk huisverboden, voor team Jeugd zijn dit er 62 zaken. (aanmeldingen vanuit Veilig Thuis, politie en rechtbank).

4.5 Signalen en trends

Vanuit het stuk gezamenlijk transformeren is het advies gekomen om met de gemeente goed te onderzoeken welke voorzieningen lokaal beter ingericht kunnen worden en ook passend zijn, denk bijvoorbeeld aan lokaal vervoer of huishoudelijke ondersteuning (lichte variant). Dit jaar is het ANWB-automaatje gerealiseerd, als antwoord op het vraagstuk rondom het lokaal vervoer.



5 Ondersteuning, begeleiding en waardering mantelzorgers

Het aantal ingeschreven mantelzorgers is gegroeid naar 530 mantelzorgers. Dit is een stijging van bijna 30% (28,3%) ten opzichte van 2022. Door het jaar heen is veel aandacht voor mantelzorg, waardoor we een stijging zien in het aantal ingeschreven mantelzorgers. De grootste stijging zien we rondom de verwenweek (dag van de mantelzorg). Het is fantastisch dat mantelzorgers in Papendrecht steeds meer in beeld komen, zodat zij op de hoogte worden gehouden van het aanbod binnen de gemeente. Hierdoor kunnen wij ons aanbod steeds beter afstemmen op de behoefte van de mantelzorgers.

5.1 Waar werken we aan? (Doel)

Mantelzorgers ontvangen passende ondersteuning, begeleiding en waardering.

5.2 Wat is onze opgave voor 2023? (Resultaat)

Overbelasting van mantelzorgers en duurder zorg wordt voorkomen. Mantelzorgers voelen zich gesteund en gewaardeerd.

5.3 Welke voortgang en resultaten hebben we behaald in 2023?

We hebben uitvoering gegeven aan het werkplan Mantelzorgondersteuning 2023 - 2024. Binnen de gemeente Papendrecht worden we gezien als de plek voor kennis, informatie, advies en ondersteuning op het gebied van (jonge) mantelzorg. Het aantal ingeschreven mantelzorgers is gegroeid en ook het aantal vragen is toegenomen. De kennis bij professionals en het netwerk op het zorg- en leefpad van de mantelzorgers is vergroot. Door de nauwe samenwerking in de Drechtsteden hebben we een breed aanbod aan activiteiten kunnen aanbieden aan de Papendrechtse mantelzorgers.

In 2023 is, naast het vaste aanbod, aandacht besteed aan 3 speerpunten:

- Zorg- en leefpad van de mantelzorgers
- Jonge mantelzorg en mantelouders
- Werkende mantelzorgers

Er is een begin gemaakt aan het verlagen van drempels naar respijtzorg. Deze acties zetten we door in 2024.

AANTAL MANTELZORGERS MET EEN ONDERSTEUNINGSVRAAG DAT INDIVIDUELE/COLLECTIEVE ONDERSTEUNING HEEFT ONTVANGEN EN DE ONDERSTEUNING ALS PASSEND HEEFT ERVAREN.

- 350 mantelzorgers namen deel aan activiteiten gericht op Mantelzorg in de gemeente Papendrecht en in de regio Drechtsteden.
- 227 mantelzorgers namen deel aan activiteiten in de Verwenweek.
- 435 mantelzorgers hebben de mantelzorg waardering ontvangen.

TEVREDENHEID OVER DE INVULLING VAN DE MANTELZORGWAARDERING IN PAPENDRECHT

Sterk Papendrecht heeft invulling gegeven aan de gemeentelijke waardering. De gemeente laat waardering zien aan mantelzorgers in de vorm van activiteiten in de verwenweek op en rond de landelijke dag van de Mantelzorg (10 november) en het uitreiken van een VVV-bon met bedankbrief. We kunnen concluderen dat de bekendheid met het thema mantelzorg vergroot is en dat er meer mantelzorgers uit Papendrecht bekend zijn uit het toegenomen aantal ingeschreven mantelzorgers en aanvragen voor mantelzorgwaardering t.o.v. voorgaand jaar. Vanuit de evaluatie van de verwenweek en signalen na verwenweek weten we dat mantelzorgers (heel) positief zijn over de vorm van de verwenweek en de waardering.

5.4 Wat hebben we in 2023 gedaan om deze resultaten te realiseren?

ONDERSTEUNING AAN MANTELZORERS

Met individuele ondersteuning, groepsvoorlichting en training aan mantelzorgers wordt ingezet op het voorkomen van overbelasting en het herstel van de balans tussen draaglast en draagkracht. Er wordt geadviseerd en meegedacht op bereiken goede zorgbalans, mogelijkheden om het eigen netwerk in te zetten en de inzet van voorzieningen die verlichting kunnen bieden, zoals respijtzorg. Door de website Helpmijzorgen.nl kunnen we samen met mantelzorgers op een overzichtelijke manier de mogelijkheden van vervangende zorg bekijken.

472 geregistreerde mantelzorgers ontvingen vier keer per jaar een mantelzorgnieuwsbrief (landelijk en lokaal nieuws). Zij ontvingen 3 keer per jaar het e-magazine MantelMEE. De website Helpmijzorgen.nl is verder ontwikkeld en er is meer gecommuniceerd via de (sociale) media.

Het collectieve aanbod vanuit Sterk Papendrecht als het expertisecentrum mantelzorg is breed opgezet en richt zich op verschillende thema's:

- De contactgroepen SamenSterk van Mama Vita zijn ondersteund door het faciliteren van ruimte, beschikbaar stellen van netwerk en het geven van advies en voorlichting. In 2023 is de workshop 'Bordje Vol' gegeven.
- Samen met AlzheimerNL, Rivas, Odensehuis, Waardeburgh, bibliotheek Aanzet en vrijwilligers organiseerden we de Alzheimercafe's in Papendrecht. We merken een terugloop in het aantal bezoekers. We verwachten dat dit komt door het brede aanbod dat er is voor mensen met (beginnende) dementie en hun naasten. In 2024 gaan we terug naar de tekentafel om het Alzheimercafé in een actueel en passende vorm te gieten.
- De mantelzorgconsulenten maken deel uit van het expertisecentrum Mantelzorg in de regio (Drechtsteden en Zuid-Hollandse Eilanden). In het sociaal team halen we de expertise van wijkverpleegkundigen, specialistisch verpleegkundige GGZ en maatschappelijk werk. Deze samenwerking zorgt voor een brede kennis om (complexe) mantelzorgondersteuning te kunnen bieden

JONGE MANTELZORGERS

In de week van de jonge mantelzorger (1 t/m 7 juni) en in de verwenweek voor mantelzorgers (november) zijn er activiteiten georganiseerd waar jonge mantelzorgers elkaar konden ontmoeten.

Daarnaast hebben zij de waardering ontvangen in de vorm van een bioscoopbon.

Ook jonge mantelzorgers konden dit jaar gebruik maken van het aanbod van een cursus: Speciaal voor mij” (8-12 jaar) en “Just4me” (12-16 jaar). Kinderen die opgroeien in een gezin waar iemand een ziekte/beperking of psychische kwetsbaarheid heeft, hebben als jonge mantelzorger soms te maken met bijzondere situaties. Een “brus” heeft een broer of zus met een beperking of ziekte. Het kan zijn dat de jongere rekening moet houden met de ander, zich meer zorgen maakt of merkt dat het thuis wel eens anders gaat. Speciaal voor hen organiseren we leuke cursussen waarbij we praten over de situatie thuis, wat het met de jongere doet en hoe je er mee om kan gaan

DESKUNDIGHEIDSBEVORDERING AAN PROFESSIONALS

De visie van het expertisecentrum is dat alle zorgprofessionals de mantelzorger in de basis kunnen ondersteunen. Hiervoor is het nodig dat wij onze kennis en kunde delen met zorgprofessionals.

Onze trainingen “Samenspel met de Mantelzorger” en “(H)Erken de Jonge Mantelzorger zijn geaccrediteerd bij het Registerplein, SKJ en Accreditatiebureau Kwaliteitsregister V&V en Register Zorgprofessionals.

In 2023 zijn deze 7x gegeven:

- Maart 2023: Samenspel aan 62 professionals van Rivas en Waasrdenburgh.
- Juni 2023: Samenspel, Drechtsteden breed uitgezet, open inschrijving, 30 deelnemers (2x15)
- Juni 2023: (H)Erken de Jonge Mantelzorger, Drechtsteden breed, open inschrijving, 14 deelnemers.



Op aanvraag van Rivas Zorggroep en Stichting Waardeburgh is er in het najaar 4x een training van 3,5 uur gegeven. Deze training is niet geaccrediteerd. De training is door het expertisecentrum ontwikkeld als samenspel 2.0: inhoudelijk verdiepend en praktisch ingesteld door casuïstiek en rollenspellen.

- Januari: deskundigheidsbevordering aan 34 Parkinson verpleegkundigen.
- Februari, presentatie over Samenspel, respijt en MEE mantelzorg bij BOBA aan 10 ambulante coaches.
- April, deelname aan de CVA-Ketentoeer. Professionals bezochten MEE Mantelzorg en kregen een presentatie over ons aanbod, warme overdracht, elkaar vinden en samenwerken
- Oktober: Gastsprekers op een Symposium van de CVA-keten, er waren 105 deelnemers en wij hebben gesproken over (jonge) mantelzorgers in een gezin met CVA-cliënt.

VOORLICHTING EN TRAINING OP MAAT

Er wordt door het jaar heen algemene voorlichting over het begrip mantelzorg gegeven om bewustwording te vergroten en preventief te werken. Vanuit het Expertisecentrum Mantelzorg zijn we in 2023 gastpreker geweest en hebben de inhoud (op maat) verzorgd:

- Gastles op Da Vinci College niveau 3, 1e-jaars 23 leerlingen
- Gastles op Da Vinci College niveau 4, 3e-jaars 25 leerlingen
- Presentatie Dag van de Beroerte Albert Schweitzerziekenhuis 105 personen.

5.5 Signalen en trends

- Het gesprek met zorgaanbieders, zorgverzekeraars en gemeente om respijtzorg toegankelijker te maken voor mantelzorgers blijft nodig om overbelasting te voorkomen en te verminderen
- Bij Sterk Papendrecht komen regelmatig signalen binnen van de wachtlijsten bij zorgaanbieders voor huishoudelijke ondersteuning en wijkverpleging. Doordat de zorg uitgesteld wordt neemt de druk op de mantelzorg in de thuissituatie toe.
- De krapte op de woningmarkt heeft ook invloed op mantelzorgers. Hierdoor wordt het moeilijk voor mensen om een geschikte woning te vinden. Bijvoorbeeld als zorgvrager en mantelzorgers dicht bij elkaar willen wonen. Ook zie je dat kinderen langer thuis blijven wonen, waardoor er geen recht is op huishoudelijke hulp.
- Werkstress neemt toe door verschillende factoren, wat invloed heeft op de werkende mantelzorgers. Het wordt steeds belangrijker dat werkgevers – naast de wettelijke plicht – flexibel zijn en meedenken met de situatie van de mantelzorgers. Doen ze dit niet, dan wordt het risico op uitval groter.
- Door krapte op de arbeidsmarkt springen mantelzorgers steeds vaker bij om weggevallen professionele zorg op te vangen. Hierdoor wordt de kans op overbelasting op de mantelzorgers en het netwerk groter.

6 Ondersteuning, begeleiding en waardering vrijwillige inzet

Mede doordat we meer hebben ingezet op collectieve bijeenkomsten en workshops en inwoners actief hebben gewezen op Puur Papendrecht zijn de individuele contactmomenten gedaald ten opzichte van 2022. Daarnaast weten de maatschappelijke organisaties ons beter te vinden met hun vragen en zijn er bijna 200 hulpvragen beantwoord.

6.1 Waar werken we aan? (Doel)

Het doel van de inzet van Vrijwilligerspunt Papendrecht is het bieden van passende ondersteuning, begeleiding en waardering aan vrijwilligers en organisaties in Papendrecht. Hierbij staan de behoeften van deze vrijwilligers en organisaties centraal. Het Vrijwilligerspunt Papendrecht ontwikkelt zich sinds 2020 verder tot een lokale adviseur ten behoeve van vrijwillige inzet

6.2 Wat is onze opgave voor 2023? (Resultaat)

- Vrijwilligers en (vrijwilligers)organisaties voelen zich gesteund, begeleid en gewaardeerd.
- Maatschappelijke organisaties weten Sterk Papendrecht te vinden als het gaat over vrijwillige inzet.
- Sterk Papendrecht heeft een actieve rol en is gericht op het bevorderen van vrijwillige inzet binnen de gemeente Papendrecht.

6.3 Welke voortgang en resultaten hebben we behaald in 2023? (prestatie indicatoren)

AANTAL VRIJWILLIGERS EN (VRIJWILLIGERS-)ORGANISATIES DAT BEGELEIDING HEEFT ONTVANGEN EN TEVREDEN IS MET DE GEBODEN BEGELEIDING EN MATCHING

In 2023 heeft Vrijwilligerspunt Papendrecht 107 contactmomenten geregistreerd met individuele vrijwilligers en waren er ongeveer 197 contactmomenten met een organisatie met betrekking tot een ondersteuningsvraag.

ANTAL ORGANISATIES DAT TEVREDEN IS OVER DE SAMENWERKING MET STERK PAPENDRECHT OP HET GEBIED VAN VRIJWILLIGE INZET

Het meten van tevredenheid doen we met de evaluatie van workshops, evenementen, themabijeenkomsten en periodiek behoefteonderzoek.

- NLdoet 2023 - In de evaluatie van dit evenement is positieve feedback ontvangen van gemeente, maatschappelijke organisaties en deelnemers op de ondersteuning.
- Scholing - In 2023 hebben 8 workshops/trainingen plaatsgevonden waaraan 56 cursisten deelnamen. Deze zijn positief gewaardeerd.
- De Nationale Vrijwilligersdag op 7 december is uitgevoerd door op verschillende manieren waardering voor vrijwilligers kenbaar te maken. Op de publiekscampagne met een A0-poster hebben we positieve reacties gekregen. De vrijwilligersborrel op 13 december werd bezocht door ongeveer 90 vrijwilligers en het voltallige college van B&W. Deze activiteit is geëvalueerd en positief gewaardeerd door zowel de deelnemers als gemeente. In 2024 gaan we opnieuw een vrijwilligersborrel organiseren.

6.4 Wat hebben we in 2023 gedaan om deze resultaten te realiseren?

De op vijf pijlers gerichte aanpak van het Vrijwilligerspunt heeft de volgende acties en resultaten opgeleverd:

PIJLER 1 – INFORMEREN

- Beantwoorden van ondersteuningsvragen van vrijwilligers en organisaties.
- Nieuwe en actuele content op de website.
- 27 x facebookberichten over vrijwilligerswerk.
- 18 x nieuwsberichten over vrijwillige inzet en activiteiten in online- en offline media.
- 14 x nieuwsbrief met actuele landelijke en lokale informatie en vaste rubrieken.
- De mailinglijst is afgenomen van 611 naar 579 e-mailadressen.

PIJLER 2 - ADVISEREN

35 Advies- en verdiepende gesprekken met organisaties over een ondersteuningsvraag zoals overgang van bestuur, werving van vrijwilligers, profileren van de organisatie en gebruik online platform Puur Papendrecht.

PIJLER 3 - VERSTERKEN

In samenwerking met de Volksuniversiteit hebben we 6 workshops/trainingen kunnen aanbieden. Het Vrijwilligerspunt bepaalt het aanbod, verzorgt de werving en inschrijving. De Volksuniversiteit werft zelf ook en faciliteert de docent, ruimte en consumpties. Het Vrijwilligerspunt heeft 2 workshops zelfstandig aangeboden.

PIJLER 4 - VERBINDEN

Het online platform Puur Papendrecht maakt organisaties zichtbaar. Vrijwilligerspunt Papendrecht motiveert organisaties om hier een eigen pagina aan te maken en het platform te gebruiken voor het plaatsen van oproepen en berichten.

NLDOET

Vanuit het Vrijwilligerspunt is o.a. geïnvesteerd in het verbinden van bedrijven aan een maatschappelijke organisatie. 6 Bedrijven en een serviceclub hebben meegewerkt aan het realiseren van klussen bij maatschappelijke organisaties en tonen zo hun maatschappelijke betrokkenheid. De evaluatie van NLdoet is reeds besproken met de betrokken beleidsambtenaar.

FLEXPOOL

In 2023 is een start gemaakt met het opzetten van een flexpool voor incidenteel vrijwilligerswerk. Veel vrijwilligersorganisaties zijn voortdurend op zoek naar vrijwilligers. 'Het wordt steeds moeilijker om vrijwilligers te vinden', hoor je dan! Maar er zijn genoeg mensen die af en toe iets willen doen. Het is een uitdaging om structureel vrijwilligerswerk om te buigen naar flexibel vrijwilligerswerk. Iedereen die af en toe iets goeds wil doen voor de Papendrechtse samenleving kan zich aansluiten bij de Flexpool van Vrijwilligerspunt Papendrecht. Vrijwilligersorganisaties geven hun éénmalige klussen/activiteiten/events aan ons door.

PIJLER 5 - WAARDEREN

Nationale Vrijwilligersdag: in 2023 organiseerde Vrijwilligerspunt Papendrecht een vrijwilligersborrel in plaats van een vrijwilligersontbijt. Ongeveer 90 vrijwilligers van meer dan 30 verschillende maatschappelijke organisaties in Papendrecht waren present op deze gezellige avond. De evaluatie van de Nationale vrijwilligersdag is reeds besproken met de betrokken beleidsambtenaar.

Vrijwilligersverhalen: in 2023 heeft een vrijwilligster van het Vrijwilligerspunt, 8 interviews gehouden met inwoners van Papendrecht die vrijwilligerswerk doen. Met de verhalen die zij hierover schrijft promoten wij vrijwillige inzet en inspireren we inwoners van Papendrecht om vrijwilligerswerk te gaan doen. Deze verhalen delen we via de website, nieuwsbrief en social media.

6.5 Signalen en trends

Technologie: de techniek, waaronder AI, ontwikkelt zich razendsnel. Dat heeft invloed op ons leven en daarmee ook vrijwilligerswerk. Met deze slimme techniek kunnen organisaties hun voordeel doen. AI kan bijvoorbeeld helpen met vacatureteksten schrijven en wervingscampagnes maken. (Bron: NL voor elkaar, Trends Vrijwillige inzet 2024)

De nood voor hulp groeit. Dit weerspiegelt de uitdagingen in onze maatschappij op bijvoorbeeld het gebied van bezuinigingen in de zorg, de woningnood en de stijgende kosten voor levensonderhoud. In 2023 zijn er op de platforms van NLvoorelkaar, 11,5% meer vragen en vrijwilligersvacatures geplaatst dan 2022.

De 'grijze golf' als kans – Goed en gezond ouder worden is een onderwerp dat, gezien de dubbele vergrijzing, alsmat actueler wordt. Het houdt in dat we continu oog moeten houden voor de mogelijkheden die senioren hebben, ook als iemand in een kwetsbare

situatie terecht komt. Want ook dan is er niet alleen sprake van 'ontvangen', maar ook ruimte voor wat de oudere te bieden heeft. Deze gelijkwaardigheid en wederkerigheid gaat uit van de kracht in ouderen. We willen allemaal betekenis en zin geven aan ons leven. We willen allemaal dingen ondernemen die ertoe doen. We willen allemaal op waarde geschat worden, geaccepteerd worden, erbij horen en een plek hebben. Dat verandert niet met het ouder worden. Ouderen hebben talenten en een bom aan levens- en werkervaring, veel meer tijd én ze zijn met veel. Heel veel. Dat is geen probleem voor de samenleving, maar juist een kans en een bron voor vrijwillige inzet. (Bron: Samen ouder worden)

Medewerkers-vrijwilligerswerk - Op zoek naar nieuwe groepen vrijwilligers denken we bijvoorbeeld aan bedrijven. Door middel van medewerkers-vrijwilligerswerk kunnen zij iets teruggeven aan de lokale samenleving. Bijvoorbeeld door medewerkers in staat te stellen tijdens werktijd, vrijwilligerswerk uit te voeren. Eénmalig of met een vaste frequentie.



7 FINANCIËLE ZELFREDZAAMHEID

Er is blijvende aandacht nodig voor de financiële zelfredzaamheid. In 2023 zijn er 951 langdurige hulpvragen geweest, waarvan ongeveer 90% langdurige hulpvragen zijn en 10% korte contacten. Er wordt intensief samengewerkt met andere partijen en ingezet op een preventieve aanpak. Deze preventieve aanpak, met de nadruk op vroegsignalering, werpt zijn vruchten af en heeft onder meer geresulteerd in nul ontruiming op basis van huurachterstanden (ongeveer 9 meldingen per maand).

Alle inwoners met een vraag rondom financiële zelfredzaamheid kunnen zich wenden tot Sterk Papendrecht. Het merendeel van de vragen zijn van inwoners met een kleine beurs en of inwoners met een uitkering vanuit bijvoorbeeld UWV of SDD.

7.1 Waar werken we aan? (Doel)

Inwoners met een laag inkomen en/of schulden worden ondersteund, waar mogelijk preventief.

7.2 Wat is onze opgave voor 2023? (Resultaat)

Inwoners met een laag inkomen worden ondersteund naar vermogen om financieel zelfredzamer te worden. Een deel van de inwoners kan niet volledig zelfredzaam worden en heeft behoefte aan blijvende ondersteuning (in een zo licht mogelijke vorm).

7.3 Welke voortgang en resultaten hebben we behaald in 2023?

Aantal inwoners met een laag inkomen en/of schulden dat ondersteuning heeft ontvangen en tevreden is met de (passende) ondersteuning. Zie tabel rechts.

	Gestart	Afgesloten
2021	1.078	316
2022	849	1828
2023	951	726

- In 2023 zijn er 951 hulpvragen op het gebied van financiële zelfredzaamheid gestart ten opzichte van 849 vorig jaar.
- In 2022 heeft een grote schoning plaatsgevonden en zijn er veel openstaande trajecten afgesloten.
- Eind 2023 zijn we overgegaan op een nieuw registratiesysteem. Ook de registraties hiervan zijn in gestarte hulpvragen meegenomen.
- In 2023 maakten 163 inwoners gebruik van de ondersteuning bij het invullen van de belastingaangiftes. In 2022 waren dit er 139. Dit is een toename van ruim 17% ten opzichte van 2022. De verwachting is dat er een stijging van het aantal inwoners dat ondersteuning krijgt bij het invullen van de belastingaangifte in 2024 zal zijn. Dit komt omdat inwoners ons steeds beter weten te vinden.
- Over heel 2023 hebben wij door intensieve samenwerking met Woonkracht10, SDD en andere ketenpartners kunnen voorkomen dat inwoners vanwege huurachterstanden uit huis zijn gezet. Bij 7 aanzeggingen hebben wij hierbij alsnog huisuitzettingen weten te voorkomen. Per maand worden circa 8 meldingen van huurachterstand doorgegeven bij Sterk Papendrecht. Dit betreft inwoners met een huurachterstand van twee maanden of hoger bij Woonkracht10.

7.4 Wat hebben we in 2023 gedaan om deze resultaten te realiseren?

Door middel van posters in verschillende talen en artikelen op onze social media, hebben wij geprobeerd om al onze doelgroepen te bereiken en hen te informeren over het feit dat onze raadslieden nog steeds op afspraak bereikbaar waren. Deze aanpak is in 2023 gehandhaafd.

Als Sterk Papendrecht hebben we nauw contact onderhouden met onze ketenpartners zoals de SDD, SchuldHulpMaatje, Stichting Present en de Voedselbank. Onze deelname in de werkgroep rondom de 'Actieagenda gezinnen en kinderen in armoede' is eveneens voortgezet.

Dit heeft geresulteerd in hechtere banden en kortere lijnen met de andere betrokken partijen.

Mensen die moeite hebben met het op orde brengen van hun financiële administratie zijn geholpen door één van onze 15 vrijwilligers Hulp Bij Thuisadministratie. In 2023 zijn er 21 lopende hulpvragen, waarvan 12 nieuwe hulpvragen HBT (10 in 2022). Er zijn 8 hulpvragen afgesloten.

In samenwerking met SchuldHulpMaatje hebben we eveneens 12 mensen kunnen helpen met schulden, welke intensievere begeleiding behoefde.

In 2023 zijn we gestart met 'Sterk in de wijk'. De bedoeling hiervan is de bereikbaarheid en zichtbaarheid van Sterk Papendrecht te vergroten.

Op dit moment hebben we elke week spreekuur in de bibliotheek en één avond in de maand in samenwerking met andere instanties spreekuur op verschillende locaties, waaronder de Spil en de Anne Frank school. Ook hebben we in 2023 elke eerste maandag van de maand spreekuur gehad bij Bij Bosshardt.

7.5 Signalen en trends

- De hoeveelheid vragen omtrent energie is in 2023 erg hoog geweest. Door de stijgende energiekosten in 2023 zijn er veel aanvragen voor de energietoeslag geweest. Ook is in 2023 het Tijdelijk Noodfonds Energie gestart in Nederland. Hier zijn veel hulpvragen over geweest bij Sterk Papendrecht.
- De negatieve sentimenten die leven na toeslagenaffaire jegens de overheid blijven onverminderd een rol spelen. De burger wil in zijn omgang met de overheid begeleid worden uit angst voor negatieve gevolgen.
- De wachttijd voor een sociale huurwoning is enorm opgelopen, wat tot de nodige problemen leidt, zoals kinderen die niet uit huis kunnen, waardoor ouders uitkeringen en toeslagen mislopen. Het wijzen op alternatieven, zoals antikraak woningen en mogelijkheden om urgentie te verkrijgen, komen dan ook vaker voor.
- Buiten de toegenomen vraag naar woningen is er een toename waarneembaar in het aantal vragen omtrent onderhoud van de woningen. Deze betreffen frequent vragen omtrent de isolatie, enkel glas en andere gebreken. Mogelijk komen deze vragen voort uit de toegenomen energieprijzen, waardoor problematiek, die normaliter beperkt kon worden door extra te stoken intensiever gevoeld wordt.

8 Verantwoording SPUK/GALA

8.1 Mantelzorg en respijtzorg

Aan de hand van de ervaringen in andere gemeenten is er een plan van aanpak opgesteld voor een pilot respijtzorg in de gemeente Papendrecht. Daarnaast is er proefgedraaid om de werkwijze te testen en te onderzoeken voor welke mensen deze oplossing een meerwaarde heeft. Er zijn 2 trajecten voor respijtzorg gestart. Om de trajecten te financieren is gebruik gemaakt van het maatwerkpotje. Daarnaast hebben we het activiteiten programma mantelzorgondersteuning kunnen versterken.

8.2 Eenzaamheid

Bestaande activiteiten gericht op eenzaamheid zijn versterkt en er is met de werkgroep ontmoeten nagedacht over een meerjaren-aanpak op eenzaamheid. Vanuit de werkgroep is geadviseerd om meer aandacht te hebben voor eenzaamheid bij de jeugd. Vanuit het School Maatschappelijk werk is ook geconstateerd dat er behoefte is aan aanbod rondom eenzaamheid bij jongeren.

8.3 Welzijn op recept (WOR)

Er zijn voorbereidingen getroffen om tot een plan van aanpak welzijn op recept te komen. Er heeft desk research plaats gevonden en er zijn gesprekken gevoerd met betrokken part en zoals Drechtdokters, wijkverpleging, gemeente en kenniscentrum Welzijn op Recept.



BIJLAGE 1: VERANTWOORDING VROEGSIGNALERING

HOE IS DE TREND VERGELEKEN MET VORIG JAAR? WELKE ONTWIKKELINGEN ZIJN MERKBAAR?

Ten opzichte van het jaar 2022 zien we in het jaar 2023 een stijging van het aantal meldingen. Respectievelijk 1407 meldingen in het jaar 2022 tegenover 1706 meldingen in 2023. Dit betekent een stijging van 299 meldingen. Dit hangt vermoedelijk samen met het oplopende aantal mensen met schulden en een toename van het aantal vaste lasten partners die zich hebben aangesloten bij het Landelijk Convenant Vroegsignalering van de NVVK.

Van de 1706 meldingen zijn er 256 meldingen doorgezet als melding Vroeg eropaf voor het sociaal wijkteam.

AANTAL OPGEPAKTE SIGNALLEN PER VASTE LASTEN PARTNER

Het systeem van Inforing laat zien dat er ten opzichte van het jaar 2022 een stijging is van 13 vaste laste partners. Waar er in 2022 een 23-tal vaste laste partners signalen hebben doorgezet waren dat er in 2023 36 vaste laste partners.

De grootste stijging in het aantal meldingen is te zien bij het CAK. In 2022 waren dit er 706 ten opzichte van 824 in het jaar 2023. Daarnaast is de stijging van het aantal signalen te verklaren door het toenemende aantal vaste lasten partners welke zich hebben aangesloten bij de Vroegsignalering.

Wil de klant hulp?	2023												2024	Totaal
	januari	februari	maart	april	mei	juni	juli	augustus	september	oktober	november	december	januari	
Nee, traject afgesloten	6	4	4	0	0	0	0	2	0	0	3	0	0	19
Klant aarzelt nog	0	0	0	0	0	0	0	0	0	0	0	0	0	0
Ja	2	0	3	6	8	6	11	15	1	10	18	4	0	84
Niet ingevuld	0	4	2	1	0	15	15	12	3	8	7	5	0	72
Totaal	8	8	9	7	8	21	26	29	4	18	28	9	0	175

HOE VAAK WENST EEN INWONER ONDERSTEUNING BIJ BETAALACHTERSTANDEN?

Het overzicht hierboven verteld dat er het afgelopen jaar 84 inwoners waren welke ondersteuning wensten bij de betaalachterstanden

RESULTAAT CONTACT

Deze ondersteuning kan diverse vormen hebben, zoals bijvoorbeeld een adviesgesprek of een doorverwijzing naar een van de ketenpartners. De uitvoerder van de Vroegsignalering binnen het sociaal wijkteam meldt de inwoner aan bij de ketenpartner en arrangeert een gesprek.

WAT IS HET EINDRESULTAAT?

Wat is het eindresultaat?	2023												2024	Totaal
	januari	februari	maart	april	mei	juni	juli	augustus	september	oktober	november	december	januari	
Brief gestuurd door postkamer	0	0	0	0	0	0	0	0	0	0	0	0	0	0
Definitief geen contact kunnen krijgen	0	0	0	0	0	0	0	0	0	0	0	0	0	0
Gebeld door sociale dienst	0	0	0	0	0	0	0	0	0	0	0	0	0	0
Klant geeft aan dat hij geen behoefte heeft aan onze hulp	0	0	0	0	0	0	0	0	0	0	0	0	0	0
Klant geeft aan dat hij het zelf probeert op te lossen	0	0	0	0	0	0	0	0	0	0	0	0	0	0
Ongeldige melding/niet opgepakt	0	0	0	0	0	0	0	0	0	0	0	0	0	0
Quick fix	0	0	2	4	3	1	4	11	1	1	7	0	0	34
Reeds bekend bij schuldhulpverlening	0	0	0	0	0	0	0	0	0	0	0	0	0	0
Verwijzing	2	1	0	2	5	6	7	6	0	9	14	4	0	56
Verwijzing financieel (uitgeschakeld)	0	0	0	0	0	0	0	0	0	0	0	0	0	0
Niet ingevuld	0	0	0	0	0	0	0	0	0	0	0	0	0	0
Totaal	2	1	2	6	8	7	11	17	1	10	21	4	0	90

Uit de tabel hiernaast blijkt dat er een 34 adviesgesprekken (quick fix) zijn gevoerd met inwoners en er een 56 tal doorverwijzingen naar ketenpartners hebben plaatsgevonden in het afgelopen jaar.

Soort verwijzing	2023												2024	
	januari	februari	maart	april	mei	juni	juli	augustus	september	oktober	november	december	januari	Totaal
Niet financiële verwijzing	0	1	0	1	1	4	4	3	0	4	5	3	0	26
Financiële verwijzing	2	1	0	1	5	6	7	6	0	8	14	4	0	54
Niet ingevuld	0	0	2	4	3	1	4	11	1	1	7	0	0	34
Totaal	2	2	2	6	9	11	15	20	1	13	26	7	0	114

Waarnaar is verwezen?	2023												2024	
	januari	februari	maart	april	mei	juni	juli	augustus	september	oktober	november	december	januari	Totaal
Andere doorverwijzing, namelijk ...	0	1	0	0	3	5	4	4	0	6	9	4	0	38
(lijst nog verder aan te vullen) (uitgeschakeld)	0	0	0	0	0	0	0	0	0	0	0	0	0	0
Schuldhelpmaatje Papendrecht (incl. vrijwilligers thuisadministratie)	0	0	0	1	0	0	0	1	0	1	2	2	0	7
Sociaal Raadslieden Sterk Papendrecht	2	0	0	0	2	5	2	3	0	0	4	0	0	18
Sociale Dienst Drechtsteden - schuldhulpverlening	0	0	0	1	2	1	1	3	0	2	3	0	0	13
Niet ingevuld	0	0	2	5	3	1	4	10	1	1	7	0	0	34
Totaal	2	1	2	7	10	12	11	21	1	12	25	6	0	110

De tabel laat zien dat er sprake is van 54 financiële doorverwijzingen. Hierbij kan men denken aan een doorverwijzing aan bijvoorbeeld Sociaal Raadslieden, Schuldhelpmaatje of de Sociale Dienst Drechtsteden, afdeling schuldhulpverlening. Daarnaast waren er 26 niet financiële doorverwijzingen. Hierbij kan men denken aan een doorverwijzing naar het maatschappelijk werk.

De niet-financiële doorverwijzingen maken duidelijk dat de effecten van vroegsignalering verder reiken dan ondersteuning op financieel gebied.

Vroegsignalering zorgt ervoor dat er ook mensen in beeld komen bij wie meer speelt dan alleen een betalingsachterstand.

Ten opzicht van het jaar daarvoor is er sprake van een stijging van het aantal doorverwijzingen en daarmee ook het aantal inwoners welke hulp accepteert.

In het jaar 2022 was er sprake van een percentage van 12% van de meldingen welke werd doorverwezen.

Naast dat er meer meldingen werden doorgezet in het jaar 2023 is er ook een hoger percentage, namelijk 35% welke hulp aanvaard en is doorverwezen voor de juiste ondersteuning.

Bijlage 2: Financiële Verantwoording Sterk Papendrecht

Totaal beschikt voor 2023 in 1 beschikking

Structureel:	€ 1.896.616
Incidenteel:	€ 182.910
Totaal:	€ 2.079.526

STRUCTURELE SUBSIDIE

Budget	Realisatie	Verschil	Omzetvaststelling
€ 1.896.616 *	€ 1.919.658	+ € 23.042	€ 1.896.616

We verzoeken de over-realiserie te verschuiven naar incidentele subsidie.

*Per abuis is in de jaarrekening een onjuist beschikt bedrag opgenomen (aangevraagde bedrag in plaats van beschikte bedrag)

INCIDENTELE SUBSIDIE

Budget	Realisatie	Verschil	Omzetvaststelling
€ 182.910:	€ 163.764	- € 19.164	€ 163.764

We verzoeken € 19.164 de onder-realiserie te compenseren met de over- realisatie structurele subsidie en deze subsidie vast te stellen op € 182.910

INCIDENTELE SUBSIDIE PER ONDERDEEL:

Dienst/product maatwerk	Budget	Realisatie
Vroegsignalering	€ 20.300	€ 4.925 *
Lift je leven	€ 37.343	€ 37.343
Waakvlam edh	€ 10.000	€ 8.481
NPO	€ 15.684	€ 15.684
	€ 99.583	€ 97.331

*Er zijn een aantal kosten incidenteel budget foutief geboekt op structurele subsidie budget. Werkelijke realisatie voor Maatwerk ligt hoger.

Overige losse subsidies die beschikt zijn

ANWB AUTOMAATJE

Budget	Realisatie	Verschil
€16.070	€13.152	- € 2.918

Omzetvaststelling

€ 13.152

Verzoek onder-realiserie te compenseren met over-realiserie structurele subsidie en vast te stellen op € 16.070

WEEK VAN DE EENZAAMHEID

Budget	Realisatie	Verschil
2.600	1803	- € 797

Omzetvaststelling

€ 1803

Verzoek onder-realiserie te compenseren met over-realiserie structurele subsidie en vast te stellen op € 2.600

Over

Totaal over realisatie structureel: €23.042

Totaal onder realisatie incidenteel: €22.897

SPUK GALA subsidie

Budget	Realisatie	Nog te realiseren
€ 43.139	€ 38.825	€ 4.314

Omzetvaststelling

€ 38.825 met verzoek voor overhevelen

€ 4.314 naar 2024 (is al toegezegd)

Versterken cliëntondersteuning op basis van offerte, loopt door in 2024 ; in 2023 helft totaal bedrag project gefactureerd

Budget	Realisatie	Nog te realiseren	Omzetvaststelling
€ 11.250	€ 10.957	€ 294	€ 10.957